

OTEPÄÄ VALLAVALITSUS

**OTEPÄÄ VALLA TERVISEPROFIIL JA
TERVISEEDENDUSE TEGEVUSKAVA
2011 - 2020**

OTEPÄÄ 2011

SISUKORD

SISUKORD.....	2
SISSEJUHATUS.....	4
1. TERVISEPROFIILI EESMÄRK JA VÄÄRTUSED.....	5
2. OTEPÄÄ VALLA ELANIKE TERVISE JA SEDA MÕJUTAVATE TEGURITE KAARDISTUS.....	6
2.1. VALLA ÜLDANDMED.....	6
2.2. SOTSIAALNE SIDUSUS JA VÕRDESED VÕIMALUSED.....	11
2.2.1. TÖÖTURU SITUATSIOON.....	11
2.2.2. TOIMETULEK.....	15
2.2.3. KAASATUS KOGUKONNA TEGEVUSTESSE.....	17
2.3. LASTE JA NOORTE TURVALINE NING TERVISLIK ARENG.....	19
2.4. TERVISLIK ELU-, ÕPI- JA TÖÖKESKKOND.....	21
2.4.1. HUVITEGEVUS JA SPORT.....	21
2.4.2. TRANSPORT JA TEEDEVÕRK.....	21
2.4.3. KESKKONNA MÕJURID.....	22
2.4.4. KURITEOD JA ÕNNETUSED.....	22
2.5. TERVISLIK ELUVIIS.....	24
2.6. TERVISETEENUSED.....	25
3. TERVISEPROFIILI EESMÄRKIDE SAAVUTAMISE VAHENDID.....	26
3.1. SOTSIAALNE SIDUSUS JA VÕRDESED VÕIMALUSED.....	26
3.2. LASTE TERVISLIK JA TURVALINE ARENG.....	28
3.3. TERVIST TOETAV KESKKOND.....	29
3.4. TERVISLIKUD ELUVIISID.....	30
3.5. TERVISHOIUTEENUSTE PAKKUMISE JÄTKUSUUTLIKKUS.....	31
4. KOKKUVÕTE.....	32

MÕISTED JA LÜHENDID.....	32
TABELID JA JOONISED.....	36
KASUTATUD KIRJANDUS JA MUUD ALLIKAD.....	37
TEGEVUSKAVA AASTATEKS 2011-2020.....	38

SISSEJUHATUS

Tervis on inimese elukvaliteedi üks alustalasid, mis määrab suuresti selle, kui hästi või halvasti inimene oma eluga toime tuleb. Inimeste kollektiivne tervis määrab selle, kui terve on vald või maakond ning veelgi kaugemale vaadates, kui terve on riik.

Inimeste tervis mõjutab märkimisväärselt nende võimet igapäevaelus toime tulla, nende sotsiaalsed ja majanduslikku panust riigi ülesehitamisel ning riigi üldist edu. Tervis on seega oluline rahvuslik ressurss, mis väärib sihi- ja kavakindlat arendamist.

Tervist mõjutavad individuaalsed, ealised, soolised ja pärilikud tegurid, mida ei ole võimalik muuta. Küll aga on suur hulk tegureid, mille mõju tervisele sõltub nii riigis kui ka omavalitsuses tehtavatest otsustest ja seeläbi kujundatavast keskkonnast, mis omakorda mõjutab inimese tehtavaid valikuid ja otsuseid ehk individuaalset eluviisi.

Igal valla inimesel peab olema võimalus elada tervisttoetavas keskkonnas ja teha tervislikke valikuid, mis on nii terve isiksuse kujunemise kui ka valla eduka sotsiaalse ja majandusliku arengu eeltingimuseks.

Terviseprofiili üldeesmärgiks on valla elanike tervena elatud eluea pikenemine enneaegse suremuse ja haigestumise vähendamise kaudu. Eraldi on arengukavas välja toodud viis temaatilist valdkonda, mis kajastavad sotsiaalse sidususe ja võrdsete võimaluste suurendamist, lastele tervisliku ja turvalise arengu tagamist, tervist toetava keskkonna kujundamist, tervislike eluviiside soodustamist ning tervishoiuteenuste pakkumise jätkusuutlikkuse kindlustamist. Nende temaatiliste valdkondade kaupa on esitatud ka valla terviseprofiili üldeesmärgi täitmiseks seatud prioriteedid, alaeesmärgid ning võimalikud lahendusteel.

Terviseprofiili väljundiks on:

- paikkonnal on olemas terviseprofiil ja terviseedenduse tegevuskava, mille alusel on võimalik taotleda erinevaid toetusi tervist edendavate tegevuste elluviimiseks;
- paikkonnas toimub järjepidev ja jätkusuutlik terviseedenduse protsess;
- paikkonna terviseindikaatorite muutused liiguvad positiivses suunas.

Terviseprofiili koostamine algas koolitusega, kus osales viis meeskonna liiget. Tehti koostööd partneritega, koguti ja analüüsiti andmeid. Terviseprofiili tutvustati Otepää Vallavolikogu 16. juuni istungil. Profiil on kättesaadav Otepää valla koduleheküljel. Üks kord aastas tehakse vahekokkuvõtted ja analüüsitakse Terviseprofiilis seatud eesmärkide saavutamist. Vajadusel tehakse uuendusi või parandusi strateegiates.

Antud terviseprofiili eesmärgiks on anda esialgne ülevaade vallarahva tervise hetkeolukorrast ja tervisemõjuritest, et kavandada terviseedenduse arendamiseks järgmisi samme, kuna ka rahvastiku tervises toimuvad pidevalt muutused. Valla terviseprofiil on dokument, mida tuleb pidevalt täiendada, uuendada.

1. TERVISEPROFIILI EESMÄRK JA VÄÄRTUSED

Terviseprofiil on abivahend valla inimeste ja keskkonna terviseseisundi mõõtmisel, hindamisel, analüüsimisel, paremate tervisetulemite eesmärgistamisel ning nende saavutamiseks vajalike tegevuste ja vahendite määratlemisel.

Valla terviseprofiili eesmärgiks on kaardistada vallarahva tervist ja heaolu mõjutavate sotsiaalsete, keskkondlike ning majanduslike tegurite hetkeseis. Neid analüüsidest tuua välja peamised tervist mõjutavad probleemid ja –vajadused ning pakkuda välja võimalikud tegevused probleemide lahendamiseks ja vajaduste rahuldamiseks.

Terviseprofiil on suunatud vallaelanikele terviseteadlikkuse tõstmiseks ja tervisemõjurite paremaks mõistmiseks ning erinevate valdkondade spetsialistidele, otsustetegijatele ja poliitikutele tervisetemaatika paremaks mõistmiseks ning valdkondadevahelise koostöösuutlikkuse tõstmiseks parema tervise nimel.

Terviseprofiil aitab selgemini näha seoseid erinevates valdkondades tehtavate otsuste ja planeeritavate tegevuste ning elanikkonna tervisemõjude vahel.

Terviseprofiilis püstitatud eesmärkide saavutamisel paraneb vallaelanike rahulolu oma elukeskkonnaga ning suurendab seeläbi valla elanikkonna arvu.

Otepää valla terviseprofiilil on **seos** Eesti Rahva Tervise Arengukavaga, Inimressursi arendamise rakenduskavaga 2007 – 2013, Rahvastiku tervise arengukavaga aastateks 2009 – 2020 ning Otepää valla arengukavaga aastateks 2011 – 2020.

Terviseprofiili lisaväärtusteks on:

- **Inimõigused.** Tervis on inimese põhiõigus ning kõigile ühiskonnaliikmetele tuleb tagada eeldused võimalikult hea terviseseisundi saavutamiseks;
- **Ühine vastutus tervise eest.** Inimese ja rahvastiku tervist mõjutavad suuremal või vähemal määral kõik poliitilised, majanduslikud või muud otsused. Vastutus rahvastiku tervise eest on ühine vastutus, mis hõlmab ühiskonna kõiki sektoreid, organisatsioone, rühmi ja üksikisikuid;
- **Võrdsed võimalused ja õiglus.** Võrdsed võimalused tervisele ja teistele väärtustele on demokraatliku ühiskonna ideaalideks. Võrdsete võimaluste loomine hariduse, eluaseme, töö ning tervise ja tervishoiuteenuste osas, on eelduseks inimeste tervise ja elukvaliteedi jätkuvale paranemisele;
- **Sotsiaalne kaasatus.** Isikute, sotsiaalsete rühmade ja kogukondade aktiivne osalemine enda, oma kodukandi ja ühiskonna elu ja keskkonda mõjutavate otsuste tegemisel ning probleemide lahendamisel toob kaasa nende võime suuremal määral lahendada oma terviseprobleeme;
- **Riiklike strateegiatega arvestamine.** Valla terviseprofiil järgib Rahvastiku Tervise Arengukava ning teiste valdkondlike alusdokumentide ideid.

2. OTEPÄÄ VALLA ELANIKE TERVISE JA SEDA MÕJUTAVATE TEGURITE KAARDISTUS

Valla tervisetegurite hetkeseisundit on hinnatud Tervise Arengu Instituudi poolt koostatud kohaliku omavalitsuse ja maakonna terviseprofili koostamise juhendmaterjalis vajalikuks peetud indikaatorite abil.

2.1. VALLA ÜLDANDMED

Otepää vald asub Valga maakonnas ning on ümbritsetud Võru- ja Põlvamaaga. Valda ümbritsevad Valga maakonnas Palupera, Puka ja Sangaste vallad, Võru maakonnas Urvaste vald ja Põlva maakonnas Kanepi ning Valgjärve vallad. Otepää valla suuruseks on 217 km², millest suurema osa moodustab Otepää Looduspark.

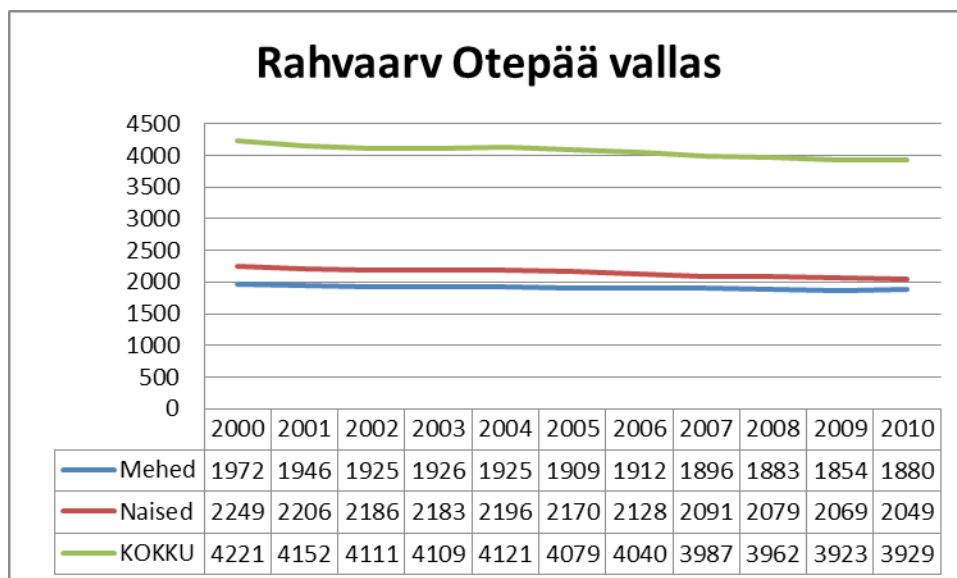
Otepää valda võib looduslikult pidada üheks Eesti rikkalikumaks ning ilusamaks piirkonnaks. Valla territoorium on vahelduva kuplilise moreenmaastikuga, mida rikastavad paljud mäed ja rohked järved, mida on valla piirkonnas kokku ligikaudu 55. Suurimateks huviväärsusteks on kindlasti Pühajärv, Väike-Munamägi, Kuutsemägi ning Harimägi, mis tõmbavad ligi uudistajaid nii suvel kui ka talvekuudel.

Bioloogilise mitmekesisuse ja huvitava maastiku kaitseks loodud Otepää Looduspark on seadnud oma eesmärgiks kohaliku elulaadi, kultuuripärandi ning alalhoidliku looduskasutuse säilitamise, uurimise ning tutvustamise.

Otepää valla moodustab Otepää linn ning seda ümbritsevad 21 küla, mille rahvaarv ulatub 14 inimesest (Kassiratta küla) kuni 375 inimeseni (Sihva küla). Kuna Otepää linn paikneb suhteliselt lähedal valla geograafilisele keskpunktile, võib valla keskust pidada ruumiliselt hästi kättesaadavaks, mis loob soodsad tingimused kogu valla tegevuseks ning arenguks.

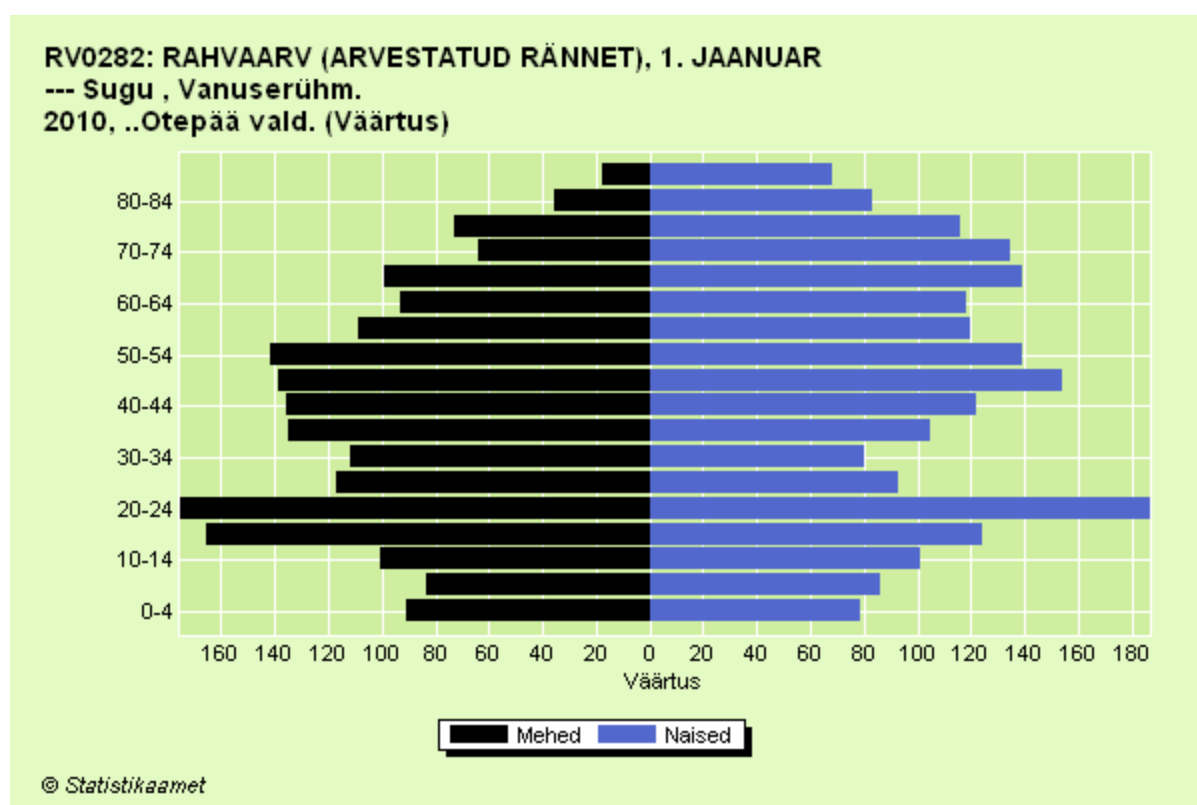
Statistikaameti andmetele tuginedes võib väita, et Otepää valla rahvaarv on aastatega pidevalt kahanenud. Üks rahvaarvu vähenemise põhjus on see, et lapsi sünnib tunduvalt vähem, kui inimesi sureb (vt joonis 3 ja joonis 4).

Lähtuvalt valla suurusest ning rahvaarvust oli Otepää valla asustustihedus 2010. aasta andmete põhjal 18 in/km².



Allikas: Statistikaamet

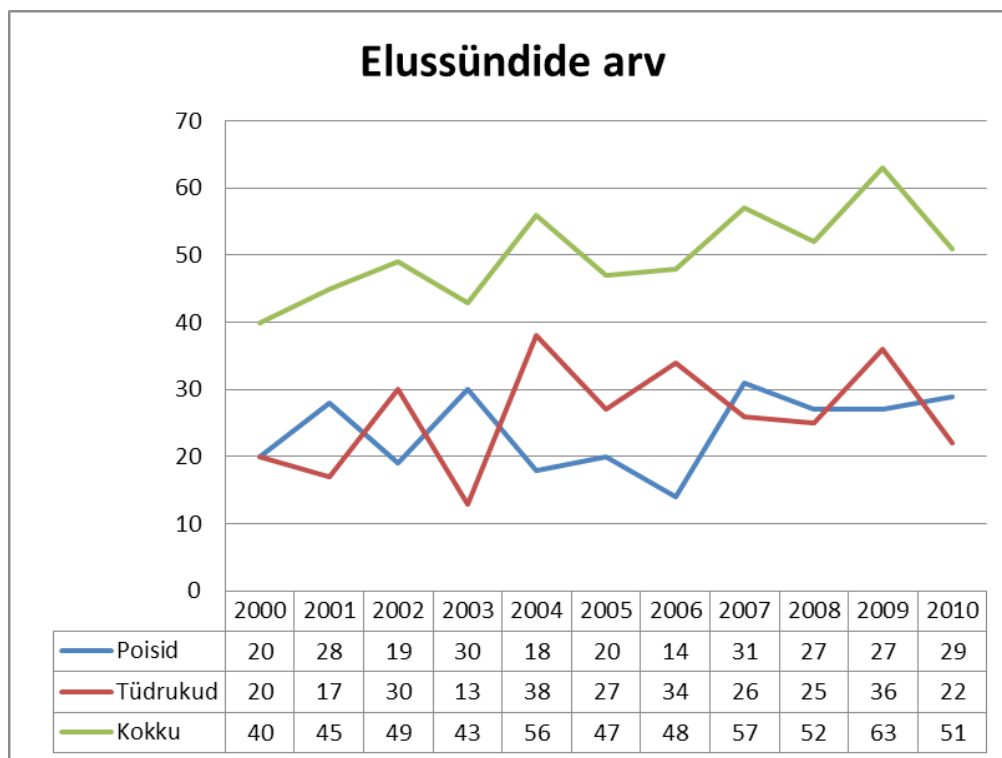
Joonis 1. Aasta keskmine rahvaarv Otepää vallas aastatel 2000 – 2010.



Allikas: Statistikaamet

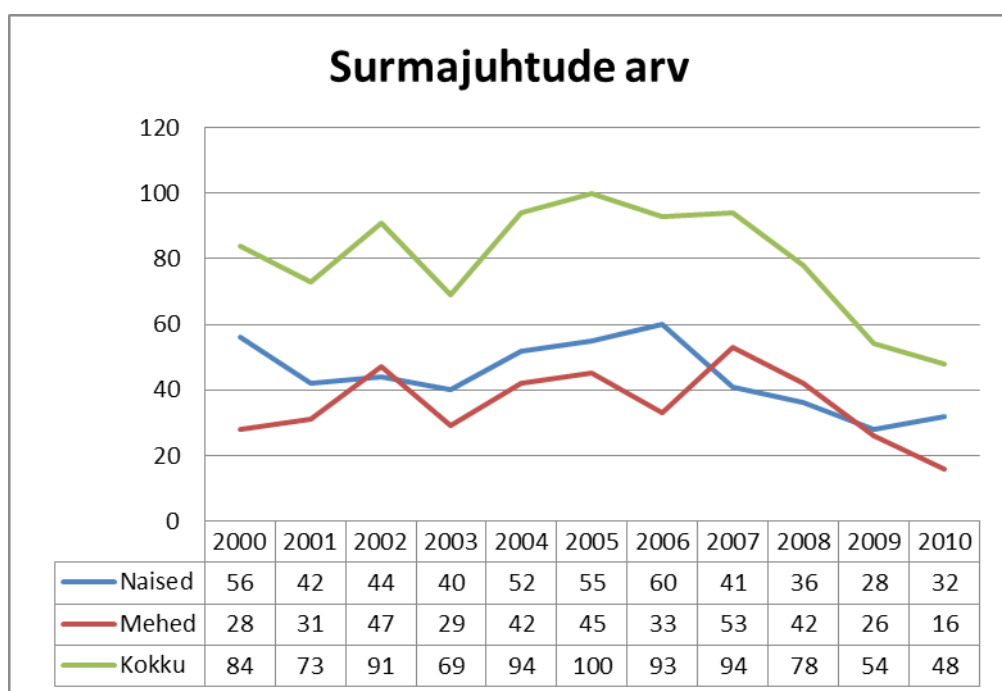
Joonis 2. Rahvastiku soo- ja vanusjaotus Otepää vallas 2010. aasta andmete põhjal.

Eesti Statistikaameti andmetel nägi Otepää vallas 2010. aastal ilmavalgust 51 last (vt Joonis 3), mis viis teist aastat järjest Otepää iibe positiivseks (vt joonis 5).



Allikas: Eesti Statistikaamet

Joonis 3. Elussündide arv Otepää vallas aastatel 2000-2010

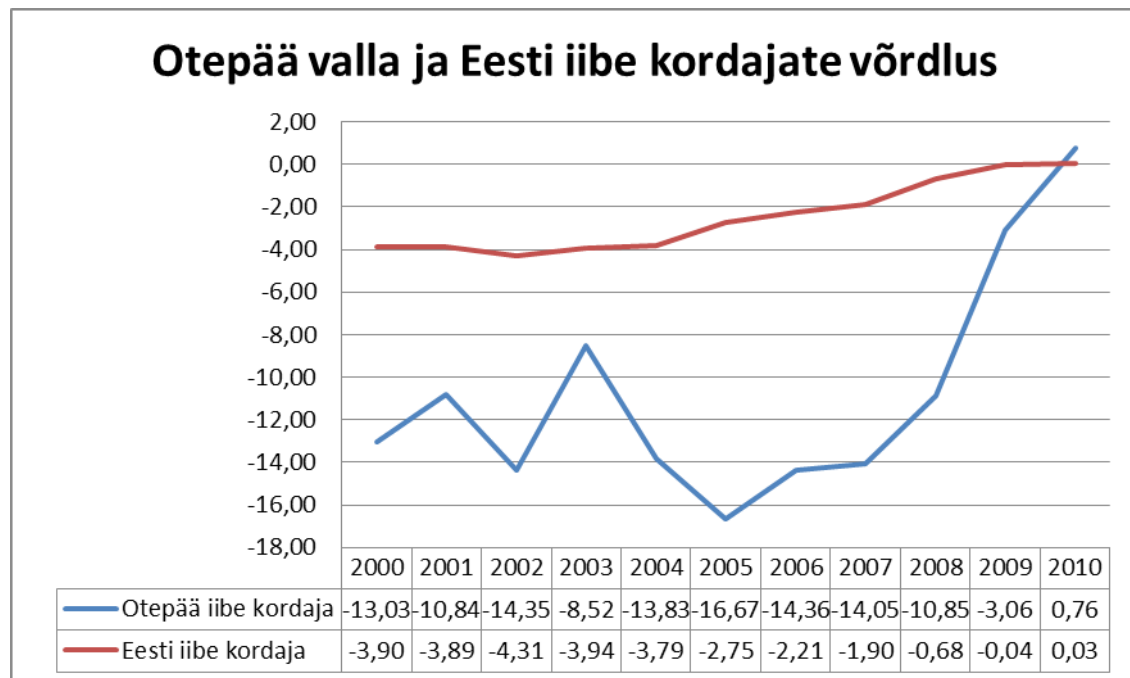


Allikas: Eesti Statistikaamet

Joonis 4. Surmajuhtude arv Otepää vallas aastatel 2000 – 2010

Jooniselt 5 näeme, et nagu kogu Eestis tervikuna, on Otepää valla sünniköver hakanud kasvama. Rahvastikupüramiidilt (joonis 2) on näha, et vallas on palju noori vanuses 20 – 29 eluaastat, mis

annab lootust ka tulevikuks. Kuid tihti on nii, et kui kool on läbi ja perre on lapsed sündinud, muutub ka pere rahvastikuregistri järgne elukoht, sest lastele on vaja lasteaiakohti seal, kus pere tegelikult elab.



Allikas: Eesti Statistikaamet

Joonis 5. Otepää valla ja Eesti iibe kordajate võrdlus

Loomulik iive näitab, kui palju ületab surmade arv vallas sündide arvu. Nagu juba eelpool mainitud on elanikkonna vananemine üheks rahvastiku vähenemise põhjuseks, kuid Otepää valla puhul mängib selles suurt osa ka migratsioon.

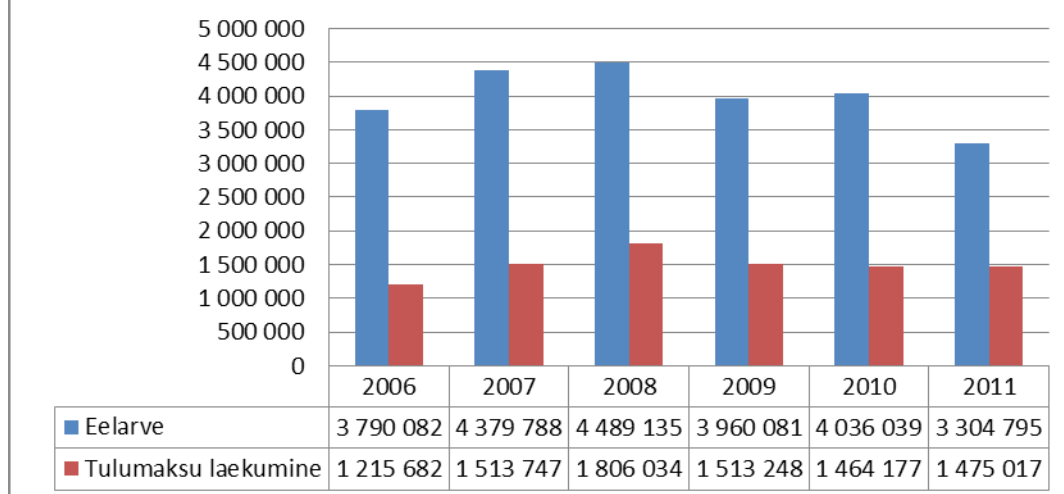
Tabel 1. Otepää valla rännet iseloomustavad näitajad

Indikaatorid	'00	'01	'02	'03	'04	'05	'06	'07	'08	'09	'10
Ränne Otepää valda	55	77	154	154	155	114	140	114	84	127	100
Ränne Otepää vallast mujale	100	98	136	138	167	118	160	123	102	113	77
Rändesaldo		'-21	18	16	'-12	'-4	'20	'-9	'-18	14	23

Allikas: Eesti Statistikaamet

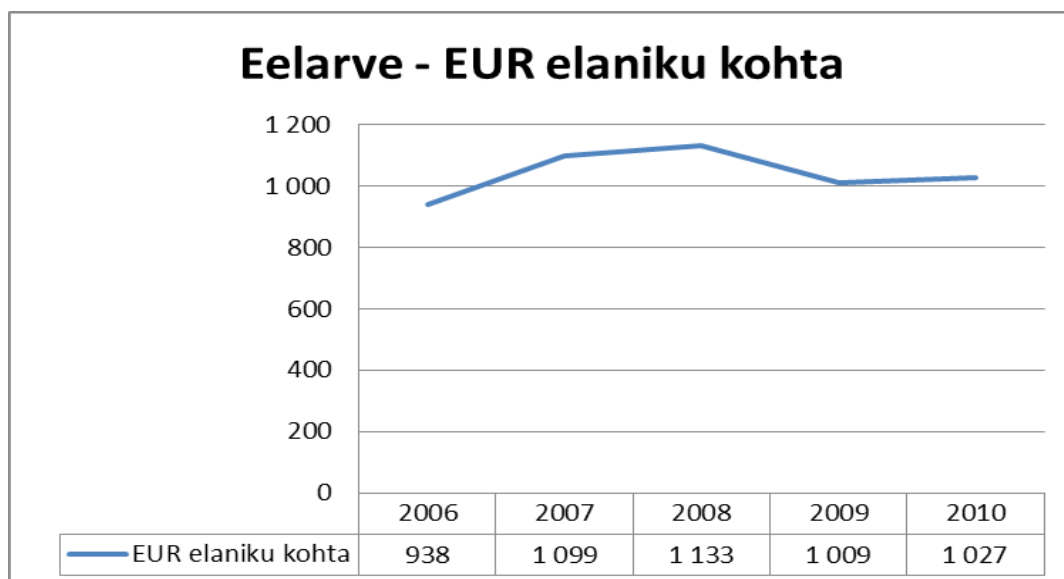
Valla eelarvepoliitika on läbi aastate olnud konservatiivne. Sarnaselt Eesti üldise majanduskeskkonnaga oli eelarve kogumaht kuni 2008. aastani kasvutrendis, seejärel aga langes. Laekuv tulumaks on olnud läbi aastate suhteliselt stabiilne, paljud kulud ja erinevad maksumäärad on aga vahepeal oluliselt tõusnud. See teeb eelarve koostamise ja elanikkonnale vajalike teenuste tagamise väga raskeks. Mõnevõrra on abiks erinevad Euroopa Liidu või Eesti riigi programmid, kuid omaosalus tuleb ikka leida.

Otepää valla eelarve ja tulumaksu laekumine



Allikas: Otepää vald

Joonis 6. Otepää valla eelarve ja tulumaksu laekumise võrdlus 2006 – 2011



Allikas: Otepää vald ja Statistikaamet

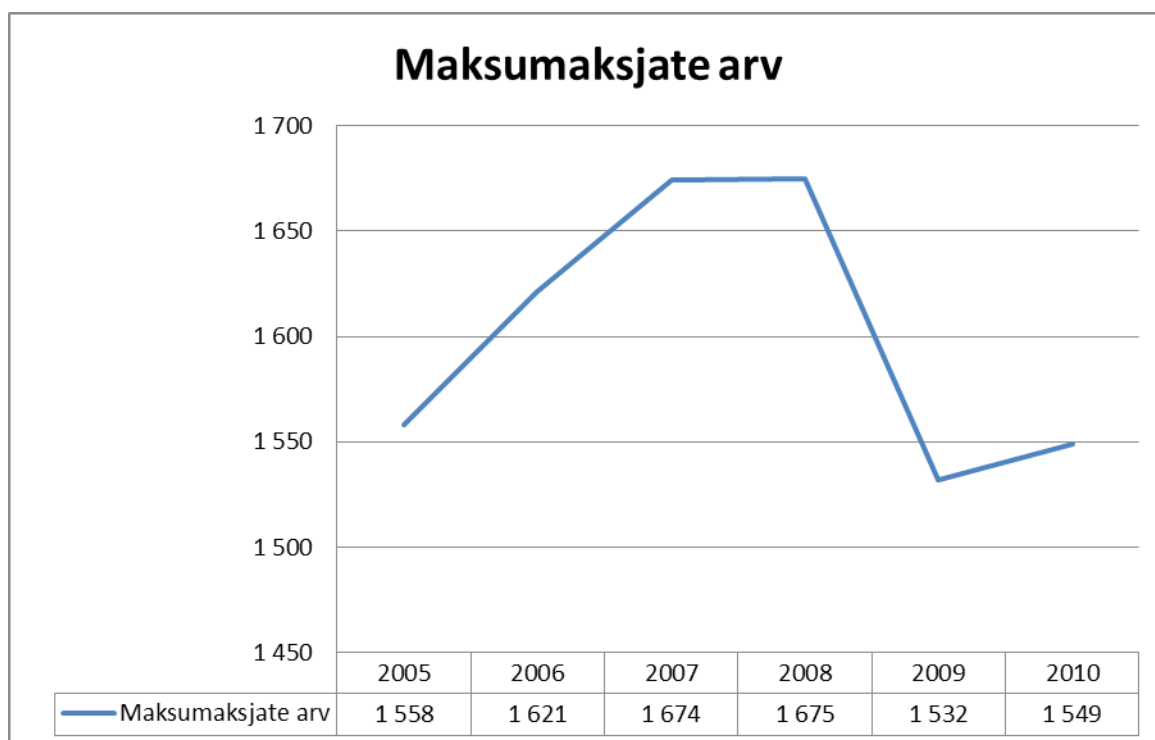
Joonis 7. Otepää valla eelarve – EUR elaniku kohta

2.2. SOTSIAALNE SIDUSUS JA VÖRDSED VÖIMALUSED

Antud alapeatükis kirjeldatakse valla elanike situatsiooni tööturul, nende majanduslikku toimetulekut ja kaasatust kogukonna ellu.

3.2.1. TÖÖTURU SITUATSIOON

Keskmine maksumaksjate arv Otepää vallas oli 2010. aastal 1 549 inimest (Maksu- ja Tolliamet). Viimaste aastate andmete põhjal on näha, et elanike arv vallas väheneb. Lisaks on valla elanikkond vananev. Sellega seoses väheneb ka maksumaksjate arv, mis toob kaasa surve suurenemise maksumaksjatele sotsiaalsfääri ülal hoidmiseks.



Allikas: Maksu- ja Tolliamet

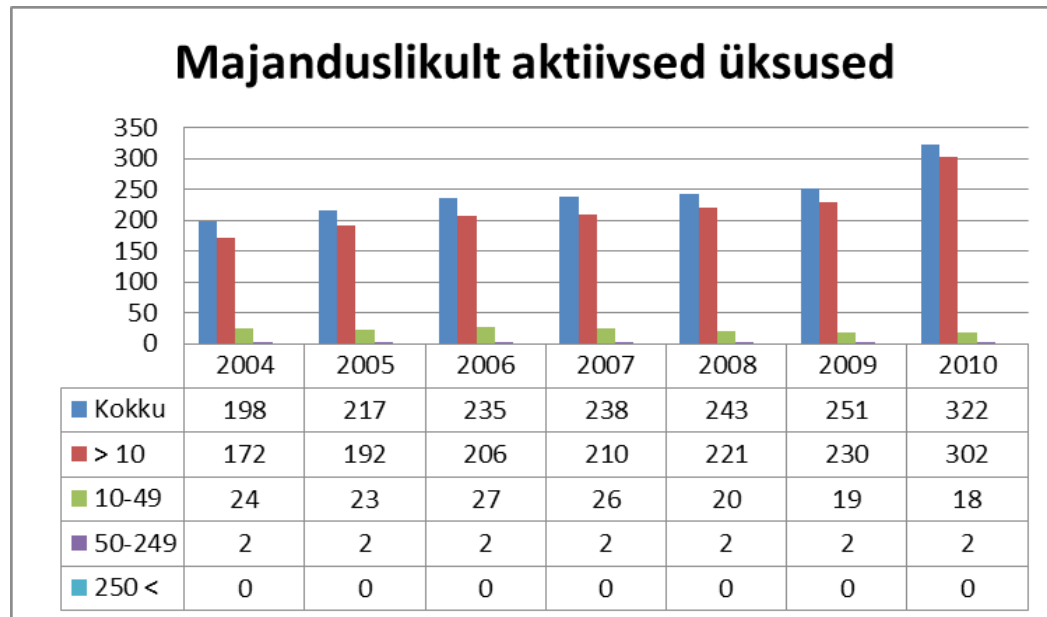
Joonis 8. Maksumaksjate arv Otepää vallas 2005 - 2010

Kahtlemata on äärmiselt oluliseks näitajaks registreeritud töötuse määr vallas (vt joonis 12), millest tulenevalt võib teha järeldusi ning ennustusi maksulaekumiste ning omavalitsuse kulutuste kohta.

Otepää vald asub tööhõive jaoks geograafiliselt soodsas asukohas – lähimaasse linna, Tartusse, on 40 km. Probleemne on vaid ühistransport, sh väga varaste ning hiliste väljumiste puudumine, mistõttu on raskendatud tööl käimine mitme vahetusega ettevõtetes.

Majanduskriisiga kaasnenud muutused on avaldanud negatiivset mõju inimeste majanduslikule kindlustatusele ning seeläbi ka tervisele ning tervisekäitumisele. Lähtuvalt Eesti Statistikaameti

andmetest on Otepää vallas kõige rohkem väikseid, kuni 10 töötajaga ettevõtteid, mis tähendab, et valla rahvas eelistab olla ise ettevõtja. Suuremad ettevõtteid, 50 kuni 250 töölisega, on vallas võrdlemisi vähe – 2010 aasta seisuga on selliseid vallas vaid 2 (vaata joonis 9). Samas on iga aastaga kasvanud väiksemate ettevõtete või majandusüksuste arv vallas.



Allikas: Eesti Statistikaamet

Joonis 9. Majanduslikult aktiivsed üksused/ettevõtted Otepää vallas aastatel 2004-2010

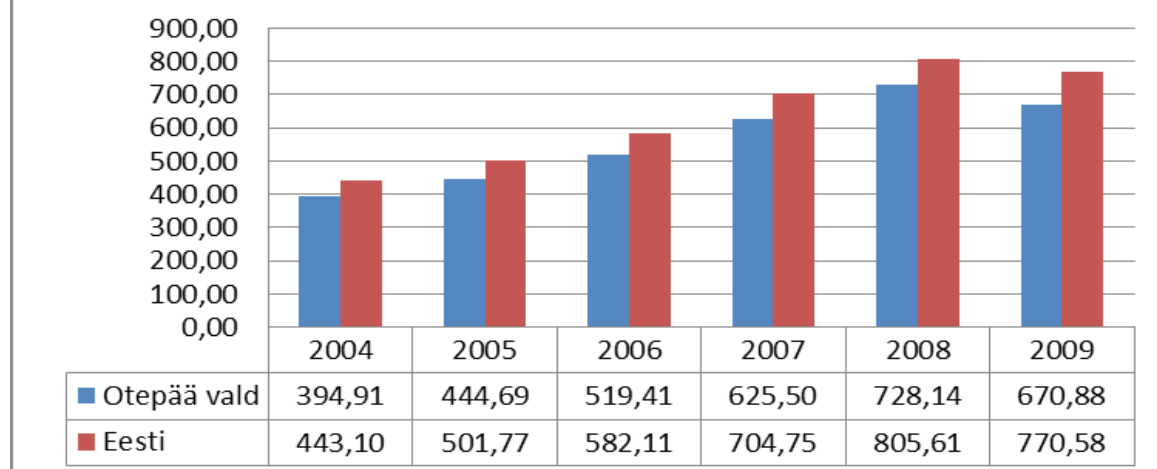
Suurimateks tööandjateks kohalikele elanikele on järgmised ettevõtted:

- AS UPM Kymmene Otepää – vineeritooted,
- Oteks AS – põrandavaipade tootmine,
- OÜ Otepää Oskar – seakarjakasvatus,
- Otepää Lihatööstus Edgar OÜ – lihatööstus,
- Parmet AS – ripplaed, fassaadikatted ja profiilid

Olemasolevad tootmishooned on leidnud rakendust ja vaba tootmiseks sobivat pinda valla piires praktiliselt ei ole või on pakkumisel ajutiselt. Tööhõiveline elanikkonna ja seega kogu ettevõtluse jaoks on olulised ka elukeskkonnaga seotud teenused – lasteaiakohtade ja kooli olemasolu, esmatasandi tervishoiu kättesaadavus, eluase, transpordi võimalused, vaba aja veetmise võimalused jne.

Nagu järgnev joonis illustreerib, on aasta keskmine brutopalk Otepää vallas aasta-aastalt tõusnud ning oma tipu saavutas see 2008. aastal, kui kuu keskmiseks brutopalgaks oli veidi üle 700 euro (ca 10 952,62 EEK).

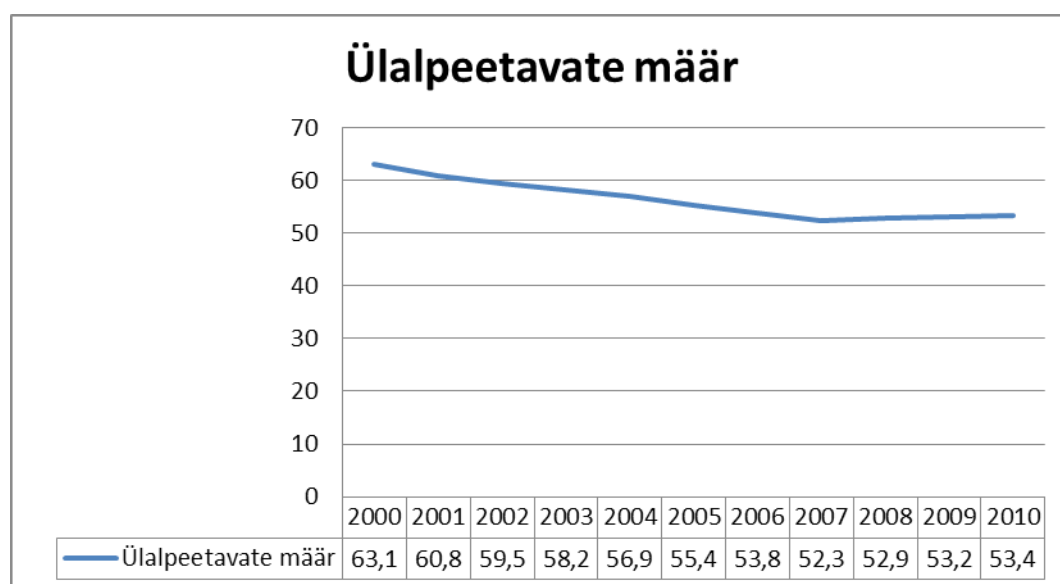
Palgatöötajate kuukeskmise brutotulu



Allikas: Eesti Statistikaamet

Joonis 10. Keskmine brutotulu Otepää vallas aastatel 2003-2009

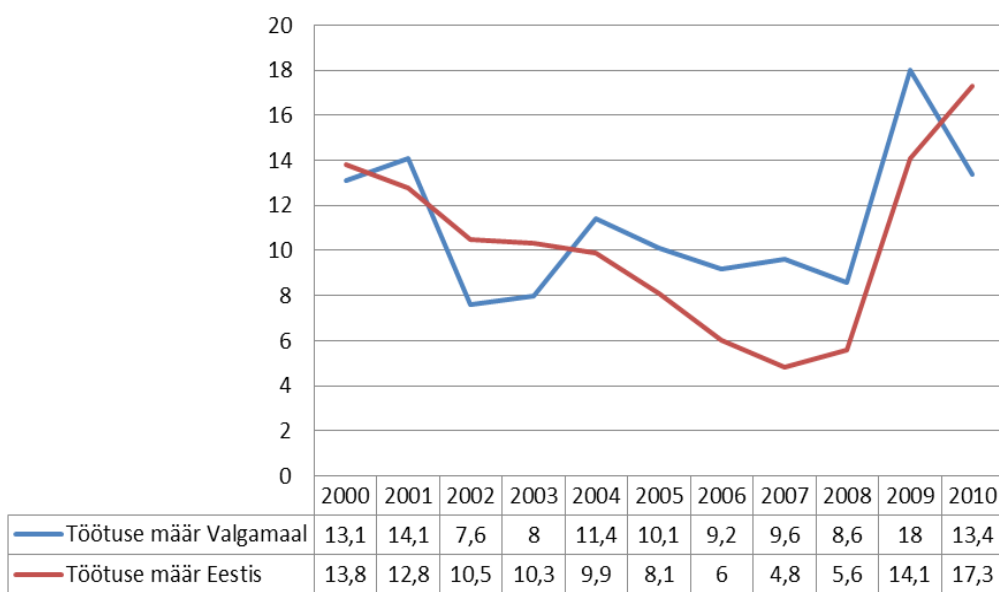
Iseloomustamaks Otepää valla majanduslikku seisukorda, on oluline teada valla ülalpeetavate määra, kuna eelarve tulud sõltuvad hõivest ning kulud, näiteks hariduse-, tervishoiu- ja pensionikulud laste ning eakate arvust. Mida väiksem on ülalpeetavate määr, seda väiksem on koormus töötavale rahvastikule. Joonisest 11 lähtuvalt on ülalpeetavate määr vallas alates 2000. aastast silmnähtavalt langenud ning püsib viimase viie aasta jooksul 53 ringis.



Allikas: Eesti Statistikaamet

Joonis 11. Ülalpeetavate määr Otepää vallas aastatel 2000-2010

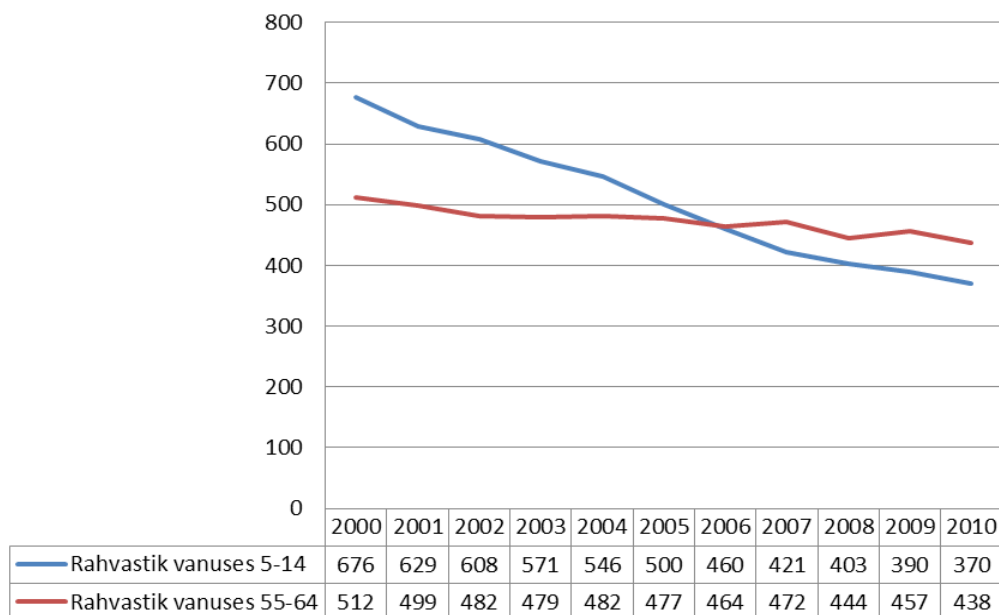
Registreeritud töötuse määr Valgemaal ja Eestis



Allikas: Statistikaamet

Joonis 12. Registreeritud töötuse määr Valgemaal ja Eestis aastatel 2000-2010

Demograafiline tööturusurveindeks



Allikas: Eesti Statistikaamet

Joonis 13. Demograafiline tööturusurveindeks Otepää vallas aastatel 2000-2010

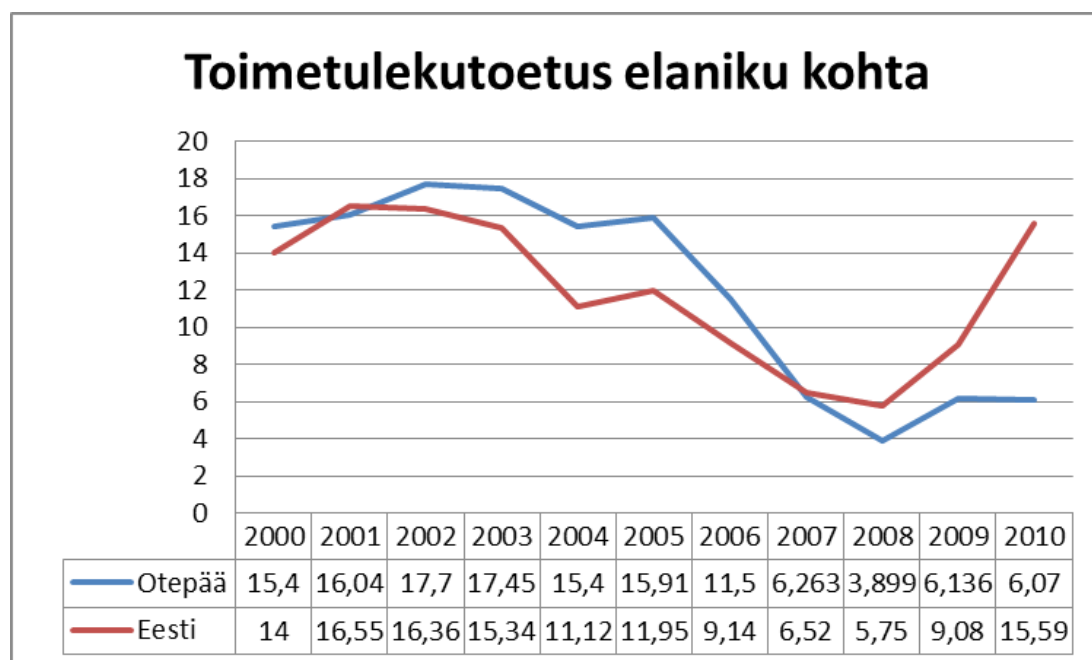
2.2.2. TOIMETULEK

Sotsiaalhoolekande eesmärgiks on sotsiaalse turvalisuse suurendamine kohalikus omavalitsuses ja abi organiseerimine neile isikutele ning isikute gruppidele, kes ei suuda igapäevase eluga toime tulla. Tüüpilised abivajajad on toimetulekuraskustega pered ja vanurid, eakad, puuetega inimesed, pikaajalised töötud, töövõimetuspensionärid, kodutud jt.

Otepää vallas korraldab ja teostab sotsiaalhoolekannet kaks sotsiaaltöötajat, kelle tööks on:

- riikliku toimetulekutoetuse ning täiendavate toetuste arvestamine, väljamaksmine ja aruandlus;
- kohaliku omavalitsuse eelarveliste toetuste määramine ja maksmine;
- laste- ja peretöö (lastekaitse, eestkosted, hoolduspered, vaba aja sisustamine jne);
- sotsiaalteenuste arendamine, määramine ja osutamine;
- töötute avalikule tööle suunamine ja tööde organiseerimine, projektides osalemine;
- abivajaja hindamine sotsiaaltoetuse või –teenuse vajaduse väljaselgitamiseks;
- hoolekandeesutusse või hooldusperesse suunamine;
- erivajadustega inimeste ja pikaajaliste töötute sotsiaalse turvalisuse tagamisele, arengule ja ühiskonnas kohanemisele kaasa aitamine (koolitusele suunamine, transport);
- kodukülastused (õpi- ja käitumisraskustega lapsed, eakad, puudega inimesed);
- koostöö ametiasutustega (Pensioniamet, Politsei- ja Piirivalveameti Kodakondsus- ja Migratsioonibüroo, rehabilitatsiooniasutused, koolid, haiglad, sotsiaalmaja, politsei, kohus jt), abivajajate lähedastega;
- ürituste korraldamine eakatele jt hoolekande sihtgrupi inimestele.

Vallas on 2011. aasta 01. augusti seisuga 712 puudega inimest, mis moodustab 18,12 % kogu valla elanikkonnast. Vallast väljastatakse abivahendi kaarte, mille alusel saavad puudega inimesed ja eakad osta soodustingimustel abivahendeid. Vallavalitsus maksab vähekindlustatud puudega inimestele või peredele toetusi: puudega isiku hooldajatoetus, mis makstakse 18-aastase ja vanema inimese teovõimelisele hooldajale ja puudega lapse hooldajatoetus, mis makstakse raske ja sügava puudega lapse hooldajale. Samuti on Otepää vallast võimalik taotleda eluruumide kohandamise toetust sügava liikumispuudega inimeste eluruumide kohandamiseks.



Joonis 14. Toimetulekutoetuste maksmine elaniku kohta võrduses Eesti keskmisega

Toimetulekutoetusi on vald 2010. aastal maksnud ca 6 eurot aastas inimese kohta. Samas on toimetulekutoetuse maksmise piirmäär tegelikult toimetulekuks liiga väike, mistõttu vald maksab oma elanikele mitmeid lisatoetusi.

Valla elanike elujärje parandamiseks maksab Otepää vald elanikele taotluse alusel sissetulekust sõltuvaid ja mittesõltuvaid toetusi:

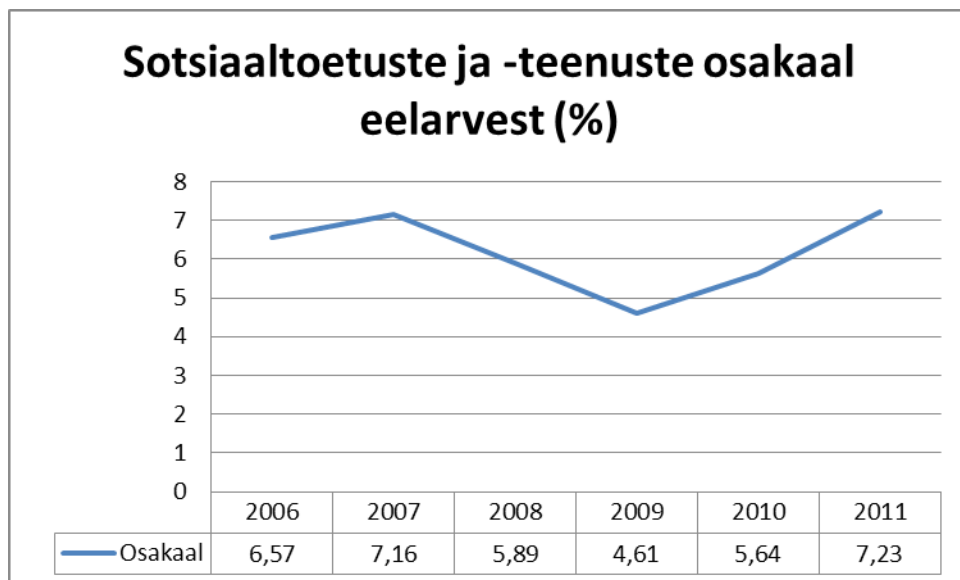
- perekonna sissetulekust mittesõltuvad toetused
 - **sünnitoetus.** Kahes jaos makstav sünnitoetus makstakse iga lapse sünni puhul ühele lapse vanematest tingimusel, et laps registreeritakse sündimisel Otepää valla elanikuks ning üks lapse vanematest on lapse sünni hetkel Otepää valla elanik olnud vähemalt pool aastat. Antud toetus peaks värsketele lapsevanematele pakkuma materiaalselt tuge lapse heaolu ning väärilise elujärje kindlustamiseks. Sünnitoetus on 576 eurot.
 - **matusetootus.** Matusetoetust makstakse Otepää valla elaniku surma korral isikule, kes esitab vallavalitsusele originaalsurmatunnistuse, olenemata taotleja elukohast ning kes teeb taotluse kuni ühe kuu jooksul pärast isiku surma. Matusetoetuse suurus on 128 eurot.
 - **esmakordselt koolimineva lapse toetus.** Esimaskordselt kooli mineva lapse toetust (100 eurot) makstakse Otepää valla territooriumil asuvasse haridusasutusse mineva lapse vanemale, et aidata peret lapsele vajaminevate koolitarvete ostmisel. Samuti tunnustatakse põhikooli (32 eurot) ja gümnaasiumi (45 eurot) lõpetanuid selleks ettenähtud ajal.
 - **koolilõpetaja toetus.** Tunnustatakse põhikooli (32 eurot) ja gümnaasiumi (45 eurot) lõpetanuid.
- Perekonna sissetulekust sõltuvad toetused (makstakse taotluse alusel vähekindlustatud isikule või perekonnale, kelle majanduslikku olukorda ei saa lahendada regulaarsete sissetulekute või teiste toetuste arvel):
 - **kooli- ja lasteaiatoidu toetus** kantakse vastava kooli toitlustusettevõtte poolt esitatud arvete alusel viimase arvelduskontole;
 - **ühekordne toetus.** Seda toetust makstakse raskesse majanduslikku olukorda sattunud Otepää valla elanikule mitmel erineval juhul:
 - õnnetusjuhtumi või kriisiolukorra tagajärgede likvideerimisega seotud kulude osaliseks hüvitamiseks;
 - ravi- ja rehabilitatsioonivahendite muretsemiseks, kus reeglina makstakse toetust kuni 50% ulatuses tasutava abivahendi maksumusest;
 - prillide ostmiseks alla 19 aastasele Otepää valla elanikele;
 - küttepude ostmiseks lasteta vanuritele ja erivajadusega inimestele ning muude erakorraliste põhjendatud kulutuste hüvitamiseks

Sotsiaaltoetust määratakse üldjuhul üks kord aastas ning ettepaneku esitab vallavalitsusele abivallavanem kooskõlastatult volikogu sotsiaalkomisjoniga. Vähekindlustatud perede laste üldhariduskoolides ja koolieelsetes lasteasutustes toitlustamise toetamise otsustab vallavalitsus vanema avalduse alusel.

Lisaks eelnimetatud sotsiaaltoetustele võimaldab Otepää vald oma elanikele ka mitmeid sotsiaalteenuseid:

- **hooldekodu.** Valla territooriumil asub 20-kohaline hooldekodu, mille koha järjekorras on Tervisprofiili koostamise hetkel 10 inimest;

- **sotsiaalkorter.** Vajadusel võimaldab vald majanduslikult raskes olukorras olevatele inimestele sotsiaalkorteri (kokku 5) kasutamise;
- **viipekeele tõlk.** Koostöös Otepää Tervisekeskusega tellitakse vajadusel Tartu linnast viipekeele tõlgi teenust, kuid viimastel aastatel on seda vähese vajaduse tõttu tarvis läinud vaid loetud kordadel. Vallas on üks viipekeele õpet vajav isik, kellele telliti õpetaja ühekordsete toetuste alusel.
- **Transporditeenus.** Abivajajate transportimiseks on kasutada SA-le Otepää Tervisekeskus kuuluv väikebuss.



Joonis 15. Sotsiaaltoetuste ja –teenuste osakaal eelarvest

2.2.3. KAASATUS KOGUKONNA TEGEVUSTESSE

Otepää vallas on elanikele mitmesuguseid motivaatoreid valla elu edendamisele kaasa löömiseks.

Otepää vald püüab tunnustada oma elanikke, kes on eeskujuks teistele inimestele ning kes on andnud oma käitumise, saavutuste või muude märkimisväärsete tegudega teistele kodanikele head eeskuju ning edendanud kohalikku elu.

Kõrgeim kohalik autasu on Eesti Vabariigi aastapäeva aktusel vallavanema poolt üle antav aukodaniku tiitel, mille pälvib kodanik, keda tunnustatakse silmapaistvate teenete eest Otepää valla arengus. Aukodaniku tiitliga käib koos Otepää Aumedal, mis on valmistatud hõbedast ning aukodanikku premeeritakse ka rahalise auhinnaga. Aukodaniku nimetus ja Otepää Aumedali andmise otsustab vallavalitsus.

Lisaks sellele annab Otepää vallavalitsus välja medalit, mis antakse vallakodanikele silmapaistvate saavutuste eest.

Aunimetuse „Otepää valla Aasta ema“ väljaandmise eesmärk on väärtustada emaks olemist ja emadust ning tunnustada naise rolli laste kasvatamisel. Aunimetust antakse igal aastal emadepäeva pidulikult kontsertaktusel üle ühele pereemale, kelle peres kasvab kaks või enam last, kes saavad

kodust armastust, hoolt, eeskuju ja õpetust. Aasta ema aunimetust annab välja Otepää Naisselts koostöös Otepää vallavalitsusega.

Sarnaselt „Otepää valla Aasta ema“ tiitlile antakse igal aastal isadepäeva aktusel üle autasu silmapaistvale pereisale, kes on olnud heaks eeskujuks teistele pereisadele ning kes on teistest isadest rohkem silma paistnud.

Väärtustamaks ka kohalikku kooliharidust tunnustab Otepää vald kohalike koolide tublisid õpilasi ja nende juhendajaid rahalise toetusega.

Otepää vald arvestab võimalikult palju kodanike soovidega ning püüab igal võimalusel elanikke otsustusprotsessidesse kaasata. Kuivõrd kodanikud ühiskondlikult aktiivseid on, see sõltub nende endi soovist ja tahtmisest olukorda parandada just neile meelepärases suunas. Vallavolikogu juurde on moodustatud üheksa komisjoni, kuhu kuuluvad kogukonna jaoks autoriteetsed ning asjatundlikud inimesed, et otsused oleksid võimalikult palju rahva huvides. Samuti korraldatakse avalikke arutelusid, et teada saada ja arvestada kohalike ideede ning soovidega. Lisaks korraldatakse vajadusel kokkusaamisi vallaametnikega ning arvestatakse valla kodulehel olevas foorumis esinevate arvamuste ja küsimustega.

Viimase kümnekonna aasta jooksul on tekkinud mitmeid seltse ja mittetulundusühinguid, kuhu kuuluvad kohalikud inimesed, kes soovivad aidata kaasa küla seltsielu elavdamisele ja koostgevusele, kogukonna ajaloo jäädvustamisele ja kultuuripärandi hoidmisele, heakorratööde tegemisele jne. Seltse organiseerivad kohalike üritusi, talgud ja otsivad võimalusi külaelu edasiseks arenguks. Kirjutatud on projekte investeringuteks ning mitmesuguste tegevuste finantseerimiseks. Suurimaks takistuseks projektide kirjutamisel on omaosaluse leidmine, milleks on tavaliselt 10% projekti maksumusest.

Otepää vallas on äriregistri andmetel registreeritud 127 MTÜd ning 7 sihtasutust, mis tegutsevad üle valla erinevates piirkondades. Suurim osa mittetulundusühingutest on loodud spordi ja vabaaja veetmise paremaks organiseerimiseks (34) ning korterelamute haldamiseks (30).

Vallas tegutsevatest sihtasutustest, mis tegelevad terviseedendamise või parendamisega on suurimateks:

- **SA Tehvandi Spordikeskus**, mis on asutatud EV Kultuuriministeeriumi, Eesti Suusaliidu ja Otepää valla poolt maailmatasemel spordirajatiste haldamiseks, arendamiseks ning suurürituste korraldamiseks;
- **SA Otepää Tervisekeskus** (loodud valla poolt), mis on määratletud hooldushaiglana ja millele lisanduvad eriarstiabi teenused;
- **SA Otepää Spordirajatised**, mis haldab Otepää Spordihoonet.

2.3. LASTE JA NOORTE TURVALINE NING TERVISLIK ARENG

Otepää vallas on üks põhikool (Pühajärve Põhikool), üks gümnaasium (Otepää Gümnaasium), kaks lasteaeda (Lasteaed Pähklike ja Lasteaed Võrukael) ning üks lasteaiarühm (lasteaiarühm Pipi Pühajärve Põhikooli juures). Lasteaiakohtade puuduse üle vallas kurta ei saa - lapsevanemad panevad küll enamasti lapsed kohe pärast sündi lasteaia järjekordadesse, kuid realselt muret, et keegi jääks lasteaikohast ilma, ei ole.

Õpilaste arv koolides ja lasteaedades on aastate jooksul märgatavalt vähenenud. Kui 2000. aastal elas Otepää vallas 1154 last (vanuses 0 kuni 19), siis 2010. aastaks on laste arv omavalitsuses langenud 847-ni (vaata Tabel 2).

Tabel 2. Laste arv Otepää vallas

2000	2001	2002	2003	2004	2005	2006	2007	2008	2009	2010
1154	1148	1138	1115	1086	1049	997	958	922	885	847

Alates 2010. a. veebruarist on Otepää Gümnaasium värskest renoveeritud. Koolimajal on vahetatud aknad ja katus, välisseinad uuesti soojustatud. On olemas nõuetekohane ventilatsioon, uuendatud küttesüsteem ja klasside valgustus. Klassid on varustatud uue koolimööbliga ja kaasajastatud IT vahenditega. Koolil on olemas arvutiklass uute arvutitega, keelelabor, smart-tahvlid jne. Koolimajas on raamatukogu arvuti kasutamise võimalusega ja osa söögisaalist on kohandatud õpilastele õppimiseks ja vabaaja veetmiseks.

Pühajärve Põhikool ja lasteaiarühm Pipi: koolimaja on kaunis ja kaasaegne. Mööbel on reguleeritav. Lasteaiaruumidel on tervisekaitse ettekirjutus ja kõigi plaanide kohaselt peaks lasteaed kolima koolimaja ruumidesse.

Lasteaed Võrukael vastab Tervisekaitseameti nõudmistele (vee kvaliteet, valgustugevus, temperatuur, õhu koostis, rühmaruumide pindala, õueala pindala). Ruumides tehakse vastavalt vajadusele remonti ja paigaldatud on uued aknad. Köök vajaks ventilatsiooni ja rühmaruumides laste mööbel (just kapid, riiulid ja rollimänguvahendid) on vanad ja kulunud.

Tabel 3. Õpilaste arv Otepää valla koolides 2000 - 2011

	Otepää Gümnaasium	Pühajärve Põhikool
2000-2001	668	188
2001-2002	678	176
2002-2003	672	175
2003-2004	653	164
2004-2005	659	152
2005-2006	615	150
2006-2007	570	140
2007-2008	518	127
2008-2009	503	111
2009-2010	475	102
2010-2011	446	87

Tabel 4. Laste arv Otepää valla lasteaedades 2000 - 2011

	Pähklike	Võrukael	lasteaiarühm Pipi
2000-2001	105	75	18
2001-2002	103	57	18
2002-2003	96	62	18
2003-2004	92	61	18
2004-2005	94	54	18
2005-2006	84	54	18
2006-2007	117	54	18
2007-2008	117	55	18
2008-2009	115	53	18
2009-2010	111	49	18
2010-2011	110	52	18

Otepää Gümnaasiumil on alates 2003. aastast tööol psühholoog, 1994. aastast on tööol logopeed ning 2008. aastast on tööol sotsiaalpedagoog. Lisaks on olemas kolm vastava hariduse ja kvalifikatsiooniga liikumisõpetajat (kehaline kasvatus).

Pühajärve Põhikool ja lasteaiarühm Pipi. Koolil on olemas logopeed, kes teenindab nii kooli kui ka lasteaeda. Meditsiiniõe vastuvõtt toimub kooli ruumides üks kord nädalas. Liikumisõpetaja on olemas lasteaias ja kaks õpetajat annavad kehalise kasvatus tunde koolis. Psühholoog on teenindanud kooli vastavalt vajadusele.

Lasteaedades Pähklike ja Võrukael töötab logopeed (0,5 koormust) ja liikumisõpetaja (0,5 koormust). Koolieelsetel lasteasutustel pole võimalust palgata eripedagooge või psühholooge. Piisab kui omavalitsuse või maakonna tasandil on võimalik seda teenust regulaarselt kasutada.

Et tagada elanikkonna turvaline ja tervislik areng, on vajalik teha tervist ning üldist arengut soodustavad teenused inimestele kättesaadavaks. Selleks on Otepää vald taganud mitmed toetused:

- **koolitoit.** Valla koolides alg- ja põhihariduse tasemel on koolitoit õpilastele tasuta. Lõuna gümnaasiumiastmes maksab õpilasele 1,15 eurot (18 krooni) söögikorra eest.
- **koolibuss.** Kuna õpilased tulevad kooli valla erinevatest asulatest, on organiseeritud koolibuss, mis sõidutab õpilasi hommikul kooli ja õhtul koju tagasi.
- **tasuta ühistransport.** 61 lapsele on tagatud tasuta sõit tavabussiliinidel (sõidukaart).
- **pikapäevarühmad.** Koolide juures tegutsevad pikapäevarühmad, kus saavad lapsed näiteks koju minekuni või trennini õppida ning vajadusel õpetaja käest abi paluda.

2.4. TERVISLIK ELU-, ÕPI- JA TÖÖKESKKOND

Käesolevas peatükis kirjeldatakse valla elanike võimalusi tegeleda huvitegevuse ja spordiga. Antakse ülevaade tervist mõjutavatest keskkonnatingimustest ja elanike riskikäitumistest.

2.4.1. HUVITEGEVUS JA SPORT

Vallas on Kultuurimaja ja kaks küla seltsimaja (Pilkuse ning Kappermäe Selts), mis mõlemad on alles ehitusjärgus.

Vallas on kaks raamatukogu – Otepää Linnaraamatukogu ja Pühajärve raamatukogu. Raamatukogu külastatavus ja laenutuste arv on viimaste aastatega kasvanud. Peale raamatute ja ajakirjade pakuvad raamatukogud ka avaliku internetipunkti teenust.

Otepää Gümnaasiumis asuvad spordihoonet kasutavad kehalise kasvatus tundideks ja treeningute läbiviimiseks kooli õpilased. Õhtuti ja nädalavahetustel on spordisaal avatud kõikidele soovijatele, saalis toimuvad mitmesugused spordiringid ning on ka vaba kasutuse ajad.

Vallas tegutseb 13 spordiklubi, millest suuremad on Oti Spordiklubi (spordialad murdmaasuusatamine, laskesuusatamine, võrkpall, mägirattasõit) ja Otepää Spordiklubi (spordialad suusahüpped, kahevõistlus, kergejõustik, orienteerumine, mäesuusatamine).

Treeninggruppidest tegutsevad Otepää valla territooriumil mäesuusatamise, kahevõistluse, suusahüpete, murdmaasuusatamise, laskesuusatamise, kergejõustiku, võrkpalli, sulgpalli, judo, iluvõimlemise ja jalgpalli treeninggrupid. Lisaks eelpool toodud regulaarsele treeningtööle tegutsevad huvialaringid meeste korvpallis (maakonna meistrivõistlustel osaleb Otepää Rocketsi meeskond), tennis, orienteerumises, võrkpallis, jalgpallis ja piljardis.

Oluliseks tõmbenumbriks sportlastele on pidevalt arenev ja suurepäraseid võimalusi pakkuv Tehvandi spordikeskus, kus tänaseks on valminud uus staadionikompleks kergejõustiku väljakualade harrastamise võimalusega ja jalgpallistaadion, lasketiir ja K90 suusahüppemägi. Lisaks Tehvandi spordikeskusele paiknevad Otepää valla territooriumil üleriigilise tähtsusega TÜ Kääriku spordibaas, Väike-Munamäe ja Kuutsemäe mäesuusakeskused. Hea vastuvõtu harrastussportlaste ning turistide poolt on leidnud Otepää terviseradade võrgustik. Populaarsed on nii suvised matkarajad kui talvised suusarajad ning lumesaanirada.

2.4.2. TRANSPORT JA TEEDEVÕRK

Otepää valla ühistranspordi kättesaadavus on väga halb ning sõidugraafik ei sobi küladest linna tööle käivatele inimestele – pole piisavalt tihe. Valla keskuse Otepää linna ja maakonnakeskuse Valga vahel toimuv bussiühendus ei võimalda kohalikel Valka tööle käia. Lisaks on probleeme rongi väljumise ajaks jõuda Paluper rongijaama.

Valda läbivad teed ja valla teed on suhteliselt heas korras. Teed on jagatud tähtsuse järgi kategooriatesse ning nende parandamine toimub vastava graafiku alusel.

8 km kergliiklustee lõik Pühajärve- Sihva- Kääriku on aktiivses kasutuses suvel jooksjate, rulluisutajate-suusatajate ja jalgratturite poolt. Talvel hoitakse antud teelõigul sees suusarada. Samuti on harrastussportlastele aktiivses kasutuses nn Nüpli sporditee so. 6 km lõik Sihvalt Nüpli külani ning 1, 5 km lõik Otepäält Väike- Munamäele.

Tänavavalgustus on Otepää linnas ning Sihva külas. Tänavavalgustuse põlemise aeg oleneb aastaajast. Kokkuhoiu mõttes ei põle tänavavalgustus pimedal ajal öö läbi.

Pea kogu valla territooriumit võib pidada rohealaks. 40% valla territooriumist on kaetud metsaga. Pea kogu valda hõlmab Otepää Looduspark.

Roheline võrgustik on üks oluline kriteerium, millest peab lähtuma ehitusalade valikul. Oluline on jälgida, et kavandatav asustus ei lõikaks läbi rohelse võrgustiku koridore.

Koostamisel on Otepää Üldplaneering.

2.4.3. KESKKONNA MÕJURID

Joogivee kvaliteet on üldjoontes hea. Puurkaevude vee kvaliteet on hea. Vald osaleb hajaasustuse veeprogrammis, mille kaudu on elanikel võimalik taotleda toetust puurkaevude ning salvkaevuse rajamiseks, mis oluliselt parandab joogivee kvaliteeti.

Heitvee puhastusjaam on olemas Otepää linnas.

Otepää vallas on üks avalik rand – Pühajärve rannas.

Prügila vallas puudub, kuid rahastus on saadud jäätmejaama rajamiseks Otepää linna territooriumile. Toimib korraldatud olmejäätmevedu. Vastu on võetud jäätmehoolduseeskiri, jäätmekäitlust valla territooriumil korraldab vallavalitsus.

Välisõhu saaste valla territooriumil praktiliselt puudub, kuna õhku saastavaid ettevõtteid ja katlamaju praktiliselt ei ole. Avalikes asutustes järgitakse tubakaseadust.

2.4.4. KURITEOD JA ÕNNETUSED

Kuna andmete kogumise metoodika ja karistusseadustik on viimase viie aasta jooksul muutunud, ei ole andmeid kuritegude kohta võimalik omavalitsuste lõikes nii pika perioodi kohta hästi võrrelda. Üldiselt võib öelda, et kuritegevus Otepää vallas jääb Eesti keskmisele tasemele märgatavalt alla. Põhilised probleemid on varavastased kuriteod, sest valla territooriumil on palju tühjalt seisvaid suvilaid ja maju.

Liikluskuritegude arv on küll kasvanud (2009. aastal 32, 2010. aastal 56), kuid õnneks on vähenenud joobes juhtide osakaal (2009.aastal 7, 2010. aastal 3)

Suurem osa tulekahjustest on olnud kevadised kulupõlengud ja kuivaperioodidel metsapõlengud. Elamute süttimises on põhjuseks olnud alkoholihoobes inimeste hooletu suitsetamine, külmade ilmadega ülekütmise, vananenud elektrisüsteemid ja amortiseerunud küttekolded. Tuleohutuse tagamisel on probleemiks veevõtukohtade vähesus ning nõuetele mittevastavus.

Otepää vallas kehtib riiklikul tasandil kehtestatud alkoholipoliitika ning sellega kaasnevad piirangud. Alkoholi ostmine ja müümine on lubatud 10.00 kuni 22.00 alkoholimüügiluba omavatest ettevõtetest.

Kuritegude arvu valla tasandil on raske hinnata, kuid järeldusi võib teha Valga maakonna andmete tuginedes.

Varguste arv Valgamaal on 2008-2011 aastatel muutunud ning ei ole tendentsi ei arvu vähenemise ega suurenemise suunas. Kui 2008. aastal pandi maakonnas toime 323 vargust ning 2009. aastal tõusis see 342-ni, siis 2010. aastal oli vargusi 303.

Kehalisi väärkohtlemisi registreeriti Valgamaal 2008. aastal 166 korral, 2009. aastal 130 ning 2010. aastal 112 korral, millest võib järeldada, et antud valdkonnas on korrakaitseorganite töö efektiivsemaks muutunud ning kodanikud elavad turvalisemas keskkonnas kui aastad varem. Lisaks on Otepää linna paigaldatud 4 turvakaamerat, mille arvu lähiajal soovitakse suurendada.

Tulekahjuste seisukohalt on maakonnas alates 2007. aastast märgata selget suunda tuleõnnetuste arvu vähenemise ning tuleohutusnõuete täitmise suurenemise poole.

2.5. TERVISLIK ELUVIIS

Kohalik omavalitsus levitab tervisealast informatsiooni eelkõige vallalehe kaudu, kuid ka perearsti abil.

Valla erinevates piirkondades on korraldatud mitmesuguseid tervist edendavaid üritusi:

- kepikõndi on propageeritud mitmel korral,
- traditsiooniks on saanud jalgsi-, suusa- ning jalgrattamatkad,
- koolides ja lasteaedades tutvutakse tervisliku toitumise põhireeglitega,
- orienteerumispäevakud.

Jalgratas on peale spordivahendi ka populaarne ja otstarbekas liikumisvahend. Suvel on jalgrattaga liikujaid valla teedel väga palju, kuid kahjuks ei ole meie inimesed veel harjunud mõtlema ohutusele jalgrattaga liigeldes. Vähe kantakse kiivreid ja liigeste kaitsmeid.

Kahjuks puuduvad täpsemad andmed selle kohta, kui palju inimesi ja kui intensiivselt ühe või teise tervisespordialaga tegeleb. Seda saab välja selgitada vaid küsitluse teel, mis on edaspidi, terviseprofiili täiendamise etapis, otstarbekas läbi viia.

2.6. TERVISETEENUSED

Lähimad haiglad asuvad Tartus, Võrus ja Valgas, mis jäävad valla elanikest ca 40 - 50 km kaugusele. Eriarstiabi teenuseid saavad elanikud peamiselt kas Valgas või Tartus. Erakorraline meditsiiniabi ja eriarstiabi saab ka Otepää Tervisekeskuses, nt hambaravi, silmaarst, kirurgi ja günekoloogi teenused jne. Süvenenud on arstiabi kättesaadavuse probleemid, mis on tingitud logistilistest probleemidest, sest bussiühendus linnadega on aasta-aastalt jäänud hõredamaks.

Valla territooriumil töötab 3 perearsti, kes teenindavad peamiselt Otepää valla elanikke. Perearsti nimistu suurus on ca 1300 inimest. Otepääl on ka kaks apteeki.

Koolitervishoiu teenust pakub gümnaasiumile kooli tervishoiutöötaja, kes on Tervisekeskuse palgal. Lasteaia lapsi nõustab nende perearst. Töötervishoiuteenust ostetakse vajadusel sisse Tartust.

Tervise teenuste kättesaamist segab kohati puudulik transport. Valla elanikkond vananeb ja eakatel on raske leida sobivat transporti. Kiirabil on probleeme olnud inimeste leidmisega, sest külades puuduvad viidad ja kinnistud on märgistamata.

Nõustamisteenustest on valla territooriumil võimalik saada:

- **psühholoogilist nõustamist** – Otepää Gümnaasiumis töötab psühholoog, kes nõustab gümnaasiumi õpilasi;
- **seksuaalnõustamist** - Tervisekeskuses günekoloogi juures kord nädalas);
- **erivajadustega laste nõustamist** pakutakse Otepää valla territooriumil asuvate MTÜ-de poolt;
- **toitumise alast nõustamist** pakub perearst, vajadusel suunatakse patsient eriarsti juurde Tartusse.

3. TERVISEPROFIILI EESMÄRKIDE SAAVUTAMISE VAHENDID

Käesolevas peatükis tuuakse ära valla tervisetegurite hindamise analüüsimisel tuvastatud peamised probleemid rahva tervisele, püstitatud igale käsitletud valdkonnale strateegiline eesmärk ja pakutud välja võimalikud meetmed selle poole liikumiseks ning toodud välja indikaatorid tulemuste hindamiseks.

3.1. SOTSIAALNE SIDUSUS JA VÕRDSED VÕIMALUSED

Ühise vastutuse ja hoole abil suudame tagada iga inimese heaolu, ületada sotsiaalse lõhestumise ja vältida tõrjutust. Vaesus, pikaajaline töötus, inimestevahelise usalduse puudumine, ühiskondlik teadmatus ja ükskõiksus kujutavad rahva tervisele vähemalt sama suurt ohtu kui ebatervislikud eluviisid või keskkonnariskid. Mida suurem on sotsiaalne sidusus, seda paremad on ka tervisenäitajad.

Probleemid

- ✓ Majanduskriis on suurendanud töötute arvu vallas. Töötus suurendab omakorda tõrjutust ja majanduslikku toimetulematust.
- ✓ Suure osa valla rahvastikust moodustavad eakad ja seetõttu on maksumaksjate osakaal elanikkonnast suhteliselt väike. See kasvatab survet valla eelarvele ja sotsiaalsfääri ülevõlpidamise võimekusele.
- ✓ Vallas ei ole küll palju tööd teha soovivaid puudega inimesi, kuid neile vähestelegi on sobivat tööd praktiliselt võimatu leida. Tulemuseks on puudega inimeste sotsiaalse siduse vähenemine ja risk tõrjutuse tekkimiseks.
- ✓ Eakatel on vähe teavet abi taotlemise võimaluste kohta (puude astme määramine, hooldaja võimalus jne).

Valdkonna eesmärk

Valdkonna strateegiliseks eesmärgiks on kõigi elanikerühmade siduse suurenemine ja tõrjutuse vähenemine.

Võimalikud meetmed

- ✓ Arendada valla sotsiaalset infrastruktuuri, toetada koostöö- ja toetusvõrgustike ja huvialaühenduste tegevust ning luua inimeste omaalgatust ja sotsiaalset aktiivsust soosiv keskkond.
- ✓ Tagada terviseiga seonduva teabe kättesaadavus sotsiaalselt tundlikele gruppidele nende õiguste, neile suunatud hüvitiste ja teenuste kohta, kasutades selleks neile arusaadavaid suhtlusvorme.
- ✓ Laiendada naabrivalve liikumist valla hajaasustusega piirkondades.
- ✓ Kaasata külaliikumisse elanikerühmi, kellel on oht kaotada side kogukonnaga (töötud, puudega inimesed, alkoholi probleemidega inimesed jt)
- ✓ Teha koostööd bussifirmade ja maavalitsusega ühistranspordiliikluse parandamiseks.

Indikaatorid

Indikaator	Baastase 2011	Sihttase 2020
Ravikindlustusega hõlmamata isikute osakaal	5%	3%

rahvastikust		
Maksumaksjate osakaal rahvastikust	39,5 %	42,0 %

3.2. LASTE TERVISLIK JA TURVALINE ARENG

Laste tervise ja arengu toetamine põhineb tervishoiu-, sotsiaal- ja haridusvaldkonna paindlikul koostööl, liikudes meditsiiniliselt mudelilt enam sotsiaalse mudeli poole. Koostöö on vajalik nii terviseprobleemide ja riskikäitumise õigeaegsel avastamisel ja sekkumisel kui ka krooniliste haigustega laste arengu toetamisel. Tundlikku käsitlust vajavad ka ebasoodsa sotsiaalse taustaga laste probleemid. Koolil ja koolis toimuval on oluline roll lapse sotsiaalsete oskuste, tervise ja toimetuleku kujunemisel. Nooruses tehtavad tervisekäitumuslikud valikud mõjutavad inimese hilisemat tervise seisundit.

Probleemid

- ✓ Puudub teave laste subjektiivsete hinnangute kohta oma tervisele ja teadmiste kohta terviseedenduse vallas.
- ✓ Lastevanemate vähene vastutustunne laste kasvatamisel on suurendanud probleeme laste tervist kahjustava käitumisega.
- ✓ Lastel vähe võimalusi suvel töötada.

Valdkonna eesmärk

Valdkonna strateegiliseks eesmärgiks on lastevanemate vastutustunde ja laste turvalisuse ning võrdsete võimaluste suurenemine.

Võimalikud meetmed

- ✓ Uurida laste subjektiivset hinnangut oma tervisele ja nende teadlikkust tervist edendava elustiili kohta.
- ✓ Suurendada lastevanemate teadlikkust ja oskusi laste tervise edendamisel ja arengu toetamisel.
- ✓ Suurendada lastevanemate ja haridusasutuste koostöövõimalusi.
- ✓ Leida võimalusi laste suvise koolivaheaja sisustamiseks.
- ✓ Suurendada laste ja lastevanemate teadlikkust ohtudest jalgrattaga liiklemisel.

Indikaatorid

Indikaator	Baastase 2011	Sihttase 2020
Oma tervist heaks või väga heaks hindavate koolilaste osakaal	Teave puudub	Sihttase määratakse peale uuringu läbiviimist

3.3. TERVIST TOETAV KESKKOND

Paljud terviseprobleemid saavad alguse ümbritsevast keskkonnast tööl, kodus, koolis. Ümbritseva elu-, õpi- ja töökeskkonna ning toodete disainimisel ja teenuste osutamisel tuleb arvestada laste, puuetega inimeste, eakate, noorte emade ja ajutise terviseprobleemiga inimeste erivajadustega. Töökeskkonnas on oluline töö korraldamine nii, et oleks tagatud töötajate terviseohutus.

Probleemid

- ✓ Puudub teave elu-, töö- ja õpikeskkonnale juurdepääsetavusest ja nende keskkondade kasutatavusest erivajadustega isikutele.
- ✓ Puudub teave avalikke teenuseid pakkuvate asutuste vastavusest tervisliku töö- ja õpikeskkonna nõuetele.
- ✓ Osa perede joogivee kvaliteet on halb, kuid puudub statistika selle kohta, kui suur on selliste perede osakaal.
- ✓ Hajaasustuse ja metsarohkuse tõttu on tulekahjude puhkemise oht suur.

Valdkonna eesmärk

Elu-, õpi- ja töökeskkonnast tulenevad terviseriskid on vähenenud.

Võimalikud meetmed

- ✓ Koguda teavet erivajadustega inimeste juurdepääsuvõimalustest avalikele teenustele.
- ✓ Uurida avalikke teenuseid pakkuvate asutuste vastavust tervisliku töö- ja õpikeskkonna nõuetele.
- ✓ Tõsta inimeste teadlikkust elu-, töö- ja õpikeskkonnast tulenevatest terviseriskidest.
- ✓ Selgitada välja ohutegurid ja arvestada nendega planeerimisel ja ehitustegevuses ning informeerida inimesi ohuteguritest.
- ✓ Tõsta inimeste teadlikkust keskkonnast tulenevatest terviseriskidest ning nende ohjamise meetmetest.
- ✓ Uute rajatiste ja renoveeritavate ehitiste puhul jälgitakse seadust, et oleks tagatud juurdepääs ratastooliga ning lapsevankriga liikuvatele inimestele.

Indikaatorid

Indikaator	Baastase 2011	Sihttase 2020
Nõuetele vastava joogiveega varustatud rahvastiku osakaal	Teave puudub	86%
Erivajadustega inimeste juurdepääs avalikele teenustele	Kultuurimajale, Tervisekeskusesse, vanadekodusse ja kauplustele juurdepääs olemas, vallavalitsusele ja pankadele juurdepääs puudub	100%
Avalikke teenuseid pakkuvate asutuste vastavus tervisliku töö- ja õpikeskkonna nõuetele	Teave puudub	80%

3.4. TERVISLIKUD ELUVIISID

Suurimad võimalused rahva tervises seisundi paranemiseks ja tervena elatud eluea pikendamiseks peituvad inimeste eluviiside tervislikumaks muutmises. Tervisekaotust põhjustavad ennetatavad riskitegurid: • alkoholi, tubaka ja narkootikumide tarbimine, • tasakaalustamata toitumine ja vähene kehaline aktiivsus, • riskialdis käitumine (kaitsmata seksuaalvahekorrad, liikluses turvavööde mittekasutamine, lubatud kiiruse ületamine, alkoholi joobes sõitmine jms). Oluline on tervena elatud elu, mitte lihtsalt elatud elu.

Probleemid

- ✓ Puudub teave inimeste subjektiivsete tervisehinnangute ja tervisespordiga tegelemise kohta.
- ✓ Mittetulundusühingud ja külaseltsid tegelevad pigem kultuuri- kui spordiürituste korraldamisega.
- ✓ Teavitustöös on liiga vähe tähelepanu pööratud tervislike eluviiside propageerimisele ja igapäevase kehalise aktiivsuse tähtsusele.
- ✓ Alternatiivmeditsiini ja eneseabi puudutava teabe vähesus.

Valdkonna eesmärk

Rahvastiku kehaline aktiivsus on suurenenud, toitumine on muutunud tasakaalustatumaks ja riskikäitumine on vähenenud.

Võimalikud meetmed

- ✓ Uurida vallaelanike subjektiivseid tervisehinnanguid, koguda teavet nende toitumisharjumuste ja tervisespordiga tegelemise kohta
- ✓ Tõsta inimeste teadlikkust tervislikust toitumisest, tervist toetavast liikumisest ning liikumisharrastuse võimalustest.
- ✓ Tagada kehalist aktiivsust soodustav toetav keskkond (sh tervist edendavad võrgustikud, koolisport) ning infrastruktuur.
- ✓ Seirata ja hinnata regulaarselt rahvastiku liikumisharjumusi, liikumisharjumust määravaid mõjureid ning nendele suunatud sekkumisi; täiendada spordistatistika andmebaasi.
- ✓ Suurendada inimeste võimalusi veeta vaba aega kehaliselt aktiivselt.
- ✓ Soodustada sõltuvusprobleemidega inimeste eneseabi- ja tugigruppide tekkimist ja tegevust.
- ✓ Edendada sõltuvusvaba elustiili ja suurendada erinevate huvidega inimeste vabaajaveetmise võimalusi.

Indikaatorid

Indikaator	Baastase 2011	Sihttase 2020
Tervisespordiga tegelevate inimeste osakaal rahvastikust	Teave puudub	60%
Seltsides aktiivselt tegutsevate inimeste osakaal	Teave puudub	25%

3.5. TERVISHOIUTEENUSTE PAKKUMISE JÄTKUSUUTLIKKUS

Kõik tervist halvendavad tegurid ei ole kahjuks ära hoitavad võimaluste loomise ja isiklike valikute abil. Igale inimesele peaks olema tagatud juurdepääs kvaliteetsele arstiabile olenemata sellest kus ta elab või milline on tema majanduslik olukord.

Probleemid

- ✓ Puudub teave elanikkonna rahuolust või probleemidest tervishoiuteenuste tarbimisel.
- ✓ Rahvastiku vähenemine toob kaasa tervishoiuteenuste tarbijate vähenemise, mis omakorda ohustab perearstiteenuse pakkumise jätkusuutlikkust.
- ✓ Elanikel vähe esmaabialaseid teadmisi.
- ✓ Hajaasustuses on ligipääs elamutele kohati raskendatud halbade teeolude tõttu.
- ✓ Kiirabil probleeme patsientide leidmisega, kuna puuduvad viidad ja kinnistud on tähistamata.

Valdkonna eesmärk

Kõigile valla elanikele on tagatud esmatasandi arstiabiteenus ja juurdepääs eriarstile.

Võimalikud meetmed

- ✓ Korraldada elanikkonna rahulolu-uuringuid tervishoiuteenuste kvaliteedi ja kättesaadavusega.
- ✓ Korraldada omastehoolduse alast nõustamist ja koolitusi ning jagada infomaterjale.
- ✓ Korraldada esmaabikoolitusi valla elanikele.
- ✓ Toetada perearstiteenuse pakkumist infrastruktuuri väljaehitamisel ja korras hoidmisel.
- ✓ Parandada valla viidasüsteemi ja teavitada elanikkonda kinnistute märgistamise vajalikkusest.

Indikaatorid

Indikaator	Baastase 2011	Sihttase 2020
Arstiabi kvaliteediga üldiselt või väga rahul olivate osakaal	Teave puudub	Sihttase määratakse peale uuringu läbiviimist
Arstiabi kättesaadavust heaks või väga heaks pidanute osakaal	Teave puudub	Sihttase määratakse peale uuringu läbiviimist

4. KOKKUVÕTE

Otepää terviseprofiili eesmärgiks on kaardistada vallarahva tervist ja heaolu mõjutavate sotsiaalsete, keskkondlike ning majanduslike tegurite hetkeseis. Neid analüüsid tuua välja peamised tervist mõjutavad probleemid ja –vajadused ning pakkuda välja võimalikud tegevused probleemide lahendamiseks ja vajaduste rahuldamiseks.

Valla tervisetegurite hetkeseisundit on hinnatud Tervise Arengu Instituudi poolt koostatud Kohaliku omavalitsuse ja maakonna terviseprofiili koostamise juhendmaterjalis vajalikuks peetud indikaatorite abil. Kuna käesoleva terviseprofiili koostamisel nappis ajaressurssi vallarahva tervisekäitumise ja subjektiivsete hinnangute kogumiseks detailsemate küsitluste või uuringute abil, on antud terviseprofiili eesmärgiks anda esialgne ülevaade vallarahva tervise hetkeolukorrast ja tervisemõjuritest, et kavandada terviseedenduse arendamiseks järgmisi samme.

Kogutud andmete põhjal oli vallarahva tervise olukorda momendil raske hinnata, kuna selleks oleks vaja läbi viia detailsem uuring vallaelanike seas. Perearsti nimistusse kuuluvad inimesed erinevatest omavalitsustest ja seetõttu ei ole valla täpsusega haigusi ja tervist puudutavat statistikat võimalik hankida. Arvestades asjaolu, et üha rohkem valla elanikest elab vanemaks kui 80 eluaastat, võib arvata, et väga halvaks seda hinnata ei saa. Saamaks täpsemat teavet vallaelanike terviseprobleemidest, nende rahulolust tervishoiuteenustega ja teadmisi terviseedendusliikumisest, on terviseprofiili tegevuskavva planeeritud mitmeid selleteemalisi uuringuid ja küsitlusi.

Keskkonnast tulenevad tegurid mõjutavad vallaelanike tervist pigem positiivses kui negatiivses suunas. Suur osa valla territooriumist on roheala, palju puutumata loodust. Keskkonda saastavat tööstust valla territooriumil praktiliselt ei ole. Maal elades peavad inimesed ka praktilise elu vajadustest lähtuvalt rohkem liikuma ja tegema füüsilist tööd, mis on terviseedenduse seisukohast igati positiivne.

Suurimate probleemidena tulid välja rahvastiku vähenemisest tulenevad probleemid. Paljud teenused, mis linnainimestele on kergesti kättesaadavad, asuvad maainimese jaoks väga kaugel ja nende tarbimiseks tuleb teha suuri lisapingutusi. Rahvastiku vähenemine ja vananemine pingestab valla eelarves sotsiaalsfääri kulutuste rahastamist, seab ohtu perearsti- ja haridusteenuse pakkumise jätkusuutlikkuse, pärsib laste huvitegevust ning silmaringi avardamist. Nendele tegevusvaldkondadele tuleb erilist tähelepanu pöörata.

Rahvastiku vähenemise protsess on iseloomulik pea kõikidele Eesti maavaldadele ja siin ei ole võimalik erilisi meetmeid tarvitusele võtta. Siiski on oluline teavitada inimesi võimalustest, mida nad ise oma tervise ja tuleviku kindlustamiseks ette saavad võtta. Probleemiks on jätkuvalt nn „mustalt“ töötamine, ravikindlustusega hõlmatud inimeste osakaal ja maksumaksjate keskmisest väiksem osakaal rahvastikust jne. Oluline on, et inimesed mõistaksid, et maksude mittemaksmisega halvendavad nad nii enda kui kogu vallarahva võimalusi saada paremaid teenuseid.

Terviseprofiili tegevuskavva koostamisel on aluseks võetud Otepää valla arengukavas aastateks 2011 - 2020 toodud tegevusi.

MÕISTED JA LÜHENDID

EESMÄRK – hetkeolukorra analüüsi alusel püstitatud konkreetne mõõdetav siht, mis väljendab taotletavat mõju või tulemust

ELUKESKKOND – looduslik ja tehiskeskond, mis ümbritseb meid väljaspool töö- ja õpikeskkonda

ELUKVALITEET – üksikisikute arusaam oma positsioonist kultuuri- ja väärtussüsteemis, milles nad elavad, koos selle positsiooniga seotud eesmärkide, ootuste, standardite ja muredega

ESMATASANDI TERVISHOID – oluline tervishoiu valdkond, mis tehakse kättesaadavaks riigile ja ühiskonnale jõukohase tasu eest ja meetoditega, mis on praktiliselt ja teaduslikult põhjendatud ning sotsiaalselt aktsepteeritud

KEHALINE AKTIIVSUS – keha mis tahes liikumine, mis on põhjustatud lihastööst ning mis põhjustab suuremat energiakulu kui organismi põhiainevahetuse (rahulolekutaseme) energiakulu. Mitmesugune tegevus alates organiseeritud sporditegemisest kuni tööl või koolis käimiseni või vabaõhutegevuseni

KESKKONNATERVIS – termin hõlmab neid inimese tervise aspekte, k.a elukvaliteet, mida mõjutavad keskkonna füüsikalised, keemilised, bioloogilised, sotsiaalsed ja psühhosotsiaalsed tegurid; puudutab ka praeguse ja tulevaste põlvkondade tervisele potentsiaalselt ebasoodsalt mõjuda võivate keskkonnategurite hindamise, korrektsiooni ja tõkestamise teooriat ja praktikat

KOGUKOND – rühm inimesi, kes jagab ühist kultuuri, väärtusi ja norme, omab ühist identiteeti ning on organiseerunud sotsiaalsesse struktuuri vastavalt mingi aja jooksul arenenud suhetele. Üksikisikud võivad kuuluda mitmesse kogukonda, mis põhinevad kas asukohal, tegevusalal või ühistel sotsiaalsetel või vaba aja veetmise huvidel. Kogukond võib olla ka virtuaalne, näiteks kujuneda interneti vahendusel

KOHALIK OMAVALITSUS – valla demokraatlikult moodustatud võimuorganite õigus, võime ja kohustus seaduste alusel iseseisvalt korraldada ja juhtida kohalikku elu, lähtudes vallaelanike õigustatud vajadustest ja huvidest ning arvestades valla arengu iseärasusi

LÄHILIIKUMISPAIGAD – liikumis- ja spordipaigad, mis asuvad elamurajoonide lähiümbruses (kuni 15 minuti kaugusel elukohast) inimese igapäevases tegevuskeskkonnas ning mida kasutavad peamiselt selle piirkonna elanikud igapäevaseks liikumiseks ja sportimiseks. Lähiliikumispaidad koosnevad nii lastele ja noortele mõeldud sportimis- ja mängupaikadest kui ka harrastusspordiks mõeldud spordisaalidest ja -väljakutest ning liikumis- ja sportimisaladest

PAIKKOND – inimeste võrgustik, keda ühendab kas elukoht, töökoht, etnilisus või mingi muu kokkukuuluvustegur

PAIKKONDLIK ARENG – inimeste aktiveerimine, julgustamine ja stimuleerimine oma tervisevajaduste väljendamiseks ja nende toetamiseks kollektiivsetes tegevustes pädevuse tõstmise ja oskusteabe jagamise kaudu eesmärgiga arendada paikkonna tegevuspotentsiaali tervise edendamiseks

RAHVASTIKU TERVIS – terminiga väljendatakse püüdlust parendada kogu rahvastiku või selle rühmade tervist ja vähendada ebavõrdsust nende tervises

RAHVATERVIS – tervise edendamise, haiguste ennetamise ja eluea pikendamise teadus ja tegevus; kogu rahvastiku tervise edendamise, eluea pikendamise ja elukvaliteedi parandamise sotsiaalne ja

poliitiline kontseptsioon, mis toimib terviseedenduse, haiguste ennetamise ja teiste tervise sekkumisvormide kaudu

RISKITEGUR – sotsiaalne, käitumuslik, majanduslik, keskkondlik või bioloogiline tegur, mis põhjustab või soodustab terviseseisundi halvenemist, terviseseisundile soodsalt mõjuvate tegurite toime vähenemist või haigustele vastuvõtlikkuse suurenemist

RISKIKÄITUMINE – eriline käitumisvorm, millega võib kaasneda suurem vastuvõtlikkus ühele või enamale haigusele või üldisele terviseseisundi halvenemisele

SOTSIAALNE SIDUSUS – sotsiaalse sidususe all mõistetakse ebavõrdsuse määra ning sotsiaalsete suhete ja sidemete tugevust. Sotsiaalse sidususe suurendamise vahendid on kahetised – ühiskondliku kihistumise, ebavõrdsuse ja tõrjutuse vähendamine ning sotsiaalsete suhete, sidemete ja suhtlemise tugevdamine

SOTSIAALNE KAASATUS – sotsiaalne kaasatus on olemuslikult sotsiaalse tõrjutuse vastand ning on defineeritav kui kõikide inimeste võimalus osaleda täisväärtuslikult ühiskondlikus elus, pääseda ligi temale olulistele ressurssidele ning teenustele, töötada ja olla majanduslikult aktiivne. Ülalnimetatud ressursside ja teenuste all mõistetakse näiteks võimalust tööd teha ja ligipääsu sotsiaalkindlustusele, haridusele, tervishoiuteenustele, kultuurile ja vaba ajaveetmise võimalustele ning infotehnoloogiale

SOTSIAALSED VÕRGUSTIKUD – sotsiaalsed suhted ja sidemed üksikisikute vahel, mis võivad pakkuda juurdepääsu tervise sotsiaalsele toetusele või mobiliseerida seda

TERVENA ELATUD ELUIGA e EELDATAVALT TERVENA ELATUD ELUIGA – rahvastiku tervise kvaliteedi näitaja, mille arvutamisel on lisaks rahvastiku suremusele arvesse võetud ka rahvastikus esinevate haiguste elukvaliteeti langetav mõju. Näitaja väärtus on võrdne eluaastatega, mida rahvastiku keskmine liige eeldatavalt elab maksimaalse võimaliku tervisega

TERVIS – 1948. a defineeris WHO tervist kui täielikku füüsilise, sotsiaalse ja vaimse heaolu seisundit ning mitte ainult kui haiguste ja puuete puudumist; tervis ei ole elamise eesmärk, vaid igapäevase elu vahend; positiivne mõiste, mis toonitab sotsiaalseid ja individuaalseid ressursse ning füüsilisi võimeid

TERVISEEDENDUS – WHO defineerib terviseedendust kui protsessi, mis võimaldab inimestel muuta tervist määravaid tegureid juhitavaks ning selle kaudu tugevdada tervist (termini sisu määratleti esimesel rahvusvahelisel terviseedenduse konverentsil 1986. aasta dokumendis, mis on tuntud Ottawa harta nime all); terviseedenduse tõlgendamisel tuleb eristada terviseedendust kui oodatavat tulemust (lähi- ja kaugeesmärgid) ja kui strateegiat (protsessid ja tegevused)

TERVISE MÕJURID – rida isiklike, sotsiaalseid, majandus- ja keskkonnategureid, mis määravad üksikisikute või rahvastiku terviseseisundi

TERVISEKAITSE – haiguste ennetamise juurde kuuluv tervise teenistus, milles kehtivad kohustuslikud normid ja eeskirjad; tervisekaitse käsitleb vahendeid ja abinõusid rahvastiku tervise halvenemise vältimiseks ning selle eesmärgiks on tagada tervisele ohutu füüsiline, keemiline ja bioloogiline keskkond

TERVISEKASVATUS – sisaldab teadlikult loodud õppimisvõimalusi, kaasates mõningaid kommunikatsioonivorme terviseharituse parandamiseks, mis sisaldavad teadmiste täiendamist ning üksikisiku ja ühiskonna tervisele kaasa aitavate eluks vajalike oskuste arendamist

TERVISEKÄITUMINE – igasugune üksikisiku poolt ettevõetud tegevus, hoolimata hetkelisest või eelnevast tervises seisundist, tervise edendamiseks, kaitsmiseks või säilitamiseks; olenemata sellest, kas selline käitumine on lõppkokkuvõttes objektiivselt efektiivne või mitte

TERVISLIK TOITUMISVIIS – toitumisviis, millel on teatavad kvantitatiivsed ja kvalitatiivsed omadused, nagu energiasalduse vastavus individuaalsetele vajadustele ja alati vastavus toitumispõhimõtetele

VÕRGUSTIK – üksikisikute, organisatsioonide ja asutuste pühendumisel ning usaldusel põhinev grupp, mis on organiseerunud mittehierarhilisel alusel tegelemaks üldiste probleemide või muredega, mida seiratakse aktiivselt ja süstemaatiliselt (Rahvastiku tervise arengukava 2009-2020)

ESF – Euroopa Sotsiaalfond

FIE – füüsilisest isikust ettevõtja

KOV – kohalik omavalitsus

MK – maakond

MTÜ – mittetulundusühing

PRIA – Põllumajanduse Registrate ja Informatsiooni Amet

VV – vallavalitsus

TABELID JA JOONISED

TABELID

Tabel 1. Otepää valla ränned iseloomustavad näitajad	9
Tabel 2. Laste arv Otepää vallas 2000-2010.....	20
Tabel 3. Õpilaste arv Otepää koolides 2000-2011.....	20
Tabel 4. Laste arv Otepää valla lasteaedades 2000-2011.....	21

JOONISED

Joonis 1. Aasta keskmine rahvaarv Otepää vallas aastatel 2000-2010.....	7
Joonis 2. Rahvastiku soo- ja vanusjaotus Otepää vallas 2010. aasta andmete põhjal.....	7
Joonis 3. Elussündide arv Otepää vallas aastatel 2000-2010.....	8
Joonis 4. Surmajuhtude arv Otepää vallas aastatel 2000-2010.....	8
Joonis 5. Otepää valla ja Eesti iibe kordajate võrdlus.....	9
Joonis 6. Otepää valla eelarve ja tulumaksu laekumise võrdlus 2006-2011.....	10
Joonis 7. Otepää valla eelarve – EUR elaniku kohta	10
Joonis 8. Maksumaksjate arv Otepää vallas 2005-2010.....	12
Joonis 9. Majanduslikult aktiivsed üksused/ettevõtted Otepää vallas aastatel 2004-2010.....	12
Joonis 10. Keskmine brutotulu Otepää vallas aastatel 2003-2009.....	13
Joonis 11. Ülalpeetavate määr Otepää vallas aastatel 2000-2010.....	13
Joonis 12. Registreeritud töötuse määr Valgamaal ja Eestis aastatel 2000-2010.....	14
Joonis 13. Demograafiline tööturuseindeks Otepää vallas aastatel 2000-2010.....	14
Joonis 14. Toimetulekutoetuse maksmine elaniku kohta võrdluses Eesti keskmisega.....	16
Joonis 15. Sotsiaaltoetuste ja –teenuste osakaal eelarvest.....	17

KASUTATUD KIRJANDUS JA MUUD ALLIKAD

1. Eesti Rahvastiku Tervise Arengukava infovoldik <http://www.sm.ee/tegevus/tervis.html>
2. Indikaatorite nimekiri <http://www.terviseinfo.ee/web/?id=2736>
3. Kohaliku omavalitsuse ja maakonna terviseprofili koostamine
<http://www.terviseinfo.ee/web/?id=2736>
4. Majandustegevuse register <http://mtr.mkm.ee/default.aspx?s=otsi> (10.03.2010)
5. Äriregister <https://ariregister.rik.ee/> (10.03.2010)
6. Maksu- ja Tolliamet
7. Rahvastiku Tervise Arengukava 2009–2020 <http://www.sm.ee/tegevus/tervis.html>
(06.01.2010)
8. Ravikindlustusega hõlmamata isikutele arstiabi kättesaadavusest kohalikes omavalitsustes.
Õiguskantsleri büroo uuring 2009 <http://www.oiguskantsler.ee/?menuID=297> (20.01.2010)
9. Valla eelarvest sotsiaaltoetuse maksmise kord <http://www.otepaa.ee>
10. Statistikaamet <http://www.stat.ee>
11. Tootukassa <http://www.tootukassa.ee>
12. Otepää valla arengukava aastateks 2011 - 2020 www.otepaa.ee
13. Otepää valla kodulehekülg <http://www.otepaa.ee>
14. Otepää Vallavalitsus

TEGEVUSKAVA AASTATEKS 2011-2020

Eesmärk	Tegevus	Aeg	Läbiviija	Rahastamise allikad
Sotsiaalne sidusus ja võrdsed võimalused	Teavitustöö vallaelanike seas (terviseedendus, ravikindlustuse olulisus, töölepingud jt)	2011 – 2020 (pidev)	Perearst, vallavalitsus, kolmas sektor	Projektid, KOV
	Esmaabikoolituste läbiviimine asutustes vastavalt seadusele	2011 – 2020 (pidev)	vallavalitsus, kolmas sektor, SA Otepää Tervisekeskus	Projektid, kolmas sektor, KOV
	Avahoolduse ja omastehoolduse koolitus	2011 – 2020 (pidev)	vallavalitsus, kolmas sektor, SA Otepää Tervisekeskus	Projektid, KOV
	Naabrivalve liikumise laiendamine	2011 – 2020 (pidev)	Vallavalitsus, kolmas sektor	Projektid, kolmas sektor
	Aastas kaks korda Otepää Teataja vahel terviseleht (kirjutavad arstid, apteekrid jt)	2011 – 2020 (pidev)	Vallavalitsus, SA Otepää Tervisekeskus	KOV, projektid
	Erivajadustega inimestele suunatud teavitustöö läbiviimine	2011 – 2020 (pidev)	Vallavalitsus, SA Otepää Tervisekeskus	KOV, projektid
	Koolitus külaseltside aktiividele (sallivus, passiivsuse vähendamine, motivatsioon, turvaline kodu, terviseedendus jm)	2011 – 2020 (pidev)	Koolitusfirmad, kolmas sektor, vallavalitsus	Projektid, kolmas sektor
	Tunnustamisplaani ellurakendamine (aasta Terviseedendaja, parim Terviseedenduse tegu, tervisliku toidu pakkujad jne)	2011 – 2020 (pidev)	Vallavalitsus	KOV
Laste tervislik ja turvaline areng	Loengusari lapsevanematele (vastutus, liiklusohutus, koostöö lasteasutustega, kasvatusprobleemid, laste arvuti kasutamine jt)	2011 – 2020 (pidev)	Koolitusfirmad, koolid, vallavalitsus, noortekeskus	Projektid, KOV
	Aktiivõppe meetodeid kasutades õpitubade loomine noortele (terviseedendus, liikumisharrastused, mürareostus, ohutus liiklemises, sõltuvused, seksuaalkasvatuse jm)	2011 – 2020 (pidev)	Koolitusfirmad, haridusasutused, kolmas sektor, vallavalitsus, noortekeskus	Projektid, KOV, kolmas sektor

	Laste silmaringi laiendamiseks väljasõitude korraldamine (teatrid, kontserdid, näitused, muuseumid jne)	2011 – 2020 (pidev)	Haridusasutused, noortekeskus	Projektid, KOV, kolmas sektor, lapsevanemad
	Lastele suviste töövoimaluste loomine	2011 – 2020 (pidev)	Valla ettevõtted, vallavalitsus, kolmas sektor, haridusasutused, noortekeskus	Projektid, KOV, kolmas sektor, erasektor
	Noorsootöötajate terviseedendusliku teadlikkuse tõstmine	2011 – 2020 (pidev)	Vallavalitsus, SA Otepää Tervisekeskus	Projektid, KOV
Tervist toetav keskkond	Temaatiliste artiklite avaldamine Otepää Teatajas	2011 – 2020 (pidev)	Vallavalitsus, SA Otepää Tervisekeskus	Projektid, KOV
	Avalikele asutustele ratastooliga ligipääsutee tagamine	2012	Vallavalitsus	Projektid, KOV
	Avalikku teenust pakkuvate asutuste õpi- ja tööruumide audit	2012	Vallavalitsus, munitsipaalasutused	Projektid, KOV
	Maakonnaülene koostöö arendamine ühistranspordi olukorra parandamiseks	2011 - 2015	Vallavalitsus	Projektid, KOV
	Tänavavalgustuse rajamine või renoveerimine Otepää linnas	2011 – 2020 (pidev)	Vallavalitsus	Projektid, KOV
	Kaugemate külade elanikele transpordi organiseerimine igapäevaste vajaduste rahuldamiseks (kauplus, juuksur, raamatukogu, saun, perearst)	2011 - 2013	Vallavalitsus	KOV
	Viidamajanduse täiendamine ja kinnistute märgistamine	2011 – 2020 (pidev)	Vallavalitsus, kolmas sektor, külavanemad	Projektid, KOV, kinnistute omanikud
	Terviseedenduslike kampaaniate organiseerimine ja tegevuste läbiviimine	2011 – 2020 (pidev)	Vallavalitsus	Projektid, KOV
Tervishoiuteenuste pakkumise jätkusuutlikkus	Uuringu läbiviimine elanike rahuolu kohta tervishoiuteenustega	2012	Uuringufirma, kolmas sektor, vallavalitsus, Haigekassa	Projektid, KOV, kolmas sektor

	Sotsiaalhoolekandeteenuste pakkumise laiendamine	2011 – 2020 (pidev)	Vallavalitsus, SA Otepää Tervisekeskus, kolmas sektor	Projektid, KOV, kolmas sektor
	Toetatud elamise keskuse loomine	2020	Vallavalitsus, SA Otepää Tervisekeskus, kolmas sektor	Projektid, KOV, kolmas sektor
	Hooldekodu teenuse laiendamine	2011 – 2020 (pidev)	KOV, SA Otepää Tervisekeskus	Projektid, KOV, kolmas sektor
	Eriarstiteenuste laiendamine (silmaarst, LOR kabinet jne)	2011 – 2020 (pidev)	Vallavalitsus, SA Otepää Tervisekeskus	Projektid, KOV
Tervislikud eluviisid	Vallavalitsuse juurde tervisetoa avamine (terviseedendaja ametikoht)	2013	Vallavalitsus	Projektid, kolmas sektor, Tervise Arengu Instituut, Haigekassa
	Avalike mänguväljakute ja palliplatside rajamine ning hooldamine	2011 – 2020 (pidev)	Otepää valla spordiklubid, SA Otepää Spordirajatised	Projektid, kolmas sektor
	Innustada kohalikke toitlustusasutusi tervislike toitumise osas	2011 – 2020 (pidev)	Vallavalitsus	Projektid, KOV
	Spordiürituste korraldamine (spordiürituste sari, pere tervisepäevad, talvel ujula külastamine jne)	2011 – 2020 (pidev)	Vallavalitsus, Otepää valla spordiklubid	Projektid, kolmas sektor
	Vallas asuvate õppe-, tervise-, matka- ja suusaradade arendamine/haldamine	2011 – 2020 (pidev)	vallavalitsus, kolmas sektor	Projektid, KOV