

**OTEPÄÄ VALLA SOTSIAALHOOLEKANDE  
ARENGUKAVA  
2012 - 2016**



Oktoober 2012

## SISUKORD

Sissejuhatus .....	3
1. Sotsiaalhoolekane valdkonna kirjeldus ja seotud mõisted .....	4
1.1. Sotsiaalhoolekande korraldamine Eestis.....	4
1.2. Olulisemad Sotsiaalhoolekande valdkonnaga seotud mõisted.....	5
2. Otepää valla sotsiaalhoolekande valdkonna ülevaade .....	7
2.1. Otepää valla rahvastikuprognosis ja tööhõive.....	7
2.2. Sotsiaalhoolekande korraldamine .....	9
2.3. Sotsiaalhoolekande teenused ja toetused otepää vallas .....	11
2.3.1. Laste ja lastega perede hoolekanne.....	11
2.3.2. Multiprobleemsete isikute sotsiaalhoolekanne.....	14
2.3.3. Erivajadustega inimeste sotsiaalhoolekanne .....	15
2.3.4. Eakate inimeste sotsiaalhoolekanne .....	16
2.4. Otepää vallas asuvad hoolekande-asutused .....	18
2.5. Sotsiaalhoolekande valdkonna eelarve .....	19
2.6. Otepää sotsiaalhoolekande valdkonda mõjutav väliskeskkond.....	21
3. Otepää valla sotsiaalhoolekande arengukava.....	23
3.1. Visioon ja missioon .....	23
3.2. Eesmärgid ja meetmed.....	23
3.2.1. Laste ja lastega perede hoolekanne.....	23
3.2.2. Multiprobleemsete isikute sotsiaalhoolekanne.....	24
3.2.3. Erivajadustega inimeste sotsiaalhoolekanne .....	25
3.2.4. Eakate inimeste sotsiaalhoolekanne.....	26
3.3. Otepää valla sotsiaalhoolekande arengukava tegevuskava perioodiks 2012-2016.....	27
3.4. Arengukava elluviimine .....	30

## SISSEJUHATUS

Otepää valla sotsiaalhoolekande arengukava on kohaliku omavalitsuse valdkondlik arengudokument, mis sätestab Otepää valla edasise arengu suunad ja prioriteetid sotsiaalhoolekande valdkonnas. Sotsiaalhoolekande arengukava on kooskõlas Otepää valla üldarengukavaga, täiendades ja täpsustades üldarengukava sotsiaalhoolekande valdkonda.

Sotsiaalhoolekande arengukava väljatöötamine toimus ajavahemikus juuli 2012 – oktoober 2012. Arengukava väljatöötamiseks moodustati Otepää valla sotsiaalhoolekande valdkonna esindajatest tööriühm, kuhu kuulusid Elle Luhtaru (vallavalitsuse sotsiaaltööspetsialist), Helle Kuldmaa (HK Hooldus OÜ), Marika Tirmaste (SA Otepää Tervisekeskuse juhataja), Katre-Liis Treufeldt (vallavalitsuse sotsiaaltöö- ja lastekaitsespetsialist), Katrin Urke (Otepää Gümnaasiumi sotsiaalpedagoog), Luule Saar (Otepää Vallavolikogu tervishoiu- ja sotsiaalkomisjoni esimees), Merlin Müür (vallavanem), Liina Lokko (OÜ Otepää Ravikeskus) ja Katriin Laan (OÜ Otepää Ravikeskus). Arengukava väljatöötamist konsulteerisid Advisio OÜ konsultandid Kristiina Oll, Ragne Kasesalu ja Ander Ojandu.

Otepää valla sotsiaalhoolekande arengukava koosneb kolmest osast. Esimene osa annab ülevaate sotsiaalhoolekande valdkonnaga seonduvatest mõistetest ja selle korraldusest Eestis. Teine osa annab ülevaate Otepää valla sotsiaalhoolekande valdkonna olukorrast, sh prognoositavast rahvastikuarengust ning valdkondlikest probleemidest ja tugevustest. Kolmas osa sätestab Otepää valla sotsiaalhoolekande arengustrateegia aastani 2016, sisaldades valla üldvisioonile vastavat valdkonna missiooni ja tulevikuvisioni ning valdkonna tegevuskava aastateks 2013-2016.

Otepää valla sotsiaalhoolekande arengukava viiakse ellu Otepää valla sotsiaalteenistuse juhtimisel. Arengukava rakendamist finantseeritakse kohaliku omavalitsuse vahenditest, riiklikest toetustest ja riigieelarvest eraldatavatest vahenditest, abiprogrammidest, rahvusvahelistest koostööprojektide vahenditest ning erasektori investeeringutest. Valdkonna arengukava uuendamiseks ning tegevuste koordineerimiseks viiakse läbi kord poolaastas sotsiaalteenistuse juhataja eestvedamisel sotsiaalvaldkonna ümarlaud.

# 1. SOTSIAALHOOLEKANE VALDKONNA KIRJELDUS JA SEOTUD MÕISTED

## 1.1. SOTSIAALHOOLEKANDE KORRALDAMINE EESTIS

Kaasaegses ühiskonnas on tunnustatud printsip, et riik tagab oma kodanikele sotsiaalse kaitse, mis annab kindlustunde tuleviku suhtes ning võimaluse elada inimväärselt kogu elu. Sotsiaalse kaitse meetmed jagunevad sotsiaalkindlustuseks ja hoolekandeks.

Sotsiaalkindlustus on riigi poolt antav garantii, millega teatud sotsiaalsete riskide (surm, toitjakaotus, vanadus, töövõimetus, lapse sünd) realiseerumise korral tagatakse täiendav sissetulek või sissetulekute jätkumine vähemalt tasemel, mis võimaldab inimväärselt ära elamist. Sotsiaalkindlustust rahastatakse nii kohustuslikest maksudest või maksetest kui ka vabatahtlikest maksetest.

Hoolekanne on toimingute süsteem, mille eesmärgiks on inimestele erinevate vabaduste kindlustamine ning inimressursi arendamise kaudu majanduse arendamiseks paremate võimaluste loomine. Samal ajal suurendatakse sotsiaalset kaasatust, ennetatakse ja leevendatakse laiaulatuslikumalt ning tõhusamalt vaesust ja sotsiaalset tõrjutust. Hoolekandelisteks instrumentideks (toiminguteks) võivad olla nii toetused kui hoolekandeteenused. Hoolekandelise abi tagamise põhimõteteks on abi osutamisel lähtumine inimese vajadustest ja seisundist; koostöö tegemine inimesega, tema soovide arvestamine ning kaasamine inimese elu puudutavate otsuste tegemisse; teenuse kohandamine konkreetse inimese vajadustele (individuaalsed teenuste osutamise plaanid); abi andmise meetmete eelistamine, mis toetavad inimese iseseisvat toimetulekut, töötamist ja õppimist ning vähendavad abivajadust pikemas perspektiivis; institutsiooni paigutamisele kodus elamise toetamise võimaluste eelistamine; kodusarnaste hoolekandeesutuste loomine ning hoolekandelise abi pakkumine võimalikult inimese kodu lähedal niivõrd kui see on võimalik. Sotsiaalsetesse raskustesse sattunud inimese olukorra parandamisel on oluline kõikide osapoolte sh inimese enda, perekonna, ülejäänud ühiskonnaliikmete, riigi ja kohaliku omavalitsuse aga ka tööandjate panus. Oluline on koostöö erinevate osapoolte vahel nt sotsiaaltöötaja, arsti, õpetaja, politsei, tööturueksperti jt vahel.

Ajalooliselt väljakujunenud tava kohaselt on sotsiaalpoliitika väljatöötamisel ja elluviimisel kande roll avalikul sektoril. Abi andmisel lähtutakse subsidiaarsuse põhimõttest, mille kohaselt avalikke kohustusi täidavad üldjuhul eelistatult kodanikule kõige lähemal seisvad võimuorganid

ning esmalt rakendatakse abivajajale kõige lähemal oleva tasandi (esmatasandi) ressursse. Sellest tulenevalt on peamisteks hoolekandeteenuste ja –toetuste osutajaks kohalik omavalitsus.

Sotsiaalhoolekande valdkonnas on kohalike omavalitsuste vastutusel sotsiaalabi ja vanurite, puuetega inimeste ning teiste abivajajate hoolekande (sh avahoolduse) korraldamine ning vanadekodude, turvakodude ja teiste sotsiaalhoolekande asutuste ülalpidamise korraldamine. Kohaliku omavalitsuse kanda on antud toimetulekutoetuste maksmine valla- või linnaeelarvesse riigieelarvest laekunud vahenditest. Lisaks määrab ja maksab kohalik omavalitsus teisi sotsiaaltoetusi, korraldab vältimatu abi andmist ning sotsiaalteenuseid vastavalt haldusterritooriumi elanikkonna vajadusele. Kohaliku omavalitsuse ülesannete hulka kuulub ka eestkostetasutuse töö korraldamine

## 1.2. OLULISEMAD SOTSIAALHOOLEKANDE VALDKONNAGA SEOTUD MÕISTED

---

**Sotsiaalhoolekande ülesanneteks** on isikule või perekonnale toimetulekuraskuste ennetamiseks, kõrvaldamiseks või kergendamiseks abi osutamine ja sotsiaalsete erivajadustega isiku sotsiaalsele turvalisusele, arengule ja ühiskonnas kohanemisele kaasaaitamine.

**Sotsiaalhoolekannet korraldavad** sotsiaalminister, maavanemad ja kohalik omavalitsus. Kohaliku omavalitsuse ülesanded sotsiaalhoolekande korraldamisel on sotsiaalteenuste, vältimatu sotsiaalabi ja muu abi andmise korraldamine ning sotsiaaltoetuste määramine ja maksmine, samuti eestkostetasutuste töö korraldamine ning kohaliku sotsiaalregistri moodustamine ja pidamine ning sotsiaalregistrist laekuva informatsiooni edastamine Sotsiaalministeeriumi poolt kehtestatud korras.

**Sotsiaalteenusteks on** sotsiaalnõustamine, proteeside, ortopeediliste abivahendite ja muude abivahendite andmine, koduteenused, eluasemeteenused, hooldamine perekonnas, hooldamine ja rehabilitatsioon hoolekandetasutustes ning toimetulekuks vajalikud sotsiaalteenused. Lisaks võidakse osutada ka muid toimetulekuks vajalikke sotsiaalteenuseid, samuti näeb sotsiaalhoolekandeseadus ette mitmesuguseid teenuseid **sotsiaalsete erivajadustega isikutele**, kelleks on lapsed, puuetega inimesed, vanurid, kinnipidamiskohast vabanenud ja teised sotsiaalabi vajavad isikud.

- *Proteesi, ortopeedilist või muud abivahendit* on isikul õigus saada haiguse, kõrge ea või puude tõttu ning nende saamise tingimused ja korra kehtestab sotsiaalminister.
- *Koduteenused* on isikule kodustes tingimustes osutatavad teenused, mis aitavad tal harjumuspärases keskkonnas toime tulla. Koduteenuste loetelu ning nende osutamise tingimused ja korra kehtestab kohalik omavalitsus.

- *Sotsiaaleluruumi* on kohalik omavalitsus kohustatud andma isikule või perekonnale, kes ei ole ise suuteline ega võimeline seda endale või oma perekonnale tagama. Sotsiaalkorteri andmise või kasutamise korra kehtestab omavalitsus elamuseaduse alusel. Isikuid, kellel on raskusi eluruumis liikumise, endaga toimetuleku või suhtlemisega, abistab omavalitsus eluruumi kohandamisel või sobivama eluruumi saamisel.
- *Hooldamine perekonnas* on isiku hooldamine sobivas perekonnas, kelle liikmete hulka ta ei kuulu. Hooldamine toimub omavalitsuse ja hooldamisele võtja vahelise kirjaliku lepingu alusel.

**Hoolekandeesutus** on päevaselt või ööpäevaringselt tegutsev asutus, kus viibivatele isikutele tagatakse nende eale ja seisundile vastav hooldamine, sh ravimine, põetamine, rehabilitatsioon, kasvatamine ja arendamine. Päevane hoolekandeesutus on asutus, kus viibivate isikute päevase hooldamisega toetatakse nende isikute või perekonnaliikmete iseseisvat toimetulekut. Ööpäevane hoolekandeesutus on asutus, kus viibivad isikud, kes erivajaduste või sotsiaalse olukorra tõttu ei ole suutelised iseseisvalt elama ja nende toimetulekut ei ole võimalik tagada teiste sotsiaalteenuste või muu abi osutamisega.

- *Hoolekandeesutuste liigid* on päevakeskus (päevast hooldamist osutav asutus), tugikodu (kodus elavatele puuetega isikutele päevast või perioodilist ööpäevast hooldamist osutav asutus), varjupaik (isikutele ajutist ööpäevast abi ja tuge ning kaitset pakkuv asutus), lastekodu (orbudele ja vanemliku hoolitsuseta jäänud lastele asenduskoduks loodud asutus), noortekodu (lastekodust, hälvikute erikoolist, koolkodust pärit või vanemlike hoolitsuseta jäänud üle 15-aastastele noortele elamiseks ja rehabilitatsiooniks loodud asutus), üldhooldekodu (vanuritele ja puuetega isikutele elamiseks, hooldamiseks ja rehabilitatsiooniks loodud asutus), koolkodu (puuetega kooliealistele lastele elamiseks, hooldamiseks, arendamiseks ja õpetamiseks loodud asutus), sotsiaalse rehabilitatsiooni keskus (erivajadustega isikutele aktiivseks rehabiliteerimiseks loodud asutus) ja erihooldekodu (vaimuhaigetele ja raskete vaimsete puuetega isikutele elamiseks, nende hooldamiseks ja rehabilitatsiooniks loodud asutus).
- *Ööpäevased hoolekandeesutused* on üldjuhul eraldi lastele, vanuritele, vaimuhaigetele, vaimsete puuetega täiskasvanutele ja teistele sotsiaalselt mittetoimetulevatele isikutele. Vajadusel võib valla või linnavolikogu luua segatüüpi ööpäevaseid hoolekandeesutusi, kus erinevat hooldamist vajavatele isikutele on ette nähtud eraldi osakonnad.

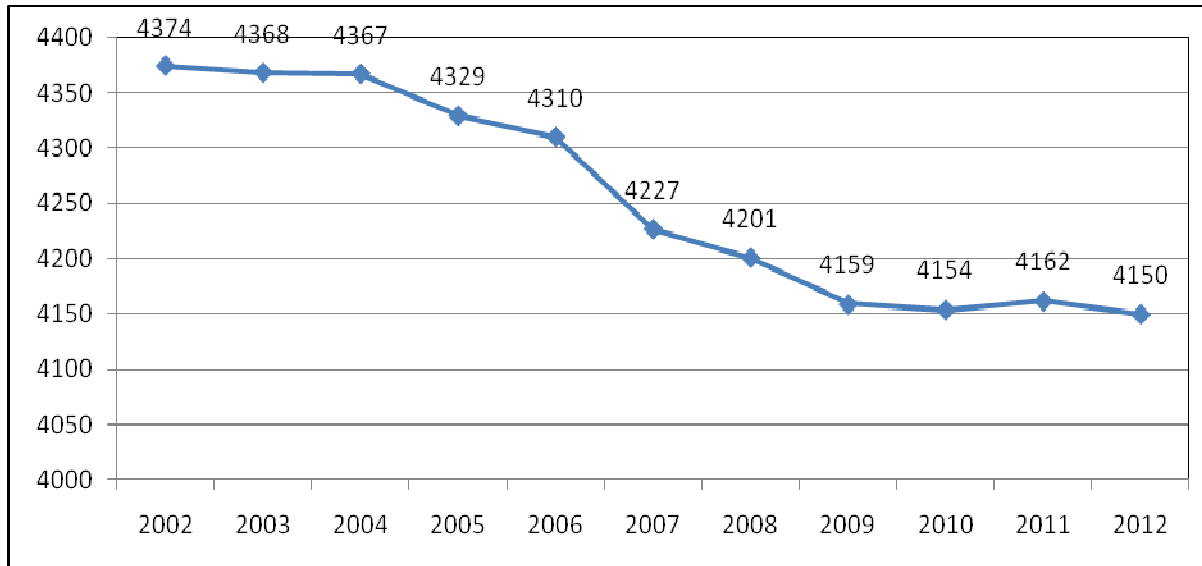
**Sotsiaaltoetus** on isiku või perekonna toimetuleku soodustamiseks antav rahaline toetus. Sotsiaaltoetusteks on toimetulekutoetus ning omavalitsuse eelarvest makstavad täiendavad sotsiaaltoetused.

## 2. OTEPÄÄ VALLA SOTSIAALHOOLEKANDE VALDKONNA ÜLEVAADE

### 2.1. OTEPÄÄ VALLA RAHVASTIKUPROGNOOS JA TÖÖHÕIVE

Selleks, et anda ülevaade sotsiaalhoolekande valdkonnast, on oluline omada ülevaadet sihtgrupist, kellele sotsiaalhoolekande teenused ja teotused on suunatud. Seetõttu on alljärgnevalt antud lühiülevaade Otepää valla rahvastiku muutustest ja tööhõive tendidest.

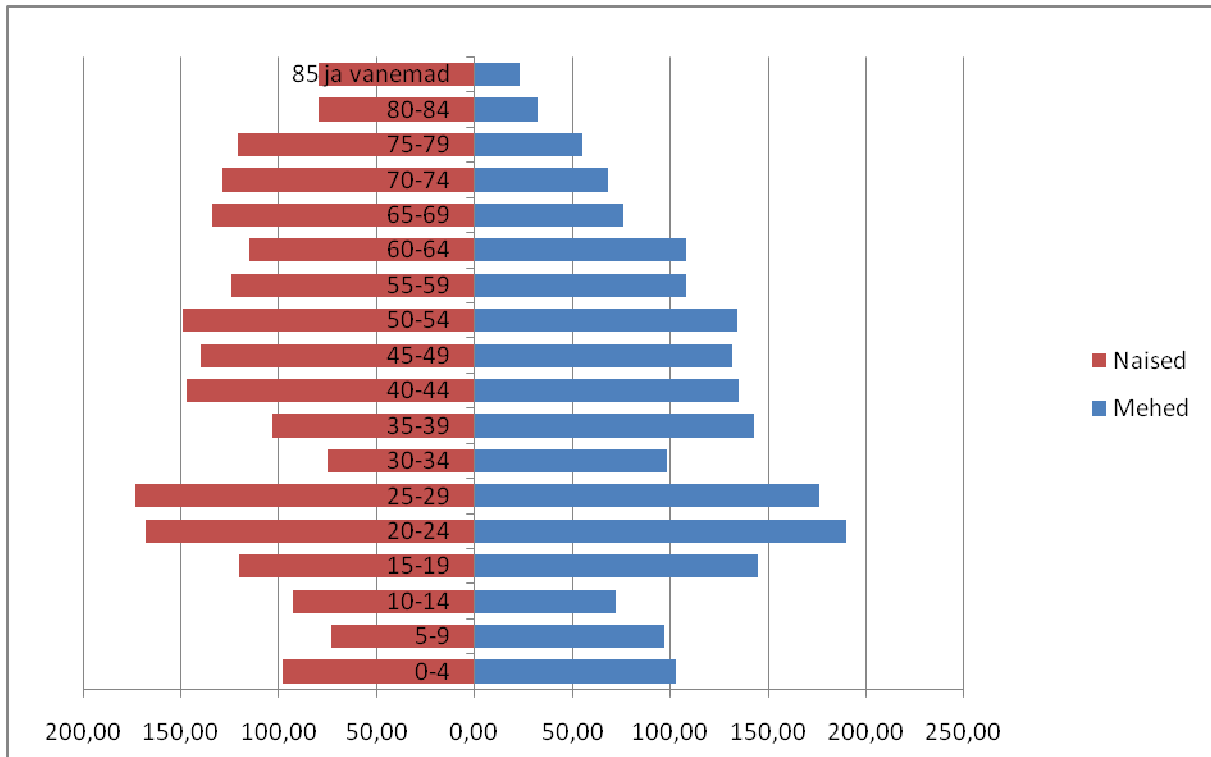
Rahvastikuregistri andmetel elas Otepää vallas 2012. aasta 1. jaanuari seisuga 4150 inimest. Elanike keskmine tihedus on 19,1 in/km<sup>2</sup>. Viimase kümne aasta jooksul on Otepää valla rahvaarv näidanud langustendentsi, vähenedes keskmiselt ligikaudu 22 inimese võrra aastas. Elanikkonna vähenemise peamiseks põhjuseks on negatiivne loomulik iive kuid ka väljaränne. Arvestades, et kõige kiiremini on vähenenud 25-34 aastaste elanike arv ning suurenenud on pensionäride osakaal elanikkonnast, siis võib selline trend pikas perspektiivis tähendada valla sotsiaalhoolekande süsteemile täiendavat koormust.



**Joonis 1.** Otepää valla elanike arv aastatel 2002-2012 1. jaanuari seisuga (allikas: Rahvastikuregistri statistika)

Vaadates Otepää valla vanuselist ja soolist koosseisu (vaata Joonis 2), on näha, et Otepää vallas on suhteliselt suur 20-29 aastaste inimeste osakaal, mis on oluline valla jätkusuutlikkuse seisukohalt. Samas on seni probleemiks osutunud noorte jaoks sobilike töökohtade puudus

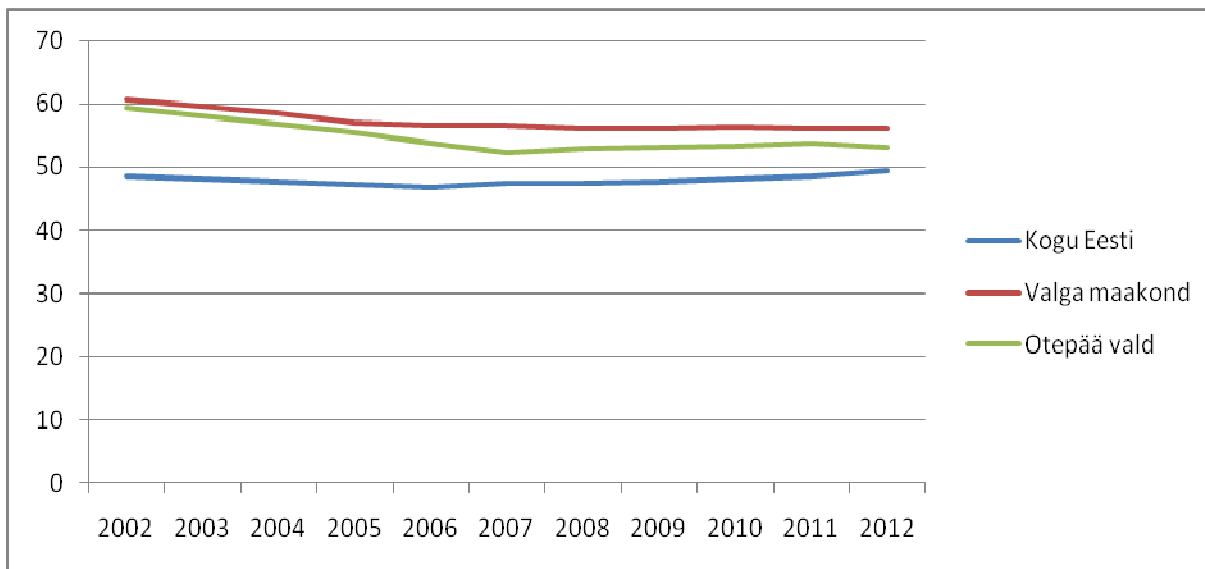
vallas, mille tõttu asutakse elama mujale ning pereloomisel muudetakse ka rahvastikuregistri registreeringut, et kasutada juba tegelikuks elukohaks oleva valla poolt pakutavaid teenuseid.



**Joonis 2.** Rahvastiku soo- ja vanusjaotus Otepää vallas 01. Jaanuar 2012 seisuga (allikas: Statistikaamet)

Iseloomustamiseks Otepää valla majanduslikku seisukorda, on oluline teada valla ülalpeetavate määra (mittetöealiste elanike arv 100 tööealise elaniku kohta), kuna eelarve tulud sõltuvad hõivest ning kulud, näiteks hariduse-, tervishoiu- ja pensionikulud laste ning eakate arvust. Mida väiksem on ülalpeetavate määr, seda väiksem on koormus töötavale rahvastikule. Jooniselt 3 lähtuvalt on ülalpeetavate määr vallas viimastel aastatel olnud suhteliselt stabiilne ja püsinud 53 % ringis. Otepää vallas on ülalpeetavate määr mõnevõrra kõrgem kui Eestis keskmiselt, kuid madalam kui lähinaabritel Valga maakonnas.





**Joonis 3.** Ülalpeetavate arv Otepää vallas 2011. aastal (allikas: Statistikaameti)

Sotsiaalhoolekande süsteemi seisukohast on samuti oluline valla elanike hõivemäär. Suur töötute arv tähendab täiendavat koormust nii sotsiaalhoolekande süsteemile kui ka ühiskonnale tervikuna. Lisaks laekub vallale vähem tulu füüsilise isiku tulumaksust ehk vallal on vähem vahendeid tegevuste korraldamiseks. Sarnaselt ülejäänud Eesti omavalitsustega suurenes Otepää vallas töötus hüppeliselt 2009.-2010. aastal. 2011. ja 2012. aastal on näha tööturul olukorra paranemist ning töötute arvu vähenemist, samas puudub vallal täpne ülevaade, kas registreeritud töötute arv väheneb, sest inimesed leiavad töö või lihtsalt ei kajastu nende töötus ametlikus statistikas (heitunud).

Tööpakkujatest on Otepääl mõningad tööstus- ja teenindusettevõtted, kohaliku omavalitsusega seotud asutused (koolid, lasteaiad, raamatukogu), meditsiiniline teenindus, apteegid, kaubandus jne, kuid need ei suuda pakkuda piisavalt töökohti kõigile elanikele, mistõttu inimesed on sunnitud tööd otsima ka väljapoolt valda. Lisaks ei ole Otepääl sageli inimestele erialaliselt vastavat tööd või pole töö tasustamine konkurentsivõimeline.

**Tabel 1.** Aastakeskmise registreeritud töötute arv Otepää vallas 2003-2011 (allikas: Töötukassa statistika)

Aasta	2003	2004	2005	2006	2007	2008	2009	2010	2011
Töötute arv	71	67	62	32	25	32	93	121	94

## 2.2. SOTSIAALHOOLEKANDE KORRALDAMINE

Vastavalt Otepää vallavalitsuse korraldusele 2-4-477 05.09.2012 on alates 06.09.2012 Otepää Vallavalitsuse ametiasutuse koosseisus vallavanemale alluva struktuuriüksusena sotsiaalteenistus, kelle ülesandeks on korraldada sotsiaalhoolekande teenuste pakkumist

Otepää vallas. Sotsiaalteenistust juhatab sotsiaalteenistuse juhataja (ametikoht arengukava koostamise ajal täitmisel), kellele alluvad sotsiaaltöö vanemspetsialist, sotsiaaltöö spetsialist ja lastekaitse-ja tegelusspetsialist (ametikoht arengukava koostamise ajal täitmisel). Volikogu poolt suunab tegevusi Tervishoiu- ja sotsiaalkomisjon.

Otepää vallas sotsiaalhoolekannet korraldavate sotsiaalhoolekande spetsialist ja vanemspetsialist tööülesanded on esitatud alljärgnevalt. Vastavalt ametijuhendile sotsiaaltöö vanemspetsialist:

- tegeleb kodanike vastuvõtuga sotsiaalhoolekandealastes küsimustes, klientide nõustamisega ja informeerimisega nende sotsiaalsetest õigustest;
- suunab vajadusel abivajaja pädeva ametiasutuse või isiku poole;
- peab sotsiaalregistrit vastavalt Riikliku Sotsiaalregistri pidamise põhimäärusele;
- peab andmepanka vallas elavate invaliidide, pensionäride, töötute, paljulapseliste perede, kinnipidamiskohtadest vabanenute ja teiste sotsiaalabi või hooldust vajavate inimeste kohta;
- vormistab dokumente toimetulekutoetuste, puuetega inimeste toetuste, jt sotsiaaltoetuste saamiseks (peretoetused, puudega täiskasvanu toetused, pensionid, represseritud isikute toetused jm);
- korraldab täiendavate toetuste maksmist materiaalselt vähemkindlustatud isikutele ja perekondadele;
- abistab isikuid teiste riiklike sotsiaaltoetuste ja pensionile mineku dokumentide vormistamisel, samuti asjaajamisel pensioniameti jt ametkondadega;
- valmistab ette teenistuskohustustest tulenevaid valla õigusaktide eelnõud ja esitab need vallavalitsusele;
- kogub süstematiseerib tegevusvaldkonda puudutavat informatsiooni, koostab avalduste vastuse projekte ning statistilisi aruandeid.

Vastavalt ametijuhendile on sotsiaaltöö spetsialisti ametikohustused alljärgnevad:

- nõustab ja annab klientidele informatsiooni sotsiaalhoolekande, lastekaitse ja hooldusalastes küsimustes;
- omab ja koostab infopanka paljulapseliste perede, puuetega laste ja probleemsete perede kohta;
- kogub ja süstematiseerib dokumente eestkoste, lapsendamise (maakonna vastava töötaja soovil) vormistamiseks, samuti vanemlike õiguste äravõtmiseks ning laste hoolekandeaasutustesse paigutamiseks;
- tegeleb tugiperede ja hooldus(kasu-)perede leidmisega, peab arvestust eestkostel olevate alaealiste üle, kontrollib nende elu- ja õppimistingimusi, abistab eestkostjaid mitmesuguste küsimuste lahendamisel;
- tegeleb turvakodusse läinud või sattunud laste probleemidega;

- tegeleb lastelaagrite soodustuusikute jaotamisega ning koostöös majandus- ja planeerimisteenistusega teostab õpilastranspordi sooduspiletitega seotud probleemide lahendamist;
- vormistab puudega inimestele hooldaja määramise dokumente, nõustab ja teavitab kliente;
- viib läbi kliendi vajaduste ja toimetuleku hindamisi hindamisvahendi kaasabil;
- osaleb hooldusvajaduse hindamise komisjoni töös.

## 2.3. SOTSIAALHOOLEKANDE TEENUSED JA TOETUSED OTEPÄÄ VALLAS

Otepää vallas saab sotsiaalhoolekande instrumendid jagada kaheks: rahalised toetused ja hoolekandeteenused. Alljärgnevalt on esitatud erinevatele sihtgruppidele pakutavaid teenuseid ja eraldatavaid toetusi Otepää vallas.

### 2.3.1. LASTE JA LASTEGA PEREDE HOOLEKANNE

#### Olukorra kirjeldus

Eesti perepoliitika üldine eesmärk on lastele ja lastega peredele parima võimaliku elukvaliteedi tagamine. Kohaliku omavalitsuse ülesandeks antud valdkonnas on toetada last ja lapsi kasvatavaid isikuid, tehes koostööd perekonnaliikmete ja teiste isikute ning asjaomaste asutustega, töötada välja ja viia ellu arendavaid ja kaitsvaid sihtprogramme ja projekte, vajaduse korral määrata lapsele või last kasvatavale isikule tugiisiku või –perekonna, korraldada lapse eeskostet ning aidata korraldada lapsendamist.

Sihtgrupi suuruse hindamiseks on kasutatud Statistikaameti andmeid laste arvu kohta omavalitsusüksuses 1. jaanuari seisuga aastatel 2000-2012. Viimase kümne aasta jooksul on Otepää vallas vähenenud laste arv ligikaudu 30%. 2012. aasta 1. jaanuaril elas Otepää vallas 801 last.

**Tabel 2.** Laste arv (vanuses 0-19) Otepää vallas aastatel 2000-2012 1. jaanuari seisuga (allikas: Statistikaamet)

Aasta	2000	2001	2002	2003	2004	2005	2006	2007	2008	2009	2010	2011	2012
Laste arv	1154	1148	1138	1115	1086	1049	997	958	922	885	847	835	801

#### Pakutavad toetused ja teenused

Tagamaks lastele ja lastega peredele parimat võimalikku elukvaliteeti, pakub Otepää vald mitmesuguseid lastele ja lastega perele suunatud teenuseid ja toetusi. Olulisimad teenused ja toetused antud valdkonnas on esitatud alljärgnevalt:

- **laste- ja peretöö valdkonnas:**
  - lastekaitse korraldamine;
  - eestkoste korraldamine;
  - hooldusperede leidmine;
  - laste vaba aja sisustamine ja huvihariduse korraldamine (vald ja MTÜ-d, perepäevad, spordiüritused, jõulupeod jne),
  - nõustamine (erivajadustega laste nõustamine, seksuaalnõustamine, psühholoogiline nõustamine kooli psühholoogi poolt);
- **koolitoidu toetamine:** alg- ja põhihariduse tasemel on valla koolides koolitoit õpilastele tasuta; gümnaasiumiastmes maksab lõuna õpilasele 1,15 eurot söögikorra eest; lisaks kaetakse vajadusel majanduslikult raskemas seisus olevate lasteaialaste ja gümnaasiumiõpilaste koolilõuna kulud;
- **koolibussi teenuse või tasuta ühistranspordi korraldamine:** kuna õpilased tulevad kooli valla erinevatest asulatest, on organiseeritud koolibuss, mis sõidutab õpilasi hommikul kooli ja õhtul koju tagasi; 61 lapsele on tagatud tasuta sõit tavabussiliinidel (sõidukaart);
- **pikapäevarühmade töö korraldamine** koolide juures tegutsevad pikapäevarühmad, kus lapsed saavad näiteks koju minekuni või trennini õppida ning vajadusel õpetaja käest abi paluda;
- riigi poolt rahastatav **lapsehoiuteenuse korraldamine** (371 eurot) puuetega lastele;
- **sotsiaalkorterid** asub vallas hetkel 7 (nendest 2 paikneb Otepää linnas, 4 Sihva külas ja 1 Pühajärve külas), mida pakutakse ilma elamispinnata elanikele, esmajärjekorras lastega peredele.

Lisaks teenustele jagab Otepää vald laste ja lastega perede olukorra parandamiseks erinevaid rahalisi toetusi, millest olulisemad on esitatud alljärgnevalt:

- **Sünnitoetust** makstakse kahes jaos iga lapse sünni puhul ühele lapsevanematest tingimusel, et laps registreeritakse sündimisel Otepää valla elanikuks ning üks lapse vanematest on lapse sünnihetkel Otepää valla elanik olnud vähemalt pool aastat. Antud toetus peaks värsketele lapsevanematele pakkuma materiaalselt tuge lapse heaolu ning väärilise elujärje kindlustamiseks. Sünnitoetus oli 2012. aastal 576 eurot.
- **Esmakordselt koolimineva lapse toetus** (100 eurot) makstakse Otepää valla territooriumil asuvasse haridusasutusse mineva lapse vanemale, et aidata peret lapsele vajaminevate koolitarvete ostmisel.
- **Koolilõpetaja toetusega** tunnustatakse põhikooli (32 eurot) ja gümnaasiumi (45 eurot) lõpetanuid.
- **Haridustoetus** määratakse erinevatel vabariiklikel olümpiaadidel ja konkurssidel eduka esinemise puhul.
- **Ühekordne toetus prillide ostmiseks** kuni 19-aastasele Otepää valla elanikule.

- **Noortelaagris osalemise toetus** majanduslikult vähekindlustatud perede lastele.
- **Ravi- ja rehabilitatsioonivahendite** soetamise toetamine (suhkruhaigete testribad, ravimid, arsti juures käimine).

### Valdkonna probleemid ja tugevused

Laste ja lastega peredega seonduva sotsiaalhoolekande valdkonna probleemid ja tugevused on esitatud alljärgnevalt.

- **Probleemid**

- Hariduslike erivajadustega (HEV) laste osas on sotsiaal- ja haridusasutuste ning vanemate koostöö vähene ning seetõttu ei ole võimalik alati pakkuda vajadustele vastavaid ning optimaalseid teenuseid.
- Vähene teadlikkus vallas olemasolevatest lastele suunatud rehabilitatsiooniteenustest.
- Lasteaedade hooned on amortiseerunud ning ei ole füüsiliselt sobivad lasteaedadeks.
- Puuduvad alternatiivsed lastehoiuteenused (nädalavahetustel, õhtusel ajal või neile, kelle laps ei käi igapäevaselt lasteaias).
- Puudub võimekus koolivalmiduse üheseks hindamiseks ja koolieelseks haridusliku erivajaduse märkamiseks.

- **Tugevused**

- Koolis on toimiv tugisüsteem, mis hoiab koolist puudumised madalal tasemel. Reageerimine probleemidele on kiire. Koostöö kooli ja valla vahel on hea.
- Lasteaiakohti on piisavalt.
- Huvitegevuste valik ning selles osalemise võimalused on väga laialdased.
- On olemas personaliseeritud lahendused hariduslike erivajadustega (HEV) lastele hariduse pakkumiseks.
- Otepääl on olemas spetsiaalselt lastele suunatud rehabilitatsiooniteenused, mida on võimalik pakkuda ka teistest omavalitsustest pärit lastele.
- Gümnaasiumi juures asub õpilaskodu, kus saavad ööbida lapsed, kellel on kodus probleeme või kes elavad kaugemal.
- Lisaks riiklikule põhikooli tasuta toidule pakub vald vajadusel täiendavat toetust lasteaialastele ja gümnaasiumiõpilaste koolilõuna kulude katmiseks.

## 2.3.2. MULTIPROBLEEMSETE ISIKUTE SOTSIAALHOOLEKANNE

### Olukorra kirjeldus

Multiprobleemsete isikute sotsiaalhoolekande all mõistetakse siinkohal sotsiaalhoolekannet, mille sihtgruppideks on vähekindlustatud isikuid, töötud ja pikaajalisi töötud, erand- ja kriisiolukorras inimesed, ravikindlustuseta isikud, düssotsiaalse käitumisega isikud (sh kodutuid ja kinnipidamiskohtadest vabanenuid) ning sõltuvusprobleemidega isikud. Multiprobleemsete isikutega seotud sotsiaalhoolekande alane tegevus on suunatud põhiliselt abivajajatele minimaalse sissetuleku tagamisele ning nende iseseisva toimetuleku ja tööga hõivatuse toetamisele.

### Pakutavad toetused ja teenused

Multiprobleemsetele isikutele pakutakse Otepää vallas alljärgnevaid teenuseid:

- sotsiaaleluruumide pakkumine;
- nõustamine (sh karjäärinõustamine) ja kriisiabi;
- toiduabi jagamine.

Lisaks teenustele pakutakse erinevaid toetus:

- toimetulekutoetus
- ühekordsed toetused:
  - õnnetusjuhtumi või kriisiolukorra tagajärgede likvideerimisega seotud kulude osaline katmine;
  - ravi- ja rehabilitatsioonivahendite muretsemiseks, kus reeglina makstakse toetust kuni 50% ulatuses tasutava abivahendi maksumusest;
  - küttepude ostmiseks;
  - muude erakorraliste põhjendatud kulutuste hüvitamiseks.

### Valdkonna probleemid ja tugevused

Multiprobleemsete isikute sotsiaalhoolekande valdkonna probleemid ja tugevused on esitatud alljärgnevalt.

- **Probleemid:**
  - Tööpakkumine on hooajaline lähtuvalt turismisektorist.
  - Vallal, tööpakkujatel ja tööd otsivatel inimestel puudub selge ülevaade pakutavatest töödest ja tööd otsivate inimeste soovidest.
  - Vallal puudub ülevaade, kui palju on vallas tegelikult heitunud.
  - Kõrge alkoholismi tase.
  - Suur erivajadustega inimeste osakaal valla elanikkonnast (ligikaudu 17 %).
  - Noorte haridusele vastava tööpakkumise puudumine.
  - Palju toimetulekuraskustega üksikvanemaid (reeglina üksikemasid).

- Vald ja valla elanikud ei ole teadlik kõigist vallas pakutavatest võimalustest (näiteks ei kasutata Otepää Ravikeskus OÜ poolt pakutavaid teenuseid).
- **Tugevused:**
  - Vallal on sotsiaaltöõspetsialistid, kes abistavad toimetulekuraskustega inimesi igapäevaelu korraldamisel.
  - Vallas on olemas multiprobleemsete isikute nõustamisteenus, mida pakub Otepää Ravikeskus OÜ (rahastatud Sotsiaalkindlustusameti poolt).
  - Vallas on olemas perearstid, kes teenindavad toimetulekuraskustega inimesi ja teevad valla sotsiaaltöötajatega tihedat koostööd.

### 2.3.3. ERIVAJADUSTEGA INIMESTE SOTSIAALHOOLEKANNE

#### Olukorra kirjeldus

Vallas oli 2011. aasta 1. augusti seisuga 712 puudega inimest, mis moodustas 18,12% kogu valla elanikkonnast, mis on tunduvalt kõrgem Eesti keskmisest. Vallast väljastatakse abivahendi kaarte, mille alusel saavad puudega inimesed ja eakad osta soodustingimustel abivahendeid. Vallavalitsus maksab vähekindlustatud puudega inimestele või peredele toetusi: puudega isiku hooldajatoetus, mis makstakse 18-aastase ja vanema inimese teovõimelisele hooldajale ja puudega lapse hooldajatoetus, mis makstakse raske ja sügava puudega lapse hooldajale. Samuti on Otepää vallast võimalik taotleda eluruumide kohandamise toetust sügava liikumispuudega inimeste eluruumide kohandamiseks.

#### Pakutavad toetused ja teenused

Puuetega inimestele pakutavad teenused Otepää vallas on alljärgnevad:

- hooldekoduteenus;
- transporditeenus;
- isikliku abistaja teenus;
- tööleasumise toetamine;
- nõustamine;
- ühistegevus.

Lisaks teenustele pakutakse ka erinevaid rahalisi toetusi:

- puudega inimeste toetus;
- puudega inimese eluruumide kohandamise toetus;
- hooldajatoetus;
- puudega lapse hooldaja toetus;
- ravi- ja rehabilitatsioonivahendite ostmise toetus (sh hambaravi);

- muud erakorralised toetused.

### Valdkonna probleemid ja tugevused

Erivajadustega isikute sotsiaalhoolekande valdkonna probleemid ja tugevused on esitatud alljärgnevalt.

- **Probleemid:**

- Meditsiiniline sekkumine ja ravimid on raskesti kättesaadavad (kallidus ning kaugus).
- Kõik rehabilitatsiooniteenused ei ole kohapeal kättesaadavad; käiakse Valgas, Võrus, Põlvas, Tartus, Elvas ja Värskas.
- Vallal pole selget ülevaadet tööd otsivate erivajadustega inimeste tegelikest soovidest ega ka tööpakkumistest, mis neile sobivad.
- Suur erivajadustega inimeste hulk.
- Vallal puudub täpne teadmine, milliseid teenuseid erivajadustega inimesed vajavad.
- Erivajadustega inimeste vähene teadlikus erinevatest neile suunatud riigi poolt rahastatavatest teenustest.

- **Tugevused:**

- Rehabilitatsiooniteenused (psühholoogiline nõustamine, sotsiaaltöötaja poolne nõustamine, eripedagoogiline ja logopeediline nõustamine, füsioteraapia, abivahendite ja elukeskkonna kohandamise nõustamine) on kättesaadavad lastele ja 16+ vanuses psüühilise erivajadusega inimestele kohapeal (OÜ Otepää Ravikeskus). Rahastatud Sotsiaalkindlustusameti poolt.
- Vald pakub psüühilise erivajadusega inimestele igapäevaelu toetamise teenust.
- Vallal on toimiv erivajadustega inimestele sotsiaaltoetuste jagamise süsteem.

## **2.3.4. EAKATE INIMESTE SOTSIAALHOOLEKANNE**

### Olukorra kirjeldus

Eesti vanuripoliitika rajaneb rahvusvahelisel põhimõttel “ühiskond kõigile”, mis tähendab seda, et ühiskond koosneb eri vanuses inimestest, kellel peab olema võimalus osaleda ühiskonnaelus eest sõltumatult. Nii nagu igal teisel ühiskonnaliikmel, on vanuril õigus väarikale kohtlemisele, privaatsusele, kindlale sissetulekule, eluruumile, ohutule keskkonnale, ravi- ja hoolekandeteenustele, aktiivsele puhkusele, osavõtule kultuurielust, teadmiste täiendamisele, elukoha valikule ning kaasärääkimisele ühiskonna asjades. Otepää valla elanikest moodustavad eakad ligikaudu 20%. Nende hulk absoluutarvuna on püsinud viimasel kümnendil suhteliselt stabiilsena, kuid rahvaarvu vähenemise tulemusena on nende osakaal kogurahvastikust vaikselt suurenenud. Mida rohkem, on ühiskonnas endaga toimetulevaid inimesi, seda kergem on nii



ühiskonnal tervikuna kui ka avalikul sektoril, seega on oluline toetada eakate toimetulekuvõimet.

**Tabel 3.** Eakate arv (vanuses 65 ja vanemad) Otepää vallas aastatel 2000-2012 1. jaanuari seisuga (allikas: Statistikaamet)

Aasta	2000	2001	2002	2003	2004	2005	2006	2007	2008	2009	2010	2011	2012
Eakate arv	749	751	765	770	785	786	794	792	803	801	824	810	798

### Pakutavad toetused ja teenused

Otepää vallas pakutakse eakate toimetuleku hõlbustamiseks alljärgnevaid teenuseid:

- Toiduabi jagamine
- Hooldekoduteenus
- Sotsiaaltranspordi teenus (koostöös Otepää Tervisekeskusega)
- Koduhooldusteenus
- Abistamine asjaajamisel (pensioni ja puude vormistamisel)
- Pereliikmete nõustamine vallas
- Eakatele suunatud vaba-aja tegevuste toetamine

Lisaks teenustele pakutakse ka alljärgnevaid rahalisi toetusi:

- Hooldajatoetus
- Toetus küttepuude ostmises
- Toetus ravi- ja rehabilitatsioonivahendite ostmiseks

### Valdkonna probleemid ja tugevused

- **Probleemid:**
  - Eakate inimeste jaoks ei ole kättesaadavad raskemate ja ajaliselt pikemate majapidamistööde tegijad.
  - Eakad on vähe kaasatud kogukonna tegevustesse.
  - Ei ole piisavalt alternatiivseid lahendusi hooldekodu teenusele, mis võimaldaks inimesel tunda ennast iseseisvana (neile, kes ei suuda ise enam hästi hakkama saada, aga samas ei soovi minna ka hooldekodusse).
  - Tänapäevast hooldekodukohtadest ei piisa, et rahuldada kasvavat vajadust (arengukava koostamise hetkel olid kõik hooldekodukohad täis).
- **Tugevused:**
  - Eakatel on hea ligipääs esmatasandi arstiabile ja hooldusravile.
  - On tagatud koduõendusteenus (Otepää Tervisekeskus SA, maksab Haigekassa) ja koduhooldusteenus (teostab vald, maksavad vald ja eraisikud).

- On aktiivseid kolmanda sektori organisatsioone, kes tegelevad eakatega ja nende vaba aja sisustamisega.
- Eakatel on võimalus kasutada Otepää Tervisekeskuse poolt pakutavat pesupesemise- ja saunateenust ning transporditeenust.

## 2.4. OTEPÄÄ VALLAS ASUVAD HOOLEKANDE-ASUTUSED

---

Suurimaks tervishoiuasutusteks Otepää vallas on SA Otepää Tervisekeskus, mis on moodustatud endise Otepää haigla, polikliiniku ja Otepää Päevakeskus-Hooldekodu baasil. Tervisekeskuse teeninduspiirkonna moodustavad peale Otepää valla ka Palupera, Sangaste, Puka ja Valgjärve vald. Tegevusloa alusel on lisaks hooldusravile SA-l Otepää Tervisekeskus võimalik pakkuda järgnevaid tervishoiuteenuseid: ambulatoorne günekoloogiategenus, radioloogiateenus, laboriteenus, ambulatoorne üldkirurgiategenus, hambaraviteenus, ambulatoorne taastusravi, kooli tervishoid ja koduõendus. Tervisekeskus on läbi aegade olnud oluliseks eriarstiabi andjaks Otepääl. Piirkonna sporditurism suurendab ambulatoorset abi vajavate patsientide hulka. Täna ollakse olukorras, kus ilma suuremate investeeringuteta on keeruline jätkata kvaliteetse teenuse pakkumist. Puudujäägid on töövahendite osas kui ka turvalisust puudutavates küsimustes. Oluline on naabervaldade kaasamine tervisekeskuse arendamisse, kuna tervisekeskus on piirkondliku tähtsusega asutus. Tervisekeskuse koostööpartneriteks on SA Tartu Kiirabi ning tehakse koostööd ka Lõuna-Eesti Hooldekeskusega (MTÜ Hellenurme Mõis), AS Valga Haiglaga ja SA Tartu Ülikooli Kliinikumiga, mis on piirkonna regionaalhaiglaks.

Hooldekodusse on paigutatud 20 vanurit. Sotsiaalhoolekandevalase tööga tegelevad veel ka Otepää Naisselts ning Otepää Invaühing. Hoolekannet vajavate isikute arv kasvab iga aastaga. Seda nii koduhooldust vajavate patsientide kui ka hooldekodu teenuste vajajate osas. SA Otepää Tervisekeskus on hooldekodu- ja koduõendusteenuste pakkumisel saavutanud maksimumi ehk hooldusaluste arvu suurendamine ilma tugistruktuuride arendamiseta ei ole mõeldav.

Hoolekandeteenuse pakujatele on suureks väljakutseks erivajadustega täiskasvanute hooldamine ning puuetega noortega tegelemine. Eelpool toodud eesmärkide täitmiseks on vajalik teha koostööd kolmanda ja erasektori esindajatega, et tagada vajalik nõustamisteenus ning välja töötada erivajadustega inimeste ja nende perede aktiveerimismeetodid. Selles osas on Otepää vallas võimalik abi saada Otepää Ravikeskus OÜ-lt, kus pakutakse rehabilitatsiooniteenust, mille käigus hinnatakse kliendi tegevusvõimalust ja olemasolevaid ressursse ning planeeritakse üheskoos tegevused ja teenused, mis aitavad parandada isiku toimetulekuoskusi ja tegevusvõimet. Lisaks pakub Otepää Ravikeskus OÜ lapsehoiuteenust raske- ja sügava puudega lastele.

## 2.5. SOTSIAALHOOLEKANDE VALDKONNA EELARVE

Otepää valla 2012. aasta valla eelarvest on sotsiaaltegevusele eraldatud 275 813 eurot, mis teeb 7,8% valla põhitegevuse kuludest. Kulutused tervishoiule on 2012. aasta eelarve kohaselt planeeritud 7 797 eurot ehk 0,2% valla põhitegevuse kuludest ja planeeritud on see SA Otepää Tervisekeskuse HPV vaktsiini soetamisele ja vaktsineerimisele. Alljärgnevalt on esitatud eelarves planeeritud kulutused kulukohtade kaupa.

### Erivajadustega inimeste hoolekanne

Tegevuse alla on planeeritud puuetega inimeste ravi-, hooldus- ja ühekordsed toetused ning toetused puuetega inimeste hooldajatele. Samuti on antud valdkonda planeeritud sotsiaalministeeriumi poolt rahastatav igapäevaelu toetav tegevus. Puudega inimese toetust maksti 2011. aasta novembrikuu seisuga 722 inimesele. Hooldajatoetust maksti 42 sügava ja raske puudega inimeste hooldajatele. Hooldatavate arv oli 45. Puudega lapse hooldajatoetust maksti kahele lapsevanemale. Sotsiaalmaksu maksti 6 hooldaja eest. 2012. aastal suurenes valla eelarve igapäevaelu toetamise teenuse lülitamisega valla eelarvesse. Muud kulutused jäid 2011. aasta tasemele.

	2010 (aruanne)	2011 (eelarve)	2012 (eelarve)	2012/2011 muut
Sotsiaaltoetused erivajadustega inimestele	56 300 EUR	69 242 EUR	78 816 EUR	+ 13,8%

### Eraldised hoolekandeesutusele

Tegevuse alla on planeeritud kulud sotsiaalasutustele ja koduteenuse ostmisele. Arvestatud on hoolduskoha teenuse ostmine hoolekandeesutusest. Eelarve koostamise ajal osteti nimetatud teenust SA-st Otepää Tervisekeskus, kus on 23 valla osalisel kulul olevat inimest, MTÜ Valga Hooldekeskusest, kus on 1 valla osalisel kulul olev inimene ning Sangaste Hooldekodust. Otepää Vallavolikogu 16.06.2011. aasta määrusega nr. 1-6-12 sätestati koduteenuste loetelu ning nende osutamise tingimused ja kord Otepää vallas. Koduteenuse ostmine planeeriti 2012. aastal kaks korda nädalas seitsmele inimesele.

	2010 (aruanne)	2011 (eelarve)	2012 (eelarve)	2012/2011 muut
Eraldised hoolekandeesutusele	65 855 EUR	63 912 EUR	63 912 EUR	0%

### Sotsiaalhoolekandeteenused peredele ja lastele

Otepää Vallavolikogu 21.10.2010. aasta määrusega nr.1-6-3 sätestati Otepää valla eelarvest makstavate sotsiaaltoetuste määramise ja maksmise kord. Vastavalt korrale makstakse valla eelarvest järgmisi toetusi: sünni-, esmakordselt kooli mineva lapse-, kooli lõpetaja toetust,

ühekordse, matuse- ja lasteaiatoidu toetust. 2012. aasta eelarves suurenesid toetused peredele ja lastele kokku 6 062 eurot ehk 13,9 %.

	2010 (aruanne)	2011 (eelarve)	2012 (eelarve)	2012/2011 muut
Sünnitoetus	19 174 EUR	19 150 EUR	25 875 EUR	+35,1%
Ranitsatoetus	1 982 EUR	3 579 EUR	3 800 EUR	+6,2%
Toetus koolilõpetajale	2 256 EUR	3 323 EUR	3 200 EUR	-3,7%
Haridustoetus	0 EUR	960 EUR	1 300 EUR	+35,4%
Ühekordsed toetused	2 253 EUR	2 300 EUR	2 300 EUR	0%
Toitlustustoetus	2 942 EUR	5 816 EUR	4 000 EUR	-31,2%
Matusetoetus	0 EUR	6 400 EUR	7 040 EUR	+10,0%
Muud toetused	1 943 EUR	1 935 EUR	2 000 EUR	+3,4%
<b>Kulud kokku</b>	<b>30 819 EUR</b>	<b>43 463 EUR</b>	<b>49 515 EUR</b>	<b>+13,9%</b>

### Sotsiaalkorterid

Otepää vallas asub hetkel 7 sotsiaalkorterit (2 nendest paikneb Otepää linnas, 4 Sihva külas, 1 Pühajärve külas (Kannistikus)), milles on ruumi 9-le perle või üksikisikule. Kulutused on ettenähtud korterite kütte, elektri, vee ja remondi kulude katteks.

	2010 (aruanne)	2011 (eelarve)	2012 (eelarve)	2012/2011 muut
Sotsiaalkorterite ülalpidamine	4 046 EUR	4 666 EUR	4 240 EUR	-9,1%

### Toimetulekutoetus

Toimetulekutoetus on Vabariigi Valitsuse määrusega kohalikele omavalitsustele eraldatav toetus. Toimetulekutoetuse arvestamine ja jagamine toimub vastavalt sotsiaalhoolekande seadusele. Arvestuse aluseks on riigi poolt kehtestatud toimetulekupiir, mille suuruseks 2011 aastal ühe täisealise pereliikme kohta on 76,70 eurot kuus. Iga järgmise pere liikme kohta arvestatakse toimetulekupiiriks 80% perekonna esimese liikme toimetulekupiiri suurusel. Omavalitsusüksus võib sotsiaaltoetuste ja –teenuste osutamise toetuseks eraldatud vahendeid kasutada sotsiaaltoetuste maksmise või sotsiaalteenuste osutamise korraldamisega soetud kuludeks. 2011. aasta novembrikuu seisuga jaotati Otepää vallas toimetulekutoetust 20 perle, kus leibkonna liikmete arvaks kokku oli 32 inimest.

	2010 (aruanne)	2011 (eelarve)	2012 (eelarve)	2012/2011 muut
Toimetulekutoetused	24 906 EUR	28 044 EUR	34 007 EUR	+21,3%

## Sotsiaalhoolekande teenused eakatele

Kajastab kulutusi eakate sotsiaalkaitsele.

	2010 (aruanne)	2011 (eelarve)	2012 (eelarve)	2012/2011 muut
Tööjõukulud	683 EUR	825 EUR	1 113 EUR	+34,9%
Majandamiskulud	1 962 EUR	0 EUR	0 EUR	0%
Sotsiaaltoetused	4 225 EUR	6 398 EUR	6 000 EUR	-6,2%
<b>Kulud kokku</b>	<b>6 870 EUR</b>	<b>7 223 EUR</b>	<b>7 113 EUR</b>	<b>-1,5%</b>

## Sotsiaal- ja haridusteenistus

Vallavalitsuse teenistujate koosseisu ja personalikulude planeerimisel on aluseks Otepää Vallavolikogu. 16.12.2010. aasta otsus nr. 1-4-80. Sotsiaal- ja haridusteenistuse personalikuludesse oli 2012. aastal planeeritud 3 ametikoha tööjõukulud, kokku 36 850 eurot. Majandamiskuludesse oli planeeritud side- ja koolituskulud summas 1 360 eurot.

	2010 (aruanne)	2011 (eelarve)	2012 (eelarve)	2012/2011 muut
Tööjõukulud	39 433 EUR	36 141 EUR	36 850 EUR	+2,0%
Majandamiskulud	0 EUR	1 253 EUR	1 360 EUR	+8,5%
<b>Kulud kokku</b>	<b>39 433 EUR</b>	<b>37 394 EUR</b>	<b>38 210 EUR</b>	<b>+2,2%</b>

## Investeeringud

Lisaks põhitegevuse kuludele oli 2012. aasta eelarves planeeritud alljärgnevad investeeringud sotsiaalobjektidesse:

- munitsipaal- ja sotsiaalkorterite remont summas 6 391;
- hooldekodu katuse remont ja otsaseinte soojustamine summas 5 300.

## **2.6. OTEPÄÄ SOTSIAALHOOLEKANDE VALDKONDA MÕJUTAV VÄLISKESKKOND**

Ükski vald ei ole sõltumatu ümbritsevast väliskeskkonnast ning ükski süsteem ei ole sõltumatu ümbritsevatest teistest süsteemidest. Seetõttu on oluline olla teadlik, millised väliskeskkonna tegurid võivad saada tegevuste elluviimisel takistuseks või aidata hoopis olukorda parandada.

Olulisemad väliskeskkonnast tulenevad ohuallikad, mida Otepää vallavalitsus ei saa mõjutada ning mis võivad Otepää vallas sotsiaalhoolekande valdkonnas tegevuste elluviimisel takistuseks saada, on alljärgnevad:

- rahvastiku pidev vananemine – rahvastiku pidev vananemine võib seada täiendava koormuse sotsiaalhoolekande süsteemile nii tulenevalt tööealise elanikkonna vähenemisest (maksutulude laekumise vähenemine) kui ka täiendavast vajadusest sotsiaalhoolekande teenuste järgi;
- Haigekassa lõpetab hooldusravi rahastamise – Haigekassa tulubaasi vähenemine seoses tööealise elanikkonna vähenemisega ning kulubaasi suurenemine seoses rahvastiku vananemisega tähendab, et võib tekkida vajadus leida kokkuhoiukohti; 2012. aastal on päevakorras olnud hooldusravi rahastamise lõpetamine, mis raskendaks eakate hoolekannet;
- kuna noorte ja lastega perede sissetulekud ei võimalda soetada ja rentida elamispinda Otepää vallas, kus hinnatase on suhteliselt kõrge tulenevalt populaarsusest turismi- ja puhkepiirkonnana, siis võib see viia noorte mujale tööleasumiseni;
- juhul kui riik paneb kohalikele omavalitsustele uusi kohustusi, selleks reaalsete ressursside eraldamiseta, muutub sotsiaalhoolekande süsteemi tõhus korraldamine ressursside puudumise tõttu keerukamaks;
- vajaduspõhiste toetussüsteemide rakendumisel, tekib inimestel põhjus enda sissetulekute varjamiseks, mis võib tähendada vallale tulumaksust laekuva tulu vähenemist ning samuti väheneb inimestel motivatsioon tööle asumiseks ja ise hakkamasaamiseks.

Olulisemad Otepää vallavalitsuse tegevusest mittesõltuvad väliskeskkonna muutused, mis võivad aidata olukorda parandada, on alljärgnevad:

- kolmanda sektori aktiivsuse kasv sotsiaalhoolekande valdkonnas, mis võimaldab kolmanda sektori ja kohaliku omavalitsuse koostöö kaudu tõhustada sotsiaalhoolekande süsteemi ning laiendada pakutavate teenuste valikut;
- rahvusvahelistest fondidest ning abi- ja koostööprogrammidest saadavad finantsvahendid, mis võimaldavad teha suuremaid investeeringuid lühema ajaga;
- avaliku diskussiooni suurenemine sotsiaalvaldkonna teemadel ja läbis selle ühiskonna teadvuse paranemine ning silmaringi avardamine;
- äri sektori huvi suurenemine sotsiaalhoolekande teenuste pakkumise vastu, mis võimaldab äri sektori ja kohaliku omavalitsuse koostöö kaudu tõhustada sotsiaalhoolekande süsteemi ja laiendada pakutavate teenuste valikut;
- Otepääl asuvad hetkel kiirabijaam ja päästeametibaas, mille jätkuv kohalolek mõjub positiivselt ühiskonna kindlustundele;
- ühiskonna tähelepanelikkuse ning kodanikujulguse suurenemine, mis tagab probleemide (seal hulgas sotsiaalhoolekande probleemide) varajase märkamise ning nendest teavitamise ja nendega tegelemise.

## 3. OTEPÄÄ VALLA SOTSIAALHOOLEKANDE ARENGUKAVA

### 3.1. VISIOON JA MISSIOON

---

*Otepää valla sotsiaalhoolekande valdkonna missiooniks on tagada valla elanikele ja külalistele sotsiaalne kaitse ja sotsiaalne kaasatus.*

Otepää valla sotsiaalhoolekande valdkonna **visioon** aastaks 2020 on alljärgnev:

*Aastal 2020 on Otepää sotsiaalhoolekande süsteem ennetustegevuse keskne ja vajaduspõhiseid teenuseid pakkuv, võimaldades seeläbi vanuritel väärikalt vananeda; kindlustades lastele ja noortele mitmekülgsed arenguvõimalused; soosides toimetulekuraskustega tööealise elanikkonna ümberõpet ja tööleasumist ning toetades erivajadustega elanikkonna igapäevaeluga toimetulekut.*

Arvestades olemasolevat olukorda, sotsiaalhoolekande valdkonna missiooni ja tulevikuvisioni, lähtub Otepää vald enda sotsiaalhoolekande tegevuste planeerimisel alljärgnevatest põhimõtetest:

- esikohal on laste ja lastega perede vajadused;
- põhitähelepanu peab olema ennetustegevusel;
- keskendutakse vajaduspõhiste teenuste pakkumisele;
- oluline on arvestada ka küllastajate vajadustega.

### 3.2. EESMÄRGID JA MEETMED

---

#### 3.2.1. LASTE JA LASTEGA PEREDE HOOLEKANNE

Leevendamaks laste ja lastega perede hoolekandega seotud probleeme ning kindlustamaks valdkonna seniste tugevuste säilimise, on aastaks 2016 seatud alljärgnevad eesmärgid koos eesmärkide saavutamisele kaasaaitavate tegevustega.

### **Eesmärk 1:**

**Vallas elavate laste arv on kasvanud 3% (Rahvastikuregistri andmete järgi).**

*Meetmed eesmärgi saavutamiseks:*

- Uue lasteaiahoone ehitamine valda, mis vastab paremini valla, laste ja lapsevanemate vajadustele.
- Sünnitoetuste hoidmine samal tasemel senisega, suurendamaks valda sündivatele laste heaolu.
- Olemasolevate huvitegevuste mahu ja taseme hoidmine samal tasemel.
- Gümnaasiumi juures asuva õpilaskodu hoidmine ja arendamine.
- Lasteaialaste ja gümnaasiumiõpilaste koolilõuna kulude vajaduspõhise katmise säilitamine.

### **Eesmärk 2:**

**Otepää valla koolikohustuse täitmist alustavatel lastel on ühtlane tase.**

*Meetmed eesmärgi saavutamiseks:*

- Koolivalmiduse hindamise komisjoni moodustamine ning iga-aastaselt kooliküpsuse hindamise läbiviimine.

### **Eesmärk 3:**

**On toimiv koostöö lastele (sh HEV lastele) suunatud vajaduspõhiste teenuste osas (alternatiivne lastehoiuteenus, psühholoogiline nõustamine, koolis olemasolevad tugisüsteemid, rehabilitatsiooniteenused).**

*Meetmed eesmärgi saavutamiseks:*

- Alternatiivsete lastehoiuteenuste pakkumise osas kokkuleppele jõudmine valla allasutuste ja erasektori esindajate vahel.
- Valda psühholoogi leidmine, katmaks erinevate osapoolte vajadust psühholoogilise nõustamise teenuse järgi (psühholoog osutab teenust nii koolidele, Otepää Ravikeskus OÜ-le kui ka valla teistele elanikele ja külalistele).
- Koolis olevate tugisüsteemide taseme hoidmine.
- Vallas olemasolevate lastele suunatud rehabilitatsiooniteenuste info edastamine sihtgruppideni vallavalitsuse ja erasektori koostöös (info levitamine, infomaterjalide edastamine, infoseminarid).

## **3.2.2. MULTIPROBLEEMSETE ISIKUTE SOTSIAALHOOLEKANNE**

Levendamiseks multiprobleemsete isikute hoolekandega seotud probleeme ning kindlustamiseks valdkonna seniste tugevuste säilimise, on aastaks 2016 seatud alljärgnevad eesmärgid koos eesmärkide saavutamisele kaasaaitavate tegevustega.



### **Eesmärk 1:**

**Multiprobleemsed isikud on motiveeritud tööturule sisenemisest, naasmisest ja seal osalemisest (toimetulekutoetuse saajate arv on vähenenud 10%, töötuse määr on vähenenud 10%).**

#### *Meetmed eesmärgi saavutamiseks:*

- Andmebaasi loomine tööd otsivate inimeste soovide ja tööpakkujate vajaduste kohta ning andmebaasis sisalduva info edastamine osapooltele.
- Töölase nõustamisteenuse pakkumine valla sotsiaaltöötajate poolt (sh info jagamine Töötukassa teenustest) ning koostööd tegemine multiprobleemsete isikute nõustamisel kohalike ettevõtetega (Otepää Ravikeskus OÜ-ga).
- Teavitustöö tegemine põhikooli ja gümnaasiumi lõpuklasside õpilaste seas tööturu ootustest ja edasiõppimisvõimalustest, kindlustamaks tööturule sobiva karjäärivaliku tegemise (töövarjupaevad, tutvustusüritused, jne).
- Kaugtöökeskuse loomine, et parandada Otepääl elavate inimeste tööleasumise võimalusi.

### **Eesmärk 2:**

**Multiprobleemsed isikud on teadlikud nendele suunatud teenustest ning need teenused on neile ka kättesaadavad.**

#### *Meetmed eesmärgi saavutamiseks:*

- Multiprobleemsetele isikutele suunatud pakutavatest teenustest info kogumine ja omamine valla sotsiaaltööspetsialistide poolt ning selle oskuslik edastamine sihtgrupile.
- Sobivate ruumide leidmine, kus hakata pakkuma päevakeskuse teenuseid.

## **3.2.3. ERIVAJADUSTEGA INIMESTE SOTSIAALHOOLEKANNE**

Levendamiseks erivajadustega isikute hoolekandega seotud probleeme ning kindlustamaks valdkonna seniste tugevuste säilimise, on aastaks 2016 seatud alljärgnev eesmärk koos eesmärkide saavutamisele kaasaaitavate tegevustega.

### **Eesmärk 1:**

**Rehabilitatsiooniteenused on jätkuvalt kättesaadavad valla territooriumil ning sihtgrupp on hästi informeeritud teenuste olemasolust.**

#### *Meetmed eesmärgi saavutamiseks:*

- Erasektorile igakülgse kaasabi osutamine valla poolt, et tagada teenuste jätkuv kvaliteetne pakkumine.

- Info kogumine ja omamine valla sotsiaaltööspsialistide poolt erivajadustega inimestele pakutavatest teenustest ning selle oskuslik edastamine sihtgrupile.

### 3.2.4. EAKATE INIMESTE SOTSIAALHOOLEKANNE

Leevendamaks eakate hoolekandega seotud probleeme ning kindlustamaks valdkonna seniste tugevuste säilimise, on aastaks 2016 seatud alljärgnevad eesmärgid koos eesmärkide saavutamisele kaasaaitavate tegevustega.

#### *Eesmärk 1:*

**Eakad on võimelised enda kodustes tingimustes toime tulema võimalikult kaua (hoolekodusse minevate inimeste arv ei suurene).**

#### *Meetmed eesmärgi saavutamiseks:*

- Koduhooldusteenuste valiku laiendamine, kaasates juba pakutavate teenuste kõrvale aeganõudvamaid ja füüsiliselt raskemaid töid, tehes seejuures koostööd ka eraisikutega (näiteks hetkel töötutega).
- Koduõendusteenuse pakkumise säilitamine koostöös SA-ga Otepää Tervisekeskus.
- Jätkuvalt hea ligipääsu tagamine hooldusteenustele ja arstiabile koostöös SA Otepää Tervisekeskuse juhataja ja maavalitsusega.

#### *Eesmärk 2:*

**Eakad on ühiskondlikult aktiivsed (suurenenud on nii huvitegevuste kui ka eakatele suunatud ürituste hulk ning huvitegevustest ja üritustest osavõtjate hulk).**

#### *Meetmed eesmärgi saavutamiseks:*

- Erasektori ja kolmanda sektori organisatsioonide toetamise jätkamine ürituste ja huvitegevuse korraldamisel.
- Vanuritele suunatud infopäevade korraldamise jätkamine.

### 3.3. OTEPÄÄ VALLA SOTSIAALHOOLEKANDE ARENGUKAVA TEGEVUSKAVA PERIOODIKS 2012-2016

SIHTGRUPP	EESMÄRK	TEGEVUS	EELARVE	AJAKAVA	VASTUTAJA
<b>Lapsed ja lastega pered</b>	Vallas elavate laste arv on kasvanud 3%	Uue lasteaiahoone ehitamine	2 000 000 EUR (valla eelarve ja struktuurifondide toetused)	2016	vallavanem
		Sünnitoetuste taseme säilitamine	576 EUR sünni kohta; kokku u 28 800 EUR aastas (valla eelarve)	pidev	vallavanem
		Huvitegevuste mahu ja taseme säilitamine	püsikulu (valla eelarve, riigieelarve)	pidev	vallavanem
		Õpilaskodu säilitamine ja arendamine	püsikulu (valla eelarve, riigieelarve)	pidev	koolidirektor
		Vajaduspõhise koolilõuna toetuse säilitamine	4 000 EUR aastas (valla eelarve)	pidev	sotsiaalteenistuse juhataja
	Otepää vallas koolikohustuse täitmist alustavatel lastel on ühtlane tase	Koolivalmiduse hindamise komisjoni moodustamine ja töölerakendamine	500 EUR aastas (valla eelarve)	alates 2013 I kvartal pidev	sotsiaalteenistuse juhataja
	On toimiv koostöö lastele suunatud vajaduspõhiste teenuste osas	Alternatiivsete lastehoiuteenuste osutamise koordineerimine	kulud katab teenuse kasutaja	2013 IV	sotsiaalteenistuse juhataja
		Erinevatele huvitatud osapooltele ühise psühholoogiteenuse pakkuja palkamine	püsikulu (valla eelarve)	2013 II kvartal	sotsiaalteenistuse juhataja
		Koolis olevate tugisüsteemide taseme hoidmine	püsikulu (valla eelarve)	pidev	koolide direktorid
		Info edastamine lastele suunatud rehabilitatsiooniteenuste kohta	püsikulu (valla eelarve), infomaterjalide valmistamise kulu (eraettevõtted)	pidev	sotsiaalteenistuse juhataja

SIHTGRUPP	EESMÄRK	TEGEVUS	EELARVE	AJAKAVA	VASTUTAJA
<b>Multiprobleemsed isikud</b>	Multiprobleemsed isikud on motiveeritud tööturule sisenemisest, naasmisest ja osalemisest	Andmebaasi loomine tööd otsivate inimeste soovide ja tööpakkujate vajaduste kohta	püsikulu (valla eelarve)	alates 2013 III kvartal pidev	sotsiaalteenistuse juhataja
		Töölase nõustamisteenuse pakkumine ning koostöö tegemine kohalike ettevõtetega	püsikulu (valla eelarve)	alates 2013 pidev	pidev
		Teavitustöö tegemine töstmaks koolilõpetajate teadlikkust tööturu ootustest ja edasiõppimisvõimalustest	3 000 EUR aastas (valla eelarve)	alates 2013 pidev	sotsiaalteenistuse juhataja ja koolide direktorid
		Kaugtöökeskuse loomine	500 000 EUR (valla eelarve ja struktuurifondide toetused)	2016	sotsiaalteenistuse juhataja ja vallavanem
	Multiprobleemsed isikud on teadlikud nende suunatud teenustest ning need teenused on neile ka kättesaadavad	Info edastamine pakutavatest teenustest valla sotsiaaltöötajate poolt	püsikulu (valla eelarve)	pidev	sotsiaalteenistuse juhataja
		Päevakeskuse teenuste käivitamine	15 000 EUR (valla eelarve ja struktuurifondide toetused)	2014	sotsiaalteenistuse juhataja ja vallavanem
<b>Erivajadustega inimesed</b>	Rehabilitatsiooniteenused on jätkuvalt kättesaadavad valla territooriumil ning sihtgrupp on hästi informeeritud teenuste olemasolust	Rehabilitatsiooniteenuste jätkuv kvaliteetne pakkumine koostöös erasektoriga	püsikulu (valla eelarve)	pidev	vallavanem
		Info kogumine ja jagamine pakutavatest teenustest valla sotsiaaltöötajate poolt	püsikulu (valla eelarve)	pidev	sotsiaalteenistuse juhataja

SIHTGRUPP	EESMÄRK	TEGEVUS	EELARVE	AJAKAVA	VASTUTAJA
<b>Eakad</b>	Eakad on võimelised enda kodustes tingimustes toime tulema võimalikult kaua	Koduhooldusteenuste valiku laiendamine	täiendava kulu katab teenuse tarbija	alates 2013 II kvartal	sotsiaalteenistuse juhataja
		Koduõendusteenuse pakkumise säilitamine	kulu katab Haigekassa	pidev	SA Otepää Tervisekeskuse juhataja
		Hea ligipääsu tagamine hooldusteenustele ja arstiabile	kulu katab Haigekassa	pidev	sotsiaalteenistuse juhataja ja SA Otepää Tervisekeskuse juhataja
	Eakad on ühiskondlikult aktiivsed	Erasektori ja kolmanda sektori toetamine ürituste ja huvitegevuse korraldamisel	2 000 EUR aastas (valla eelarve)	pidev	kultuurijuht ja sotsiaalteenistuse juhataja
		Vanuritele suunatud infopäevade korraldamine	200 EUR aastas (valla eelarve)	pidev	sotsiaalteenistuse juhataja ja SA Otepää Tervisekeskuse juhataja

### 3.4. ARENGUKAVA ELLUVIIMINE

---

Otepää valla sotsiaalhoolekande arengukava viiakse ellu Otepää valla sotsiaalteenistuse juhtimisel. Arengukava viiakse ellu sotsiaalhoolekande valdkonna visioonist ja missioonist ning hetkeolukorrast lähtuvalt lähiaastate tegevuskava kaudu, milles on esitatud konkreetsed aastatel 2013-2016 elluviidavad tegevused. Tegevuskavas on määratletud strateegia elluviimiseks vajalike tegevuste elluviimise aeg, elluviimiseks vajalikud ressursid ning elluviimise eest vastutajad. Arengukava rakendamist finantseeritakse kohaliku omavalitsuse vahenditest, riiklikest toetustest ja riigieelarvest eraldatavatest vahenditest, abiprogrammidest, rahvusvahelistest koostööprojektide vahenditest ning erasektori investeeringutest.

Edasiste tegevuste planeerimiseks ning planeeritud tegevuste elluviimise ja sotsiaalvaldkonna olukorra muutuste kaardistamiseks korraldatakse sotsiaalteenistuse juhataja eestvedamisel kord poolaastas sotsiaalvaldkonna ümarlaud, kuhu kutsutakse osalema erinevate huvigruppide esindajad. Tulenevalt ümarlaua töö tulemustest viiakse arengukavasse sisse täiendused ja parandused.