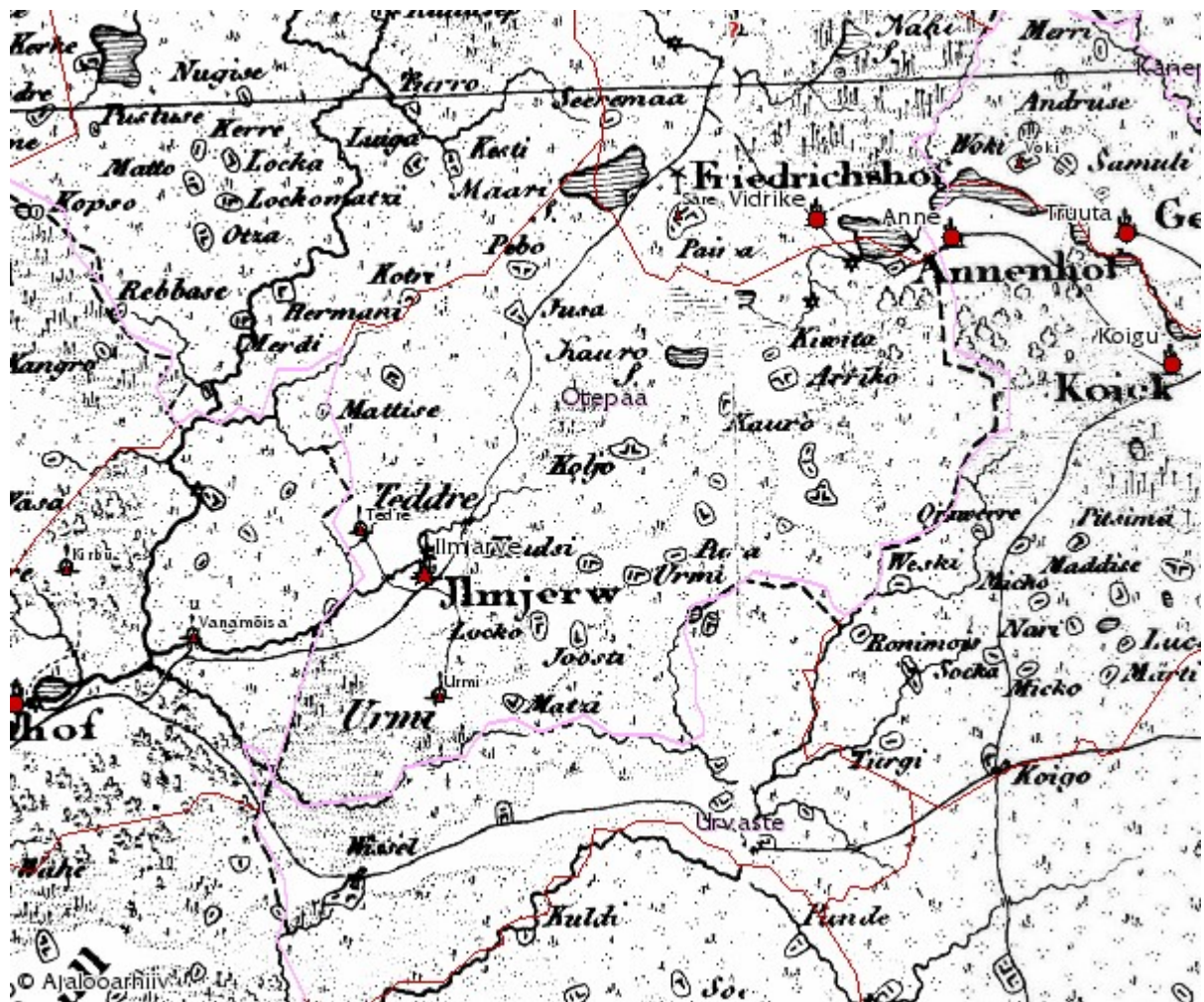


TÕUTSI, KAURUTOOTSI, KASSIRATTA JA ILMJÄRVE KÜLADE ÜHINE ARENGUKAVA AASTATEKS 2009 – 2014



SISUKORD

	2
1. SISSEJUHATUS	3
2. KÜLAD ÜLEEILE	3
2.1 KOOL	4
2.2. Ilmjärve kirik.	5
2.3. Ilmjärve mõis	5
2.4 Küladega seotud legendid	6
3. Külad täna	7
3.1. Asukoht	7
3.2. Elanikkond	8
3.3. Looduslikud olud	8
3.4. Majandustegevus külas	9
3.5. Infrastruktuur.	9
3.6. Muud huvitavat	10
4. HINNANG KÜLA OLUKORRALE	10
4.1 SWOT-ANALÜÜS	10
4.2. Piirkonna arengu strateegia ja tegevuskava	12
4.2.1. Arengu eesmärgid	12
4.2.2. Eelisarendatavad valdkonnad	13
4.2.3. Eelisarendavate valdkondade arendamisel saavutatavad tulemused.	13
4.2.4. Tegevuskava, arengut võimaldava või tagava tegevuse elluviimiseks arengukava kehtimise ajal	14

1. SISSEJUHATUS

Külaelu edendamiseks on vaja läbimõeldud, vajadustest lähtuvat ja samas pikemas perspektiivis tegevusplaani. Aprillis 2008 toimunud MTÜ KAPPERMÄE SELTS loomise avakoosolekul panime paika külaarengu põhisuunad. Järgmisel koosolekul arutasime inimeste vajadusi ja koostasime oma tegevuse lähituleviku plaani. Kolmandal koosolekul jaotasime ülesanded arengukava koostamisel vajaliku lähtematerjali kogumiseks. Neljandal kokkusaamisel tegime vaheülevaate ja täiendasime üksteise kogutud materjale. Viies ja kuues koosolek olid arengukava erinevate etappide läbivaatamine. Eesmärgiks on külaelu väärtustamine, arendada Tõutsi, Ilmjärve, Kassiratta ja Kaurutootsi külade ühistegevust ja kultuurielu, väärtustada ja säilitada rikast ajaloopärandit, loodusväärtusi ja elu põhiväärtusi. Arengukava eesmärgiks on määrata Lõunakülade peamised arengusuunad ja prioriteedid aastani 2014. Arendamisel tuleb eelkõige arvestada elanike vajadusi. Lõunakülade arengukava lähtub Eesti Vabariigi seadustest, Valga maakonna planeeringust ja Otepää valla arengukavast.

2. KÜLAD ÜLEEILE

Need neli küla on ajalooliselt kuulunud varem ühisena Ilmjärve kroonumõisa alla, mis koosnes tol ajal ainult ühest külast, Ilmjärve külast. Arhiivi andmetel esineb Ilmjärve mõis iseseisvana personaalraamatus alates 1747 aastast, olles enne märgitud Otepää kroonumõisa külana. 1757. aasta andmetel oli Ilmjärve mõisal adramaade arv 10 3/8 ja siin elas 429 inimest (209 meest ja 220 naist), mis moodustas 7,5% Otepää kihelkonna elanike arvust. Talusid oli kakskümmend kuus, 329 elanikuga ja nn. Vabadikke oli 37. Mõisa keskus ehitati välja mõisamaade lõunaossa Otepää-Sangaste tee äärde. Ilmjärve mõisa naabriteks olid Pühajärve, Vidrike, Anne, Koigu, Urvaste ja Restu mõisad. Pärissorjuse kaotamise järel paranes talurahva majanduslik seisukord. Toimus ka inimeste liikumine ja elukohtade vahetus valdades kubermangu piires. Kasvas elanike arv, perede arv ja suurus. Rajati juurde uusi põllumajanduslikke maid ja paljud senised suurtalud tükeldati vana pere järglaste vahel. Ka mõisale oli see kasulik. Nii jagunesid mitmeks endised suurtalud Kolju, Urmitootsi, Öödre, Kaurutootsi, Kauru, Oriku jt. Jagatud talud kandsid endist nime ning vahet tehti talu numbri ja peremehe järgi. Viimase alusel ka sajandi teisel poolel, teoorjuse kadumisel ja talude päriseks ostmisel ostumüügi tehingud vormistati. Suurtalude nimedest kujunesid aga välja uued küla nimed. Algul kuulus see piirkond Ilmjärve valla nime all Otepää kihelkonda, hiljem allus piirkond Pühajärve vallale.

2.1 Kool

Keisrinna Katariina II valitsemise ajal, 1765 aastal Liivimaa kindralkuberner Georg von Brovne'i poolt väljantud koolipatendi kohaselt asutati Otepää kihelkonnas Ilmjärve kroonumõisas Ilmjärve kool 1767. aastal.

Otepää kihelkonnas oli juba Rootsi ajal, 17. sajandil, maarahvale kooliõppust antud ja paljud inimesed oskasid lugeda. Maarahva lugemaõppimiseks trükiti aabitsaid ja kirikuraamatuid. Otepää kihelkonnas pandi käima esimene kool 1686/87 aastal. Ilmjärve külas ilmselt enne 1767 kooli ei olnud. 1765. aasta 18 aprilli koolipatendi järgi võisid vanemad, kes oskasid lugeda ja tundsid katekismust, oma lapsi ka kodus õpetada. Nende laste jaoks, kel puudusid õppimisvõimalused kodus, pidid vähemalt viie adramaa suurused mõisad asutama kooli. Et kodu ja mõis ei kaotaks liigselt laste tööjõudu, oli õppetöö kestuseks ettenähtud aeg mardipäevast lihavõtteni. Seaduses soovitati koolmeistrid vabastada mõnest mõisakohustusest.

Pärisorjuse kaotamisega kaasnesid ka muudatused koolikorralduses. Seadusega nähti ette kaheastmeline talurahvakoolide võrk, mille esimese astmena oli vallakool, teise ja kõrgema astmena kihelkonnakool.

Ilmjärve kooli kohta on pidevamad andmed arhiivis alates 1835. aastast. Sajandi keskel mõjutas talurahva elu massiline õigeusku siirdumine ja Ilmjärve iseseisva õigeusu koguduse asutamine 1846. aastal. 1851. aastal asutati kiriku juurde ka Ilmjärve õigeusu kool õigeusklike perede lastele, mis töötas kuni 1919. aastani õigeusu koolina.

Õigeusu kiriku ja kooli rajamisega pidi luterlik kool asuma mujale. Uueks asukohaks valiti valla keskel asuvad suure Kolju talu maad, kuhu mõis eraldas koolile maa (10 ha) ja sellest ajast hakkas luterlik Ilmjärve kool kandma Kolju kooli nime. Seega oli Ilmjärve vallas kaks usku ja kaks kooli.

Koos maaelu majandusliku arenguga paranes ka koolide majanduslik seisukord. 1858 aastal ehitati Ilmjärve uus koolimaja ja 1877 aastal ehitati veel suurem ja parem koolimaja, milles õpetati lapsi kuni 1930 aastani.

1919 aastal reorganiseeriti nii Ilmjärve õigeusu kool kui ka luterlik Kolju algkool 4-klassiliseks emakeelseks algkooliks. 1923 aastal koolid ühendati üheks algkooliks asukohaga endises Kolju koolimajas.

Uus koolimaja valmis 1930 aastal. Vähehaaval lisandusid klassid viiendast kuuendani.

Nõukogude koolikorraldusega muudeti 1944/45 õppeaastal Ilmjärve algkool 7-klassiliseks mittetäielikuks keskkooliks. 1959 aastal seoses üleminekuga üldisele 8-klassilisele haridusele reorganiseeriti kool 8-klassiliseks kooliks. Seoses õpilaste arvu pideva vähenemisega sai 1963 aastal Ilmjärve koolist 4-klassiline algkool, kuhu lisandusid piirkondliku valikuga abiklassid õpiraskustega lastele. 1970 aastal suleti Ilmjärve algkool õpilaste vähesuse tõttu. Abikoolina töötati kuni kooli lõpliku sulgemiseni 1977 aastal

2.2 Ilmjärve kirik

Ilmjärvele asutati üks esimesi vene apostlik-õigeusu kogudusi aastal 1848. a. märtsis. Ilmjärve Apostlik-Õigeusu (jumalailmutamise) kirik ehitati Ilmjärve kroonumõisa maale 1873 a. Ehitis on maakivist, ristikujuline ja viie torniga. Kirikul on 2 suurt kella, mõlemad on kingitud keiser Aleksander II poolt 1873. a. Enne kivikirikut tegutses Ilmjärvel väike õigeusu puukirik. Kiriku juures asuv 6 ha suurune surnuaed õnnistati 1849. a.

1884. aastal püstitati lammutatud puukiriku altari kohale kivist mälestusmärk. Kiriku õpetuse järgi viibib altari pühal kohal igavesti jumala ingel (materjal: kodukoha võlus). Õigeusku on jaganud selles kirikus mitmed pühitsetud preestrid ja köstrid. Sealhulgas Aleksander Eller (1918 -1936) preestrina, Juhan Vaher (1929 – 1932) köstrina ja preestrina, Johannes Värk (1937 – 1949) preestrina, Arkadi Must (1949 – 1973) köstrina. Juhan Vaher ja Arkadi Must puhkavad Ilmjärve kalmistul.

Aleksander Eller oli preestrina väga aktiivne ja kogukonna huvide eest seisja, samas sattus tema kui jumalasalase teele kiusatus alkoholi näol. Mille tulemusena vabastati ta omal soovil preestriametist 1935. aastal.

Johannes Värk aga ei saanud preestriametit jätkata, kuna 25. märtsil 1949.a ta vahistati ja saadeti kohtuväliselt asumisele Omski oblastisse Kormiljovski rajooni, kus ta suri 20. mail 1952 aastal. Matmiskoht teadmata.

2.3 Ilmjärve mõis

Ilmjärve (saksa k. Ilmjerw) kuulus Otepää kihelkonna väiksemate mõisate hulka, mis koosnes vaid ühest, Ilmjärve külast. 1747. a. personaalraamatus esineb ta iseseisva mõisana, enne 1747. aastat on ta märgitud Otepää mõisa külana. Revisjonikirjades on Ilmjärve iseseisva (eraldi) märgitud alates 1751. aastast, enne seda loeti ta Otepää mõisa alla kuuluvaks. 1757. a. oli Ilmjärve mõisal adramaade arv $10 \frac{3}{8}$, siin elas **429** inimest, mis moodustas **7,5%** Otepää kihelkonna elanike arvust.

Vene ajal läksid Ilmjärve mõisa valdused riigi kätte. Hiljem jagati maad Ilmjärve kirikule ja eravaldusteks.

Otepää mõis anti Poola ajal ühes Ilmjärve ja Kastolatsi karjamõisaga Schenking'itele. Gustav Adolf annab mõisad kantsler Oxekstierna' le, 1641. aastast on mõisad Wrangell'ide käes. Rootsi ajal langes mõis reduktsiooni alla ja jäi sellest peale riigi kätte. Vene ajal oli mõis renditud eraisikutele. Ilmjärve mõisasüdame esimene rentnik oli Marie Luise Beitler, kes abiellus taanlase Elias Dorchiga (Sangaste mõisa valitseja). Elias Dorch tuli Ilmjärvele koduväiks ja 1898. aastast on rentnikuna kirjas Elias Beitler-Dorch.

Endise Ilmjärve mõisa südamest säilinud hooned kuuluvad ka praegu Dorchide perele.

2.4 Küladega seotud legendid

Põhjasõja ajal, ühel järjekordsel retkel oli Rootsi kuningas Karl XII teinud peatuse Savilaane piirkonnas. Kogu sõjavägi oli asunud ringikujuliselt, ringi keskel aga olnud kuningas omas saatjaskonnaga. Peale kosutavat puhkust ja lõunat otsustanud Karl XII selle koha kuidagi ära märgistada, et ta leiaks selle kiiresti kätte, kui kunagi tagasi tuleb. Kuningas kutsunud ühe teenritest enda juurde ja lasknud tuua seitse tammekeppi – iga nädalapäeva jaoks ühe, et mitmes kepp kasvama läheb, sellel päeval jõuab ta sinna tagasi. Kui teener keppidega kuninga juurde jõudis, võttis ta need enda kätte ja käinud ringi ümber laagri. Kogu laager oli olnud valviseisakus, kui kuningas tammekeppe maasse torkas. Peale seda lahkus Karl XII Savilaanest.

Tammekeppidest sirgusid vägevad palgipuud. Üks tammedest läkski Eesti Vabariigi rahakassasse. Kuid tänu toleaeegsele metsavahile Frans Papstelile, jäid teised tammed kasvama.

1944. a. mängisid need tammed tähtsat rolli ka Savilaane lahingutes. Tammede otsast avanes hea ülevaade kogu ümbrusele ja seepärast kasutati neid vaatluspunktidenä. Vaatluspunktid purustati ja tänu sellele hukkus kaks tamme.

Ülejäänud 4 tamme on tänaselgi päeval Savilaanes, 13 km kaugusel Otepäält, seitsmenda bussipeatuse lähedal (400 – 500 m valga maanteest)

Mõisnik Schillingi eluküünla lõpp

Ilmjärve mõisas olnud väga vanal ajal mõisnikuks keegi Schilling. Ta olla müünud inimesi ja vahetanud neid kitsede ja koerte vastu. Kui tal vahel raha puudud oli, siis otsis ta vallast mõne inimese ja öelnud: “Homme kõlised Sa mu taskus.” Vahetanud siis orja mõnele naabrile looma vastu, mille omakorda jälle ära müünud. Selle mõisniku uputanud teotüdrukud ära. See sündinud nii:

Ilmjärve mõisas olnud Pleegi mägi, kus pleegitati kangaid. Öösel olla seal ikka kaks tüdrukut vahti pidanud. Mõisnik käinud neid tüdrukuid ikka kimbutamas ja käperdamas. Tüdrukud teda kartnud mis hirmus. Ühel ööl tulnud mõisahärra nagu ikka tüdrukuid kimbutama. Tüdrukud ähvardanud ta ära tappa. Ei hoolinud mõisahärra sellest ühtigi. Kuid siis võtnud tüdrukud räti ja kägistanud mõisniku ära ja visanud järve.

Jumalik ingel

1884. aastal püstitati lammutatud puukiriku altari kohale kivist mälestusmärk. Kiriku õpetuse järgi viibib altari pühal kohal igavesti jumala ingel .

3. KÜLAD TÄNA



3.1 Asukoht

Piirkond asub Valga maakonna põhja osas. Külad on Otepää valla koosseisus, jäädes Otepää valla lõunapoolseimateks küladeks. Ajalooliselt on see Tartumaa lõuna osas. Need neli küla moodustasid kunagi Ilmjärve valla. Tõutsi, Kassiratta, Ilmjärve ja Kaurutootsi külad jäävad Otepääst 12 – 16 km. kaugusele. Kassiratta ja Ilmjärve küla läbib maakondliku tähtsusega Otepää – Sangaste maantee. Tõutsi ja Kaurutootsi küla läbib kohaliku tähtsusega teelõik Kalevi – Vidrike

3.2 Elanikkond

Valla andmetel on piirkonnas 150 inimest sh . Tõutsi külas 58 inimest. Meie andmetel on püsielanikke Tõutsi külas 68 ja nn. Suvitajaid e. maamajade omanikke kümme. Püsielanikest pensionäre on ainult 9. Koolieelseid ja koolis käivaid lapsi -noori on 25.

Kassiratta külas on valla andmetel 14 inimest. Meie andmetel on püsielanikke 16. nendest pensionäre 4 ja lapsi -noori 5.

Ilmjärve külas on elanikke 44 kellest pensionäre on 7 ja lapsi noori on 7

Kaurutootsi külas on 34 inimest, kellest on 4 pensionärid ja lapsi – noori 13.

Nagu statistikas näha on meie külad väga noore elanikkonnaga

Piirkonnas on pensionäre kokku 24, aga lapsi - noori 50.

3.3 Looduslikud olud

Huvitavamad ja tähtsamad objektid nii looduse seisukohast kui ka kultuuripärandi seisukohast on järgmised:

Rootsi kuninga istutatud tammed Savilaanes.(Otepää-Sangaste maantee vahetusse lähedusse jääb Savilaane, kus kasvavad 4 hiigelsuurt tamme. Koht on seotud Rootsi kuningas Karl XII sõjakäiguga Põhjasõja ajal. Puhkepeatuse märgistamiseks olevat kuningas maasse torganud 7 tammepuust keppi, millest sirgunudki iidseid puud. Täna on neist säilinud 4.)

Ilmjärve allikad

Lokumärdi püramiidtammed

Lokumärdi pärnaallee

Ilmjärve luht

Pühaläte. (Pühalättest on Aino Kallas kirjutanud lühijutu „Pühajõe kättemaks“)

Vaivaorg

Kappermägi

Soekõrtsi elupuu

Ilmjärve kirik ja surnuaed

Ilmjärve kool

Lokumärdi talu, professor ja rektor Johann Kõpu elukoht.

Ilmjärve niitudele kogunevad sügiseti valge toonekure parved

Kogu piirkond asub väljaspool Otepää Loodusparki. Kuid see ei vähenda selle piirkonna looduslike väärtuste tähtsust, sest kogu piirkond on arvatud maakonna teemaplaneeringu “Asustust ja maakasutust suunavad keskkonnatingimused” alusel maakonna kõige väärtuslikumate maastike ehk esimese klassi alade hulka Ilmjärve-Vidrike alana. Samas on öeldud, et ala omab samu väärtusi kui loodusparki.

Piirkonnas elutseb väga kirev hulk igasuguseid loomi. Nimetaks ehk ainult mõned: karu, ilves, mäger, väike konnakotkas, hirv, vesilikud, rästik, nastik, igasugu kullilisi jne. Ka hundid pole haruldus.

Suuremaid järvi on piirkonnas vähe. Võiks nimetada Kolju, Kärnälaane, Partsilomp, Laane, Jänise - Puura ja Kauru järve. Samas on hulgaliselt väiksemaid järvekesi. Samas on Ilmjärve küla hoopiski ilma järveta.

Piirkond on veelahkmeks kahe vesikonna vahel. Ilmjärve oja, mis viib oma veed Väiksesse – Emajõkke algab kõigest 50 meetri kauguselt Pühalättest, millest saab alguse Võhandu. Ilmjärve oja läbib ka Vaivaoru. Pühalättest alguse saav Pühajõgi läbib Kauru ja Kohamu järve ja suundub siis Eesti kõige suursugusemasse aheljärvestikku: Vidrike – Kooraste järvestikku ja edasi piki Pühajõe Võhandusse.

3.4 Majandustegevus külas

Piirkonnas puudub ettevõtlus kui selline. On olemas paar talu, aga tööhõivet need suurt ei paku. Samuti on kolm majutusteenust pakkuvat väikeettevõtet. Puuduvad ka nii riiklikud kui ka kohalikule omavalitsusele alluvad ettevõtted. Piirkond on oma olemuselt siiski elukoht koos oma hobitaludega. Tööl käiakse mujal: nii Otepääl, Valgas, Tartus kui ka Tallinnas. Täna on mõni noor ka välismaal tööl. Inimesed sellise elukorralduse üle ei kurda, sest see annab neile ka väga suuri eeliseid. See miljöövärtus, mis ilmneb piirkonna looduse ilus, vaikus ja rahu on värtus mille nimel võib ohverdada kaugel asuvad töökohad, kooli, lasteaia, kauplused ja muu pudipadi. Inimesed, kes on oma kodu siia loonud, ongi teinud teadliku valiku just sellise elukeskkonna kasuks. Et see piirkond on hinnatud elukoht näitab kas või kahe soome lastega pere valikut, elada just meie külas ja meiega koos.

3.5 Infrastruktuur

Nagu eelnevalt öeldud, asub piirkond Otepää valla lõunaservas. Seega on antud piirkond nn. ääremaa. Kõik on kaugel. Kauplus, sidejaoskond, kool, lasteaed, vallavalitsus jne. Transport on suhteliselt juhuslik. Tõsi Kassiratta ja Ilmjärve küla läbib maantee mida mööda käib ka ühistransport, nii, et on võimalik nendest küladest Otepääle tööle ja koju sõita. Ka käib koolibuss. St., et lapsed saavad nii kooli kui ka lasteaeda. Samas on inimesed niikuinii liikvel oma transpordiga. Probleemid on elektrienergia varustusega. Aga lootust paremuse poole on, sest Eesti Energia teeb pidevalt nii liinide uuendust kui ka alajaamade uuendamist. Samuti on üsna vilets külasid läbiv Kalevi – Vidrike Maanteeametile kuuluv kruusakattega 6 km pikune teelõik, mida korrastatakse ikka viimases järjekorras. Kahjuks Koljul asuv Elioni telefoni keskaam on siiani digitaliseerimata, mis seab TV üleminekul digitaalsele levile kohalikud elanikud ebasoodsasse olukorda.

3.6 Muud huvitavat

Külad paiknevad kaunil Otepää künklikul moreenmaastikul. Otepää valla peamiseks vaatamisväärsuseks on kupliline maastik, suurte kuppelmägede ning rohkete järvedega (ca. 55). Mis loob head võimalused spordiks ja vabaaja veetmiseks looduses. Seega loob eelduse turisminduse arenguks piirkonnas.

Külade lähistele jääb ka Otepää looduspargi alad. Otepää vallas on mitmeid jalgrattaga matkamise ringe, üks nendest läbib ka meie külasid -Vidrike ring (37 km).

Vidrike ring: Otepää Looduspargi Keskus (0,0 km) - Otepää (2,0) - pööre metsateele

(7,5) - Vidrike (12,6) - Ilmjärve (19,0) - Restu risttee (22,5) - Sihva (31,0) - Pühajärve (35,8) - Otepää Looduspargi Keskus (37,0)

Kolju külast on pärit omaaegne Palamuse kooliõpetaja Ludvig Roose, õpetaja Lauri prototüüp O. Lutsu "Kevadest"

Aarne Viisimaa on õppinud endises Ilmjärve koolis

Lokumärdi talus (praeguse nimega Lokumäe) on elanud professor ja Tartu Ülikooli rektor Johann Köpp.

4. HINNANG KÜLA OLUKORRALE

4.1 SWOT-ANALÜÜS

arengukavaga hõlmatud piirkonna arengueeldused

Piirkonna eelised (tugevused)	Piirkonna puudused (nõrkused)
<p>Otepää lähedus</p> <p>Looduslähedane rahulik elukeskkond külas on 3 majutusettevõtet.</p> <p>Uued elanikud, peamiselt keskmisest eestlasest maksujõulisemad</p> <p>Uute ettevõtjate tulek külla</p> <p>Ilmjärve – Vidrike I klassi kuuluv väärtuslik maastikuala</p> <p>Laste suur osatähtsus küla elanikkonnas</p> <p>Haritud ja suhteliselt noor elanikkond</p> <p>väga hea TELE – 2 levi</p> <p>Suusamägede lähedus</p> <p>Otepää kõrgustik</p> <p>Elanikkonna tahe luua külakeskus ja arendada seltsielu</p> <p>Elanikkonna õpihimu</p> <p>elanikkonna sõltumatus poliitilistest tuuletõmbustest</p>	<p>Otepää lähedus – 16 km., osutub tihti Otepääst kaugelasuvaks piirkonnaks.</p> <p>Suurest teest kõrvalejäämine</p> <p>Mõnede elanike kõrvale jäämine küla tegemistest</p> <p>Uute elanike mitteregistreerimine valla elanikena. Mõjutab otseselt valla rahakotti.</p> <p>Elektrienergia ebastabiilne varustatus</p> <p>Telefoni väga vilets kvaliteet (analoog- ja radiotelefonid)</p> <p>Interneti püsiühenduse puudumine</p> <p>digi-tv Elioni lahenduse puudumine</p> <p>Kaubanduse puudumine</p> <p>Külakeskuse puudumine</p> <p>Avaliku ranna puudumine</p> <p>Jaanikuplatsi puudumine</p> <p>Info puudumine</p> <p>Teede vilets olukord</p> <p>Turismi sessoonsus</p> <p>Elanikkonna kahtlev suhtumine ühistegevusse ja usaldamatus uutesse tulijatesse</p> <p>Külaelaniku, küla ja valla vaheline info sulg. Külaelanik kardab valda ja vald kardab külaelaniku</p>

Piirkonna areng (võimalused)	Piirkonna areng (ohud)
<p>Uued inimesed – uued töökohad</p> <p>Uute turismiliikide arendamine</p> <p>Koostöö kooli, Looduspargi , RMK-ga,</p>	<p>Ääremaastumine</p> <p>Uued tulijad ei registreeri ennast elanikena ja ei lülitu küla ühistegevusse.</p>

<p>Pühajärve Hiiekojaga, MTÜ Ajamuuseumiga jt-ga</p> <p>Digi-riigi jõudmine külla</p> <p>Hobi põllumajanduse ja aianduse arenemine (piimakari, tsintsiljakasvatus, mesindustalud, aiandustalud)</p> <p>Otepää Looduspark väärtustab piirkonda ja arendab loodushoidu ja loodusturismi.</p>	<p>Põliselanikkond võõristab ja umbusaldab uuselanikke.</p> <p>Eraomand takistab avalike territooriumite teket.</p> <p>Kinnisvara arendused</p> <p>surve uute kruusakarjäärade tekkeks</p>
---	--

4.2. Piirkonna arengu strateegia ja tegevuskava

4.2.1. Arengu eesmärgid

Esimeste koosolekute põhjal on seatud esialgsed arengusuunad:

Külade seltsielu arendamine.

Külade "kaardistamine", ühistegevuse parendamiseks ja üksteisele teenuste pakkumise võimaluste selgitamiseks.(eeskujuks Urmiorg)

Kodukandi vaimse pärandi väärtustamine, uurimine, hoidmine ja tutvustamine.

Koolilastele suunatud koduloolise pärandi tutvustamine (koostöös Pühajärve Hiiega) ja loodushariduse andmine (koostöös koolide, RMK ja Otepää Looduspargiga.

4 küla ühine arengukava.

Et mingitki arvestatavat ühistööd arendada on tarvis ka ruume. Lokumärdi talu hooned, mis on hetkel peremehetu vara sobivad selleks suurepäraselt. Lokumärdi on pikka aega külade keskpunkt olnud. Asus siin ju kauplus, kuhu ümbruskonna rahvas ikka sattus. Siinsamas õuel toimusid kõiksugu kogunemisi, oli see siis humanitaarabi jagamine või loomade vaksineerimine. Pealegi on Lokumärdi talu üks vähestest ümbruskonnas (kui mitte ainuke), kus on säilinud traditsionaalne hoonete paigutus, aed-park koos väärtusliku pärnaalleega, püramiidtammede ja teiste põlispuudega.

Lokumärdi talu on plaanis korrastada ja rajada sinna külakeskus-külustuskeskus. Esialgsed (neid lisandub ajapikku kindlasti veel ja veel) hoone funktsioonid oleksid järgmised:

- Küla ühisürituste läbiviimine (nõupidamised, tähtpäevad).
- Külaelanike isiklike-perekondlike ürituste läbiviimine (juubelid, peied).
- Kohaliku muusikaelu arendamine (üllatuslikult selgus, et külas elab rohkem kui 10 muusikat harrastavat inimest. Oma puhkpilliorkestri, kapelli või bändi kokkupanek pole mingi probleem. Seega on tarvis prooviruumi ja pille, varustust ja nende hoiuruumi).
- Loodusharidusele suunatud suuremate ürituste läbiviimine, koostöös koolidega, RMK-ga ja Otepää Looduspargiga (looduslaagrid, lastelaagrid, ökoehituse õppepäevad, veretu jahil konkursid).
- Koolitused, seminarid (suunatud nii kohalikule rahvale kui ka üüri üritused, mis aitaksid hooneid ja territooriumi ülal pidada).
- Vabaaja ja kultuuriüritused suunatud oma külarahvale (kohtumised kirjanikega, muusikaõhtud, tee-kohvikklubid, näitused jne). Muide meil endilgi elab mõni kirjanaine, -mees.
- Loodusturism (loodusvaatlusrajad, suusarajad, varitsuspaigad veretule jahile jne).

4.2.2. Eelisarendatavad valdkonnad

- Külakeskus
- Teede remont, korrashoid ja libeduse tõrje
- Avalikud territooriumid
- Turvalisus
- Turismi arendus
- Liitumine e-riigiga
- Elektrienergia varustuse stabiilsus
- Infotuba
- Keskkonnahoid
- Õpi-Eesti
- Telefoniside parandamine ja liitumine digiriigiga
- Uued töökohad
- Jätkuv arengukava

4.2.3. Eelisarendavate valdkondade arendamisel saavutatavad tulemused

Külakeskus – valmib:

- Küla koosolekute ruum
- Küla infopunkt
- Muuseuminurk, mis kajastaks ka külades toimunut.
- Küla raamatukogu, ajakirja-ajalehe lugemisnurk

Teede remont ja korrashoid – infrastruktuuri paranemine, turistide ja külaliste parem juurdepääs külale,

Elektrienergia varustuse stabiilsus elu- ja tootmiskeskonna paranemine

Uued töökohad - elanikkonna elutaseme tõus

Turismi arendus - elanikkonna elutaseme tõus

Liitumine e-riigiga – elanikkonna informatiivsuse taseme tõus ja küla liitumine kaasaegse maailmaga ja võib-olla ükskord ka vallaga.

Avalikud territooriumid – küla saab endale jaaniku platsi, pargi jne.

Infotuba – Küla saab endale infopunkti, mis teenindab nii külaelanikke kui ka küla külalisi ja turiste.

Keskkonnahoid – Küla välisilme muutub korrastatuks, turistid, oskavad ja saavad looduses käituda keskkonnasõbralikult. On olemas juhised kohalikes oludes käitumiseks ja prügikastid avalikes kohtades ja matkaradade vahetus läheduses.

Õpi-Eesti – Küla elanikud osalevad kõikvõimalikel koolitustel, õppepäevadel ja kursustel, mida on võimalik läbi viia koha peal - külakeskuses.

Telefoniside parandamine – digitaalne telefoniside tagab korraliku ühenduse maailmaga, nii läbi telefoni kui ka läbi koduarvuti.

Digi – tv ?

Turvalisus – naabrivalve ja küla avaliku korra jälgimine tagab turvalise tunde nii küla elanikele kui ka külalistele

Arengu jätkumine – arengukava koostamine ei lõpe antud arengukavaga, vaid küla jätkab uute arengute väljatöötamist

4.2.34. Tegevuskava, arengut võimaldava või tagava tegevuse elluviimiseks arengukava kehtimise ajal

Aasta				Asjakohaste tegevuste või kavandatavate investeringuobjektide loetelu aastate kaupa	Kavandatav rahastamisallikas või rahastamisallikate loetelu aastate kaupa
2	0	0	9	Valmib peamaja esimene korrus, katus, aknad, uksed, heakord.	PRIA ja külaelanike oma töö ja vahendid, külaga seotud ettevõtete annetused
2	0	1	0	Peamaja majutustoad, kuur ja kelder, loodusrajad.	PRIA ja külaelanike oma töö ja vahendid, külaga seotud ettevõtete annetused, omavahendid, laagrid, omaürituste tulud, osamaksud ja annetused
2	0	1	1	Aida hoonest ehitatakse kas majutus või seminari hoone, ökoehituse õppepäevade vormis	PRIA, külaelanike oma töö ja vahendid, külaga seotud ettevõtete annetused, KIK, omavahendid, majutus, laagrid, saaliüürid, omaürituste tulud, osamaksud ja annetused
2	0	1	2	Lauda hoonest ehitatakse kas majutus või seminari hoone, ökoehituse õppepäevade vormis	PRIA ja külaelanike oma töö ja vahendid, külaga seotud ettevõtete annetused, KIK, omavahendid, majutus, laagrid, saaliüürid, omaürituste tulud, osamaksud ja annetused
2	0	1	3	Küünist ehitatakse välitöötoad	PRIA ja külaelanike oma töö ja vahendid, külaga seotud ettevõtete annetused, KIK, omavahendid, majutus, laagrid, saaliüürid, omaürituste tulud, osamaksud ja annetused
2	0	1	4	Loodushariduse andmine, seminarid, laagrid jne.	KIK. omavahendid, majutus, laagrid, saaliüürid,

					omaürituste tulud, osamaksud ja annetused
--	--	--	--	--	--