

OTEPÄÄ VALLA 2017. AASTA KONSOLIDEERITUD MAJANDUSAASTA ARUANNE

Ärinimi:	Otepää Vallavalitsus
Aadress:	Lipuväljak 13, Otepää 67405
Äriregistri nr.:	75001566
Telefon:	76 64 800
E-post:	vald@otepaa.ee
Interneti kodulehekülg:	www.otepaa.ee
Põhitegevusala:	kohaliku elu korraldamine
Majandusaasta algus:	01.01.2017
Majandusaasta lõpp:	31.12.2017
Audiitor:	Audiitorbüroo Fides OÜ

Sisukord

1. Tegevusaruanne	3
1.1. Ülevaade vallast ja selle juhtimisest	3
1.2. Konsolideerimisgrupi koosseis	3
1.3. Konsolideerimisgrupi peamised finantsnäitajad	3
1.4. Ülevaade majanduskeskkonnast	4
1.5. Ülevaade valla peamistest arengusuundadest	4
1.6. Ülevaade valla arengukava täitmisest	5
1.7. Ülevaade valitseva ja olulise mõju all olevate äriühingute, sihtasutuste ja mittetulundusühingute tegevusest	10
1.8. Ülevaade sisekontrollisüsteemist	11
2. Konsolideerimisgrupi raamatupidamise aastaaruanne	12
2.1. Konsolideeritud bilanss	12
2.2. Konsolideeritud tulemiaruanne	13
2.3. Konsolideeritud rahavoogude aruanne	14
2.4. Konsolideeritud netovara muutuste aruanne	15
2.5. Eelarve täitmise aruanne	16
2.6. Konsolideerimisgrupi raamatupidamise aastaaruande lisad	19
2.6.1. Lisa 1 Aastaaruande koostamisel kasutatud arvestuspõhimõtted	19
2.6.2. Lisa 2 Raha ja selle ekvivalendid	23
2.6.3. Lisa 3 Maksud, lõivud ja trahvid	23
2.6.4. Lisa 4 Muud nõuded ja ettemaksed	24
2.6.5. Lisa 5 Varud	24
2.6.6. Lisa 6 Osalused sihtasutustes	25
2.6.7. Lisa 7 Osalused tütarettevõtjates	25
2.6.8. Lisa 8 Finantsinvesteeringud	26
2.6.9. Lisa 9 Kinnisvarainvesteeringud	26
2.6.10. Lisa 10 Materiaalne põhivara	28
2.6.11. Lisa 11 Võlad tarnijatele ja töövõtjatele	30
2.6.12. Lisa 12 Muud kohustised ja saadud ettemaksed	30
2.6.13. Lisa 13 Laenukohustised	30
2.6.14. Lisa 14 Saadud toetused	33
2.6.15. Lisa 15 Tulud kaupade ja teenuste müügist	34
2.6.16. Lisa 16 Muud tegevustulud	35
2.6.17. Lisa 17 Antud toetused	35
2.6.18. Lisa 18 Tööjõukulud	36
2.6.19. Lisa 19 Muud tegevuskulud	36
2.6.20. Lisa 20 Finantstulud ja-kulud	37
2.6.21. Lisa 21 Seotud osapooled	37
2.6.22. Lisa 22 Bilansipäeva järgsed sündmused	39
2.6.23. Lisa 23 Konsolideerimata finantsaruanded	40
2.6.24. Lisa 24 Selgitused eelarve täitmise aruande kohta	43
3. Allkiri majandusaasta aruandele	48

Tegevusaruanne

1. Ülevaade vallast ja selle juhtimisest.

Otepää vald moodustati 1999. aastal Otepää linna ja Pühajärve valla ühinemisel. Valla üldpindala on 217 km² ning tema territooriumil asub 21 küla ja üks vallasisene linn. Suuremad asustatud punktid on Otepää linn, Sihva küla, Otepää küla, Pühajärve küla ja Vana-Otepää küla.

Otepää Vallavalitsuse ja tema hallatavate asutuste eesmärgiks on jätkusuutliku, koostööalt ja teotahtelise omavalitsusüksuse tagamine. Olles piirkonna keskuseks, soovib omavalitsus oma kogukonna liikmetele ja külalistele pakkuda parimat keskkonda elamiseks, töötamiseks, õppimiseks ja vaba aja veetmiseks.

Oma tegevuses juhindub omavalitsus seadustest, Otepää valla põhimäärusest, riiklikest ning omavalitsuse õigusaktidest. Valla esinduskoguks on vallavolikogu ja täitevorganiks vallavolikogu poolt moodustatud vallavalitsus.

2. Konsolideerimisgrupi koosseis ja struktuur.

Otepää Vallavalitsuse majandusaasta aruanne on konsolideeritud, sisaldades informatsiooni valla ametiasutuste, nende hallatavate asutuste ning valla valitseva mõju all olevate juriidiliste isikute majandustegevuse kohta.

Valla täielikul või osalisel finantseerimisel on gümnaasium, põhikool-lasteaed, lasteaed, muusikakool, kultuurikeskus ja kaks raamatukogu.

Konsolideerimisgruppi kuuluvad konsolideeriva üksusena Otepää Vallavalitsus ning konsolideeritud üksused: OÜ Otepää Maamõõdubüroo, SA Otepää Tervisekeskus ja AS Otepää Veevärk. Otepää Vallavalitsus omab 100 % AS Otepää Veevärk aktsiaid ning 100% OÜ Otepää Maamõõdubüroo osakuid.

Majandusaastal suurendas omavalitsus omanikuna aktsiaseltsi aktsiakapitali 219 840 euro võrra. 2017.a sügisel omandas Otepää veevärk Osühingu Palu-Teenus nimiväärtusega 2 556 eurot, mis moodustab 100% osühingu osakapitalist. Omavalitsuste ühinemise käigus 2017. aasta sügisel liideti Otepää ja Sangaste vallad ning muudeti Otepää valla ja Palupera valla vahelisi piire nii, et seitse Palupera valla küla liitus Otepää vallaga. Haldusreformi käigus sundliideti vabatahtlikult ühinenutega Puka valla üksteist küla ja Puka alevik. 2017. aasta lõpuni oli Otepää, Sangaste, Palupera ja Puka valdadel omad eelarved ja nad toimisid iseseisvate majandusüksustena. Alates 1. jaanuarist 2018.a funktsioneerib ühinenute baasil uus, endisest suurem Otepää vald.

3. Konsolideerimisgrupi finantsnäitajad ja suhtarvud.

	2017	2016	2015	2014	2013
	(eurodes)				
Bilansilised näitajad:	-	-	-	-	-
Varad	11 044 530	9 782 553	9 773 069	9 991 048	10 079 718
Kohustised	2 659 571	1 771 510	1 541 928	1 482 799	1 313 166
Netovara	8 384 959	8 011 043	8 231 141	8 508 249	8 766 552
Tulemiaruande näitajad:					
Tegevustulud	6 534 738	6 079 977	5 428 655	5 092 984	5 508 561
Tegevuskulud	-6 498 254	-6 308 109	-5 651 246	5 335 570	5 472 536
Tegevustulem	36 484	-228 132	-222 591	-242 586	36 025
Finantstulud- ja kulud	-13 659	-5 537	-54 745	-16 293	-61 766
Aruandeaasta tulem	22 825	-233 669	-277 336	-258 879	-25 741
Muud näitajad	-	-	-	-	-
Likviidsus	1,75	1,38	0,71	0,88	0,98
Lühiajaline maksevõime	2,65	2,41	1,40	1,49	1,91
Võlakordaja	24,08	18,11	15,82	14,84	13,03
Kapitaliseerituse kordaja	0,19	0,13	0,07	0,07	0,08

Piirmäärade täitmine arvestusüksuse konsolideeritud näitajate alusel					
Põhitegevuse tulem (arvestusüksus)	309 053	171 106	302 460	276 043	260 720
Netovõlakoormus	1 239 463	617 684	470 864	217 015	93 483
Netovõlakoormuse ülemmäär (60% põhitegevuse tuludest)	3 031 880	2 726 963	2 617 673	2 445 093	2 841 684
Netovõlakoormuse ülemmäära ja netovõlakoormuse vahe	1 792 417	2 109 279	2 146 809	2 228 078	2 748 201

Likviidsus= likviidsed varad/lühiajalised kohustised.

Lühiajaline maksevõime = käibevara/lühiajalised kohustised. Näitab asutuse võimet lühiajalisi kohustisi õigeaegselt tasuda. Maksevõime üldine tase üle 1,6 on hea; 1,2–1,59 on rahuldav; 0,9-1,19 on mitterahuldav; alla 0,9 on nõrk;

Võlakordaja = (lühi- ja pikaajalised kohustised /varaga)*100. Näitab kui suurt osa ettevõtte varadest finantseeritakse laenatud vahenditega. Pikaajalise maksevõime seisukohast on seda parem, mida madalam näitaja on.

Kapitaliseerituse kordaja = pikaajalised kohustised/pikaajalised kohustised+omakapital. Näitab, pikaajaliste kohustiste osakaalu kapitalis. Mida kõrgem on näitaja, seda rohkem on varaga katmata kohustisi või näiteks maksmata arvetest tingitud pikaajalisi kohustisi.

Põhitegevuse tulem = põhitegevuse tulude ja kulude vahe, täpsem arvestusmetoodika on kehtestatud vastavalt KOFS § 32 lõikele 4 rahandusministri määrusega; piirmäär on vastavalt KOFS §33 null (ei tohi olla negatiivne);

Netovõlakoormus = KOFS §34 alusel arvestatud kohustiste ning KOFS §36 alusel arvestatud likviidsete varade vahe, täpsem arvestusmetoodika on kehtestatud vastavalt KOFS §32 lõikele 4 rahandusministri määrusega; piirmäär on 60% põhitegevuse tuludest.

4. Ülevaade majanduskeskkonnast (Statistikaameti andmetel).

Eesti majandust iseloomustas 2017. aastal kiire majanduskasv. Sisemajanduse koguprodukt (SKP), kasvas aastaga 4,9% ja oli jooksevhindades 23 002,3 mln. eurot. Kaupade eksport suurenes 2017. aastal võrreldes 2016. aastaga 8% ja import 9%. Enim viidi Eestist välja elektriseadmeid, järgnesid puit ja puidutooted. Suurim ekspordipartner oli Soome (osatähtsus 16% Eesti koguekspordis), järgnesid Rootsi ja Läti. Eestisse imporditi kõige enam samuti elektriseadmeid (osatähtsus 15%), järgnesid transpordivahendid, põllumajandussaadused ja toidukaubad. Enim imporditi kaupu Soomest, järgnesid Saksamaa ja Leedu. Eestist eksporditi kaupu 180 riiki ja imporditi 133 riigist.

Sisemajanduse nõudluse kasvu kiirendas investeringute kasv. Hooneid ehitati 1,6 miljardi ja rajatise 846 miljoni euro eest. Võrreldes 2016. aastaga ehitati hooneid 14% ja rajatise enam kui neljandiku võrra rohkem.

SKP kasv ületas teist aastat järjest töötatud tundide ja hõivatute arvu kasvu, sellest tulenevalt suurenes tootlikkus töötatud tunni ja hõivatu kohta. Keskmine brutokuutasu oli 2017. aastal 1 221 eurot, võrreldes 2016. aastaga tõusis see 6,5%. Töötuse määr oli 5,8%, tööhõive määr 67,5% ja tööjõus osalemise määr 71,6%.

Tarbijahinnaindeks muutus võrreldes 2016 aastaga 3,4%. Tarbijahinnaindeksi kasvu mõjutasid toidukaubad ja mootorikütus.

5. Ülevaade valla peamistest arengusuundadest.

Otepää vald, olles piirkonna keskuseks, soovib pakkuda oma kogukonna liikmetele ja külalistele parimat keskkonda elamiseks, töötamiseks, õppimiseks ja vaba aja veetmiseks. Vallavolikogu poolt kinnitatud arengukavas sõnastati neli strateegilist eesmärki:

1. Otepää majanduskeskkond on mitmekesine, võimaldades töötamise võimalusi igasuguse haridustaseme ja võimetega inimestele sõltumata aastaajast ja poliitilisest kliimast.
2. Otepää vald on avatud ja toimiv kogukond, kus koostöö kaudu on tagatud sotsiaalne ja füüsiline turvalisus ning kõigi vallaelanike võimaluste ja huvidega arvestamine.

3. Otepää kultuuripärand on hoitud ja väärtustatud, samas pidevalt arenev ning uutele tegijatele ja ettevõtjatele võimalusi pakkuv.

4. Otepää loodus on ilus ja puhas, seda aitavad hoida inimeste teadlikkus ning säästliku tehnoloogia ja infrastruktuuri kasutamine.

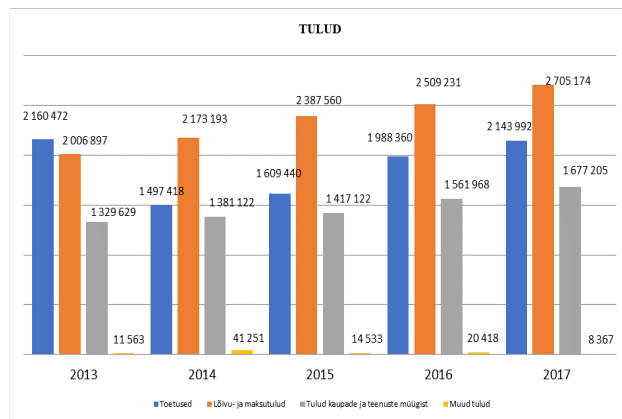
Arengukavas järgi suuremad investeeringud on:

Otepää kultuurikeskuse renoveerimine ja sisustamine, efektiivsema tänavavalgustuse sisseseadmine, valla teede tolmuvaibaks muutmine, kergliiklusteede võrgustiku arendamine, Otepää Tervisekeskuse uue hoone ehitamine, Otepää küttevõrgu rekonstrueerimine, tuletõrje veevõtkohtade rajamine, reoveealadel veevärgi ja kanalisatsioonisüsteemide arendamine vastavalt ÜVK kavale, kiire interneti kättesaadavuse laiendamine.

Haridusvaldkonnas tehakse tööd Otepääl gümnaasiumihariduse andmise jätkamise kindlustamiseks, õpilaskodu hoidmiseks. Võimalusel uuendatakse spordiväljakuid ja kaasajastatakse laste mänguväljakuid. Huvihariduse valdkonnas tagatakse muusikakooli jätkamine omaette haridusüksusena, võimalusel avades seal uusi lisaerialasid.

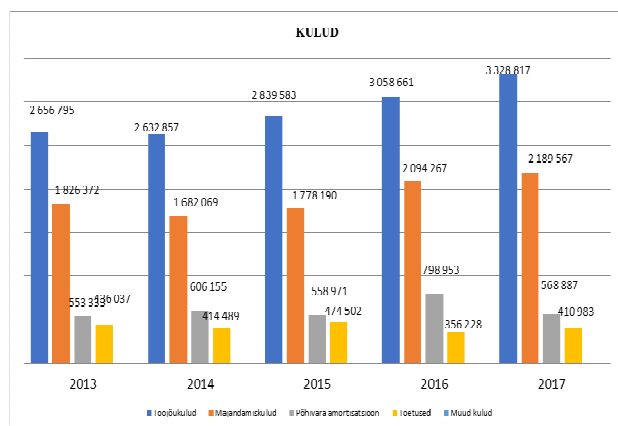
6. Ülevaade valla arengukava täitmisest.

2017. aastal suurenesid konsolideerimisgrupi tulud võrreldes eelmise perioodiga kokku 7,5%. Tulude struktuuris on kõige suurema osatähtsusega maksu ja lõivutulud 41%, järgnevad toetused moodustades 33%, ja teenuste ja kaupade müügist saadav tulu 26%-ga.



Joonis 1 Konsolideerimisgrupi tulude jaotus aastatel 2013 kuni 2017

Kulude struktuuris kulus kõige enam vahendeid tööjõukuludele, mis moodustavad 51% kulude mahust. Järgnevad majandamiskulud, mille osatähtsus on tõusnud 34 %-le. Toetuste osatähtsus on 6%. Põhivara amortisatsioon on suurenenud 9% -le.



Joonis 2 Konsolideerimisgrupi kulude jaotus aastatel 2013 kuni 2017

Investeeringustegevus

2017. aastal lasti välja ja märgiti 3 435 uut AS-i Otepää Veevärk aktsiat, mille tulemusena suurenes ettevõtte aktsiakapitali 219 840 euro võrra.

Jätkus kultuurikeskuse hoone kaasajastamine. Renoveeriti hoone teisel korrusel asuvad ruumid ja välisfassaad. Tööde maksumus oli 354 979 eurot ja seda tehti laenuraha abil.

SA-le Otepää Tervisekeskus eraldati Otepää esmatasandi tervisekeskuse hoone ehitamiseks 300 000 eurot ja veevarustuse- ja kanalisatsioonitööde kulude katmiseks 10 000 eurot.

Rekonstrueeriti Tõikamäe - Männiku tee, maksumusega 29 448 eurot. Tööde käigus ehitati truubid, hõõveldati vallid, profileeriti tee ning paigaldati kruus. Teetöid finantseeriti Kaitseministeeriumist saadud toetuse abil. Omavahendite abil rekonstrueeriti Savi tee koos parklaga, pinnati Pikk ja J. Hurda tänavad. Nende maksumuseks kujunes 47 856 eurot.

Otepää Gümnaasiumi algklasside õppekorpuse hoonesse rajati tuletõkkesektsioonid maksumusega 22 116 eurot, Otepää Lasteaia „Pähklikese“ majja ehitati soojusvahetiga soojasõlm ja uus soojatross maksumusega 9 388 eurot.

Kaugküttevõrku viidi Kaitseministeeriumist saadud toetuse abil (62 230 eurot) pastoraadi hoones asuv lipukeskus. Raamatupidamises võeti arvele 57 kadastritüksust summas 2 933 eurot. Tegemist on transpordi, sotsiaal- ja üldkasutatava maaga.

Ühinenud omavalitsuse 2018. aasta eelarvesse on endise Otepää valla investeeringutest kavandatud Otepää Lasteaia „Pähklikese“ maja renoveerimine (maksumus 811 050. eurot) ja Otepää südalinna atraktiivsemaks muutmine (maksumus 680 000 eurot). Mõlemate objektide töid tehakse toetuste ja laenuraha abil. Jätkeb Otepää Tervisekeskuse uue hoone ehitamise toetamine (180 000 eurot). Otepää Gümnaasiumile soetatakse uued arvutid, alustatakse Pühajärve pargis oleva laululava rekonstrueerimistöödega.

Turvalisus

Õigus- ja korrakaitse alase tegevuse eesmärgiks on inimestele turvatunde tagamine. 2017. aastal paigaldati linna kaks uut turvakaamerat. Pühajärve rannas osutas rannavalve teenust 20 084 euro eest lihthanke võitnud AS-le G4S.

Maaelu ja keskkond

Ehitus- ja planeerimistegevust ning maadega seotud toiminguid korraldab valla planeerimis- ja ehitusteenistus. 2017. aastal algatati 3, kehtestati 4, kehtetuks tunnistati 4 detailplaneeringut. Menetlus lõpetati 50 planeeringu osas. Projekteerimistingimusi väljastati 46, ehituslube 83 ning kasutuslube 29.

Teed

Teederegistri andmetel on Otepää vallas 51 tänavat, kogupikkusega 21,383 km ja 64 kohalikku teed, kogupikkusega 90,057 km. 2017. aastal teostas Otepää tänavate remonttöid lihthanke võitnud OÜ RoadWest. 19 objektile uuendati tänavakatet. Pindamistöid koos alustöödega tehti 25 6247 ruutmeetril ning selleks kulus 58 517 eurot. Talihooldustöid teostasid AS Teede REV-2, OÜ Bergermaster ja Kinnisvara Kiirabi OÜ. Lumetõrjele kulus 2017. aastal 13 219 eurot.

Transport

Vallasisest bussiliikluse teenust osteti AS-lt GoBus. Töös oli liin Otepää-Kääriku-Otepää, veeteenuse maht oli 16 658 kilomeetrit ning ühistranspordi doteerimisele kulus 13 660 eurot. Bussiliin oli tasuta ja leping aktsiaseltsiga kehtis 2017. aasta lõpuni.

Esimesel poolaastal osteti koolitranspordi teenust OÜ-lt ESNO. Töös oli kuus kooliringi. Lisaks õpilasingidele kasutati laste kooli ja koju sõiduks AS-i Gobus, AS-i ATKO Bussiliinid sõidukaarte. Teisel poolaastal lõppes leping OÜ-ga ESNO ning õpilaste transport toimus maakonnaliinide kaudu. Transpordikorraldamise muutmine vähendas 2017.aastal kulutusi koolitranspordile üle 11%. Aastas kulus õpilaste transpordile 55 144 eurot.

Heakord

2017. aastal kulus heakorratöödele 145 444 eurot. Otepää linnas lõigati ohtlike puid, soetati uut inventari, Pühajärve randa veeti uus liiv. Heakorratööde lepinguline partner oli OÜ Kinnisvara Kiirabi. Täiendavaid töid osteti FIE-lt Urmas Tikker, AS-lt Otepää Veevärk ja OÜ-lt Vesilood. Linnahaljastust teostas OÜ Kanepi Aiand.

Tänavavalgustus

Elektrienergiat ja võrguteenust osteti AS-lt Eesti Energia. Tänavavalgustusele kulutati 2017. aastal 70 301 eurot. Sellest elektrile ja võrguteenusele kulus 50 213 eurot. Tänavavalgustussüsteemi hooldustöid teostas OÜ Kagu Elekter.

Veemajandus

Jätkus vallale kuuluvate sadeveetrasside ja kaevude ning tuletõrjehüdrantide hooldamine. Vald osales üleriigilise hajaasustuse programmis, mille eesmärgiks on tagada maapiirkondades elavatele peredele head elutingimused, aidates seeläbi kaasa elanike arvu püsimisele 10 346 euroga. 2017. aastal rahuldati kuus taotlust.

Kalmistud

Otepää vallas on kolm kalmistut. Lõpetati Otepää Hurda tänava kalmistu digitaliseerimine – mõõdistatud hauaplatsidele anti HAUDI süsteemis aadressid ning viidi kokku kirikuraamatu andmetega. 2017. a tasuti tööde eest 3 087 eurot.

Kultuur, sport, noorsootöö

Kultuurikollektiivide ja spordiorganisatsioonide rahastamise aluseks on pearaha. 2017. aasta eelarvest toetati 9 kultuuriseltsi ja 18 nende poolt korraldatud üritust. Vastavalt võimalustele ja esitatud taotlustele toetati külaseltside tegevust. Pearaha eraldati 13. aktiivselt tegutsevale spordiklubile 234 noorsportlase, 10 koondislase ja 6 treeneri eest. Vald toetas rahaliste vahenditega spordiklubide poolt korraldatud üritusi ja rahvusvahelisi suurüritusi ning aitas korraldada võistluste ava- ja lõputseremooniaid.

Eesti Kultuurkapitali Valgamaa Ekspertgrupist saadi ürituste korraldamiseks 3 715 eurot.

2017. aastal toimusid traditsiooniliselt Otepää valla sündmused – Euroopa Saunamaraton Otepääl, uue üritusena lisandus Euroopa MV Talitriatlonis, toimusid mitmesugused talvised spordivõistlused, Eestimaa Talimängud ja rahvusvahelised IBU laskesuusatamise karikavõistlused. Suvistest spordiüritustest toimusid Tehvandi Mäejooks, ning Swimrun sarja võistlused, mitmesugused jooksu- ja rattavõistlused ning Tartu Maratoni kuubiku suvised võistlused. Suure tähelepanu pälvis triatlonifestival Ironman. Suvel toimus retrofestival Retrobest, Pühajärve Jaanituli, traditsiooniline käsitöölaad. Läbi viidi esmakordselt toidufestivali „Otepää Maitset Valgamaal“, kus osales 5 Otepää piirkonna toidukohta talviste erimenüüdega. Tavapäraselt sai Otepää talvepealinnaks talvisel pööripäeval. Külas käisid ka sõbrad kaugemalt – märtsi lõpul toimus Otepääl Novgorodi köögi õhtu, kus esines Novgorodi ansambel „Malahit“, külalised esinesid ka Otepää linna aastapäeval, 1. aprillil. Külas olid Novgorodi Turismiinfokeskuse töötajad ja Pihkva linna delegatsioon. Augustikuus väisas Soome 100 puhul sõprusvalda Vihtit Otepää valla delegatsioon.

Kultuurikeskuse hoones jätkusid remonditööd, mis takistasid täielikus mahus ürituste, korraldamist. 2017. aasta uueks ürituseks oli suvemuusikafestival, mille raames toimusid kontserdid igal neljapäeval Lipuväljakul, Wakepargis ja EELK Otepää Maarja kirikus. Välikontsertide korraldamist segas kogu suve jooksul vihm. Lisakulu tekitas igakordne telkide, pinkide, lava paigaldus. Kuus korda toimusid Muusikute Fondi PLMF kontserdid. Kord kuus toimus Lauluklubi, mida juhendas muusik Guido Sooläte.

2017. aastal ilmus infolehe “Otepää Teataja” 21 lehenumbrit. Valla eelarvest tasuti 27 675 eurot ajalehe trüki-, kojukande ja küljendamiskulude katteks.

Vallas töötab kaks avalikku raamatukogu. Mõlemas on avatud internetipunktid, mille külastatavus on langenud. Olulise osa interneti külastajatest moodustavad turistid, kes soovivad meile lugeda või pangapäevakandeid teha. Otepää raamatukogus on 31 873 raamatut ja käib ligi viiskümmend erinevat perioodilist väljaannet, mis arvestatavalt tõstab lugejate ja külastajate arvu. Aruandeaastal suurenes raamatukogudes laenutuste arv ja külastatavus. Lugejate arv jäi võrreldes eelmise perioodiga samale tasemele (1 836) Kokku külastati raamatukogusid 25 271 korral. Otepää raamatukogus teostati 39 065 ja Pühajärve raamatukogus 7 006 laenutust. 2017. aastal korraldasid raamatukogud 43 üritust ja 37 temaatilist näitust, väljapanekut, kus anti ülevaade kirjanike elust ja loomingust ja tutvustati tähtpäevi. Pühajärve raamatukogus toimusid õppekava toetavad raamatukogutunnid. Õpilastele korraldati ettelugemisi ja viktoriine ning kohtumine Mika Keräneniga. Otepää Raamatukogu korraldas mälumängu “Otepää kevad”, mis oli ühtlasi ka Eesti meistrivõistluste etapp mälumängus. Otepää raamatukogu võttis kasutusele kaks uut remonditud ja mööbliga sisustatud ruumi.

2017. aastal külastati noortekeskust 2 345 korral. Toimunud sündmustest võib ära märkida filmiõhtud, erinevad turniirid, Halloweeni pidu, meisterdamise töötoad, seebivalmistamise töötuba. Koostöös MTÜ Otepää Kinnaspunktiga toimusid Otepääl Perepäevad. Lisaks huvitegevuskava tegevuskava 2017-2018 raames käivitati loodusharidusring, heli- ja valgustehnika ring, kalastusring, fotograafiaring, bändiring ning jumping treening noortele. Toimusid projektipõhised tegevused nagu Eesti Noorsootöö keskuse poolt rahastatud projekt “Valgamaa Noortebändide Festival”, mille

eemärgiks oli võimalusterohkem ja sidusam noorsootöö ning pakkuda sporditegevuste kesksel Otepääl alternatiivi sportimisele. Valgamaa noortebändide festivalile Novemberfest olid oodatud Valgamaal tegutsevad noortebändid. Projekti toetati 1353 euroga. Leader projektist saadi rahastus projektile "Matkame toast välja ja nutiseadmetest eemale" 4670€. Projekt viiakse ellu 2018 aasta esimeses pooles. Projektikonkurssi "PickUp-Briti Eri" raames saadi rahastus noorte omaalgatusele, milles sooviti taaslustada noortebänd. Projekti toetati summaga 926€ ning sellega soetati mikrofoni, elektri ja basskitarr ning süntesaator.

Teist korda toimus Otepää valla noortele õpilasmalev, kus osales 20 noort vanuses 13-17. Toetust saadi Eesti Noorsootöö Keskuse töösuve hankest 3 724 eurot. 2017. aastal osaleb Otepää ANK programmis, mille tegevusi rahastab haridus- ja teadusministri poolt kinnitatud ning Eesti Noorsootöö Keskuse poolt elluviidava ESF kaasrahastatud programm "Tõrjutusriskis noorte kaasamine ja noorte tööhõivevalmiduse parandamine". Antud programmi raames teevad koostööd 5 kohalikku omavalitsust (Rõngu, Puka, Palupera, Sangaste ja Otepää) ning seeläbi luuakse piirkondadesse uusi noorsootöö võimalusi ja tegevusi (õppepäevad, lastejooga, robotika- ja teadusring, programm "Murdepunkt", sotsiaalsete oskuste õpetamise töötoad jne). 2017. aastal remonditi 10 526 euro eest noortekeskuse esist ning püüti leida lahendus sadevee ära juhtimiseks, et noortekeskuse ruumidesse ei pääseks vesi. Kahjuks antud tegevus tulemusi ei kandnud ning endiselt tungib suure vihma korral sadevesi noortekeskuse ruumidesse.

Haridus

2017. aasta oli tegus tervet valda hõlmavate haridusürituste poolest. Rahastati 9 õppekava toetavat projekti. Silmaringi laiendamiseks korraldati õpetajatele kaks koolituspäeva. Õpilaskoostluste võitjatele, kuld- ja hõbemedalistidele ning kiitusega lõpetajatele korraldati pidulik vastuvõtt. Tähistati õpetajate päeva ning tunnustati Aasta Õpetajat. Osaleti Valgamaa kooli- ja haridusjuhtide nõupidamistel, seminaridel ja koolitusreisil. 2016/2017 õppeaastal oli Otepää Lasteaias laste keskmine nimestikuline arv 175 last. Tegutses 9 rühma, neist 1 sõimerühm, 2 liitühma ja 6 vanuserühma. Majas tegutses 7 erinevat huviringi (muusika, judo, jalgpall, show-tants, mäesuusatamine, jooga, robotika). Lasteaia tegevusi kajastati pidevalt „Otepää Teatajas“. Täideti enamus arendustegevust puudutavatest eesmärkidest. Toimus sisehindamine, kõikide pedagoogidega viidi läbi arenguestlused, koostati sisehindamise aruanne. Töötajatele korraldati koolitusi, ühisüritusi ja rahuloluküsitlus. Lasteaed oli praktikabaasiks kahele Tartu Tervishoiu Kõrgkooli üliõpilasele. Ehitati ümber Pähklikese maja soojasõlm. Õuealadele paigaldati uued atraktsioonid (ronila, kiik liumägi, liivakast, korvpallikonstruktsioon). Soetati uut inventari (garderoobikapid, jalanõuderiivul, liivamängunurk, digiklaverid, süntesaator, värviprinter ja tahvelarvutid). Täiendati õpiõue sisustust.

Valla suurim haridusasutus on mitme erineva struktuuriharuga Otepää Gümnaasium. 2017. aasta lõpus õppis EHS-e andmetel 386 õpilast. 2017. aasta oli Otepää Gümnaasiumile majanduslikus mõttes rahulik aeg. Planeeritud tegevustest tuli loobuda algklasside õppekorpuse fassaaditöödest, kuna päästeametite tehtud ettekirjutus kohustas rajama hoonesse hoopis muutunud nõuetele vastavad tuletõkkeseksioonid. 2/3 tuletõkkeseksioonide rajamistööst sai 2017. aastal ka tehtud, kool lootis, et pidaja tagab tööde lõpetamise ehk õppekorpuse 1. korruse sektsioonide väljaehituse 2018. aastal. Õpilaskodu fassaaditööd tehti ära. Maja vajab väiksemat sanitaarremonti, samuti oleks vaja teha remont viimases remontimata duširuumis. Otepää Gümnaasiumi spordihoone on koolile väikeseks murekoormaks, kuna jõusaalide sisustus vajab uuendamist ning maja ise remonti. Hoone on kooli struktuurriüksus aastast 2014, kuid sinnani ei olnud majas tehtud põhjalikumaid remonti. Mäe tänava poolne fassaad vajab remonditööd, samuti võimla seinad. Uuendamist vajab ka spordivarustus. 2017. aasta lõpus vahetati spordisaali tribüünidel välja puuduvad või katkised toolid. Mitmel aastal on läbivaks probleemiks spordihoones olnud aurusaun, kuna selle süsteemid on amortiseerunud, pakkumised aurusauna renoveerimistöödeks esitatid 2017. aastal koos eelarvetaotlusega koolipidajale. Ventilatsioonisüsteemide kuivhooldus sai nii koolimajades kui spordihoones tehtud, samuti planeeritud tugevvoolutööd. Kooli juubelisünnimustega seoses tehti koolimajades pisiremonti, peamiselt värvimistöid. Algklasside õppekorpuses vahetati välja kätekuivatussüsteem. Peaaegu lõpule on viimaste aastate eelarvevahenditest viidud kehtivast riskianalüüsist tulenev kohustus vahetada välja ainekabinettide senised rulood valgustpeegeldavate vastu. Need tööd on lõpetamata mõnes üksikus klassis, kus aknad on ebastandardises mõõdus. Kooli tegevuses kasutati projektipõhist finantseerimist KULKA, HITSA, ProgeTiigri, KRA ning ERKK ja EKÜ sihttoetuste näol. Valmis kooli Digipeegel,

mille alusel soetati HITSA meetme raames koolile juurde tahvelarvuteid õpilaste jaoks ning õpetajate töövahenditena saadi kasutusrenti 30 uut sülearvutit. Kõik kooli töölepingutest, kollektiivlepingust ja palgakorralduse reeglitest tulenevad kohustised olid rahaliselt tagatud, kool sai maksta ühekordset lisatasu nii juubeliaasta sündmuste vedamise kui ühekordsete õnnestunud ettevõtmiste eest. See aitas hoida töötajate motivatsiooni ning tagas tööandjale töötajate poolset vastutulekut eriolukordadeks ja ajutiselt suurenevaks töömahuks. Koolis ei tellita enam alates 7. klassist töövihikuid, vabanev sihtraha kasutatakse uue innovatiivse õppevara ja digitaalsete õpikeskkondade loomiseks ning õppekavajärgseteks õppekäikudeks. Kõikide kulutuste eesmärk on huvitav õpe ning õpilaste heaolu ja mitmekülgne areng.

Pühajärve Põhikoolis õpivad peamiselt Otepää valla lapsed. Aasta lõpus oli nimekirjas 102 õpilast ja lasteaiarühmades käis 34 last. Igal õppeaastal sõnastatakse koolis aasta eesmärk, esimese poolaasta teemaks oli karjäär ja motoks „Kaevame sügavamalt!“, teise poolaasta teemaks sai turvalisus motoga „Nutitelefon – kas sõber või vaenlane?“ Eesmärgiks on soodsa õpikeskkonna kujundamine. Tegemist vajavad 1. klassi klassiruumi remont ja uute koolilaudade ja –toolide soetamine; õpetajate toolide väljavahetamine ainekabinettides; õuesõppeklassi ja seikluspargi rajamine, kiikude soetamine ja lasteaia mänguväljaku täiustamine. Kõikidele õpilastele võimetekohase õpetuse tagamiseks töötavad koolis kolm tugiisikut ja aineõpetajad viivad läbi individuaaltunde. Infotehnoloogia edendamiseks on koolil kasutusel e-kool ja ainetunnid viiakse arvutipõhisele õppele. Kavas on Pühajärve Põhikooli 160. aastapäeva tähistamine ja kooli vilistlaste kokkutuleku korraldamine. Ilmus trükis „Meie huvitavad kooliaastad Pühajärve Põhikoolis“, mis annab ülevaate 9. klassi õpilaste seinamaalingutest. Aktiivselt kirjutatakse projekte. KIK-i rahalise toetuse projektiga oleme viinud ellu loodusalaseid ettevõtmisi. Projekti „Lapsed kooliõue liikuma ja õppima!“ andis koolile lisavahendeid, mis võimaldasid rajada kooliõue õuesõppeklassi ja seikluspargi ning täiendada lasteaia mänguala. Tänu kooli digiplaani eesmärkidele sai kool soetada viis uut sülearvutit, täiustada kooli internetivõrku, osta interaktiivsed tahvelid füüsika ja matemaatika ainekabinetti ning täiustada õpilastele kuuluvat liikuvat arvutiklassi. Koolil on olemas kaasaegne printer. Muusika ainekabinetti soetati kanded, rütmipillid ja magnetofon ning algklassidesse Eesti füüsilised seinakaardid. Arengukavas 2017. aastaks prognoositud tegevused on enamjaolt täidetud. Täitmata on spordiväljaku renoveerimine, kooli aula remont ja laboriruumi uuendamine. Lahendamist vajavad sadeveejuhtimise süsteemi rajamine ja laste toitlustamine. Lastevanemate soov on, et koolis töötaks oma köök ja toidu valmistamine toimuks kohapeal.

Otepää Muusikakoolis käis 1. jaanuari 2018. aasta seisuga 93 last. Koolis õpetatakse erinevaid puhkpille, klaverit, viiulit, akordioni, klassikalist kitarrit ja löökpille. Suuremaks ürituseks 2017. aastal oli traditsiooniline A. Kase nim. ansamblimuusika päev. Muusikakooli õpilased osalesid Tartus ja Valgas toimunud Eesti Muusikakoolide Liidu Vabariikliku poolt korraldatud konkursside eelvoorudes. Projektide „Huvihariduse kaasajastamine ja mitmekesistamine“ ja „Igal lapsel oma pill“ abil soetati muusikakoolile uusi pille: kromaatiline, kannel, flüügelhorn, altsaksofon, eufonium ja viiul. 2017/2018 õppeaasta suuremateks eesmärkideks on arengukava kinnitamine valla volikogus ja tegevusloa saamine. Jätakuvalt töötatakse selles suunas, et saaks avada pop-jazz osakonna. Uuendada tuleb õppe- ja ainekavu, seda kõikidel erialadel, mida on võimalik õppida muusikakoolis. Plaanis on soetada mitmete projektide kaasabil uusi pille.

Sotsiaal- ja tervishoid

Sotsiaalhoolekande korraldamine Otepää vallas on vallavalitsuse sotsiaalteenistuse kohustuseks. Teenistuse koosseisu kuulus kuus töötajat: osakonna juhataja, lastekaitsespetsialist, sotsiaaltööspsialist, 2 koduhooldustöötajat tugiisikud (2,0 ametikohta) ja tegelusspetsialist. Aprillist 2017 alustasime projekti "Koduteenuse ja tugiisikuteenuse arendamine Otepää, Palupera, Puka ja Sangaste piirkonnas", mille raames võtsime Otepääle tööle veel ühe koduhooldustöötaja 1,0 koormusega ja 0,5 koormusega tugiisiku täisealiste psüühikahäirega inimestele. Alates 02.05.2017 osaleb Otepää vald „Isikukeskse erihoolekande teenusmudeli pilootprojekt kohaliku omavalitsuse korralduse baasil“ piloteerimisel. Nimetatud projektist saavad kasu psüühikahäirega ja vaimupuudega täisealised isikud, kelle abistamiseks projekti vahendid on ette nähtud. Sotsiaalhoolekande instrumendid Otepääal on nii rahalised toetused kui ka hoolekandeteenused. Sotsiaal- ja tervishoiuvaldkonna tegevused ja arengud on üldiselt kooskõlas Otepää valla arengukavaga. Puudused

ja probleemid on samuti samad nagu kirjeldatud arengukavas. Eriti terav probleem on eakate- ja erivajadustega inimeste päevakeskuse puudumine, mis toob kaasa erihoolekandeteenuste kasutajate arvu püsimise või ka languse. Erihoolekande toetavate teenuste kasutajate arv ei ole kasvanud (kuigi vallas abivajajaid on), sest ei ole teenuse osutamise kohta (päevakeskust) ja kodus vastavat teenust saada ei soovi kõik abivajajad. Eesti on võtnud suuna deinstitutsionaliseerimisele, mis tähendab, et järjest rohkem on vaja arendada koduseid ja kogukonna teenuseid nii eakatele kui ka puuetega inimestele. Koduste teenuse arendamist toetab ka see, et kodus osutatav abi on odavam ja ka abivajajatele meeldivam ning sobivam. Tugiisikuid puudega lastele oli tööl 2017 neli, 2016 neli inimest, 2015 kaks, kuid puudega laste arv tõuseb ja tugiisikuid on vajalik rohkem, et abivajadusega lapsed saaksid käia nii koolis kui ka lasteaias. Hoolekandeesutuses hooldamise toetuse saajate arv on tõusnud ja tõuseb ilmselt veelgi. Kokkuvõtteks nähtub eelkirjutatust, et sotsiaalvaldkond vajab pidevat tähelepanu ja arendamist, et kõik valla abivajajad saaksid neile vajalikke toetusi ja teenuseid.

7. Ülevaade valitseva ja olulise mõju all olevate äriühingute, sihtasutuste ja mittetulundusühingute tegevusest.

SA Otepää Tervisekeskus

Sihtasutus Otepää Tervisekeskus on Otepää vallavolikogu poolt 2000. aastal tervishoiuasutus. Muutunud on teenuste pakkumise struktuur. Järjest enam pakutakse sotsiaalteenuseid ja üldarstiabi tugiteenuseid, milleks on erinevad diagnostikateenused ning koostöös teiste tervishoiuteenuste pakkujatega ortodontia-, oftalmoloogia- ning psühhiaatriateenuseid. Jätkatakse sotsiaalse rehabilitatsiooni-, füsioteraapia- ja üldhooldkoduteenuse pakkumist. Eesti Haigekassa lepingute alusel pakuti laste hambaravi ja koolitervishoiuteenust ja koostöös Tõrva Tervisekeskusega koduõendust ja üldkirurgia teenust. Ruume renditakse kolmele perearstile. Sihtasutus asub kahes eraldi paiknevas hoones.

Tervisekeskuse suuremateks investeeringuteks olid omavahenditest röntgenseadme soetamine ja ruumide remontimine. Jätkusid ettevalmistustööd projekti „Esmatasandi tervisekeskuse kaasajastamine“ ettevalmistustööd. Alustati detailplaneeringu ja eskiisprojekti koostamist uue hoone rajamiseks kesklinna. Hooldekodu hoonele koostati energიაaudit.

2017. aastal moodustas SA Otepää Tervisekeskuse müügitulu 757 391 eurot. Müügitulust moodustas üldhooldekodu teenuste müük 55%, tervishoiuteenuste müük 29%, sotsiaalse rehabilitatsiooni teenuste müük 9% ja muu müük 7%.

AS Otepää Veevärk

AS Otepää Veevärk põhieesmärgiks on kvaliteetse veevarustuse, reovee kogumise ja puhastamise teenuse ning tsentraalse soojaenergia tootmise tagamine Otepää linna elanikele, ettevõtetele ja asutustele.

Majandusaastal moodustas AS-i Otepää Veevärk müügitulu 541 972 eurot, suurenedes aastaga 6%. Müügitulust moodustas 42% toodangu ja 58% teenuste müük. Soojamajanduse mahud on jäänud samaks võrreldes eelmise majandusaastaga. Vee- ja kanalisatsiooniteenuste mahtude suurenemine 12% oli eelkõige tingitud uute tarbijate tulekuga Nõuni ja Päidla küladest ja inimeste teadlikkuse suurenemisega keskkonnavalasest käitumisest.

AS Otepää Veevärgi puurkaevudest pumbati vett eelmisel majandusaastal 113 906 m³. Mitte-tulutoova vee osatähtsus moodustas 21% pumbatust. Majandusaastal müüdi klientidele 80 tuh.m³ vett ja osutati kanalisatsiooniteenust 110 tuh.m³. Joogiveega on kindlustatud Otepää linnas 100% ja Otepää vallas 63% elanikest, ühiskanalisatsiooniga Otepää linnas 100% ja Otepää vallas 61% elanikest. 2013. aasta märtsist kehtib Konkurentsiameti poolt kinnitatud ühtne kombineeritud tariif 3,04 euro/m³. Nõuni ja Päidla külade majapidamistel ja ettevõtetel kehtib ühtne kombineeritud tariif 3,30 euro/m³, mis on 2016. aastal kinnitatud Konkurentsiameti poolt.

AS Otepää Veevärgi katlamaja tootis majandusaastal 6 119 MWh soojusenergiat. Soojusenergiat ja sooja vett müüdi ettevõtetele ja elanikkonnale kokku 4 927 MWh. Aruandeaasta lõpuks oli tsentraalse soojatarbimise püsikliente 51. Tariife ei ole muudetud ja piirhinnaks on 46,66 EUR/MWh.

Palupera valla ja Otepää valla haldusüksuste piiride muutmise kokkuleppe alusel anti AS-le Otepää Veevärk üle Nõuni ja Päidla külade veevärgi ja kanalisatsioonirajatised jääkmaksumusega 102 293 eurot ja OÜ Palu-Teenus.

Majandusaasta investeeringud olid küttetorustiku renoveerimine maksumusega 415 672 eurot ja katlamaja renoveerimine maksumusega 5 270 eurot. SA Keskkonnainvesteeringute keskus toetas küttetorustike renoveerimist 200 543 euro ulatuses.

Aktsiaseltsi põhieesmärgiks 2018. aastal on tagada häireteta veevarustusteenuse, reovee kogumise ja puhastamise teenus piirkonnas ning tsentraalse soojavarustuse tagamine Otepää linnas. Jätkata toetuste abil soojamajanduse renoveerimist nii soojatootmise kui ka soojatorustike osas.

OÜ Otepää Maamõõdubüroo

Otepää Maamõõdubüroo asutati 1995. aasta aprillis Otepää Linnavalitsuse munitsipaaltegevõttena maareformitööde teostamiseks. 1997. aasta 12. septembril nimetati munitsipaaltegevõte ümber osaühinguks, mille omanikuks on Otepää Vallavalitsus osakapitali suurusega 2 556 eurot. Tema eesmärgiks on Otepää piirkonnale erinevate ehitusgeoloogiliste ja –geodeetiliste teenuste pakkumine (kadastrüüksuste moodustamine ja jagamine, mõõdistusprojektide teostamine, piirimärkide otsimine ja taastamine, geoaluse ja geodeetiliste tööde teostamine). OÜ Otepää Maamõõdubürood juhib üheliikmeline juhatus. Müügitulu oli 2017. aastal 43 756 eurot, käive suurenes võrreldes eelmise aastaga 35 %. Teenus on seotud ehitus- ja kinnisvara turul toimuvaga, kui kinnisvara soetatakse aktiivselt on käive suurem, kui vähem, on käive väiksem. Maamõõdubüroo ei oma olulist vara, sellest tulenevalt on varade maht seotud üksnes käibevaraga.

8. Ülevaade sisekontrollisüsteemist.

Vallavalitsuse struktuuris ei ole siseaudiitori ametikohta. Sisekontrollisüsteem hõlmab asutusesiseste protseduuride olemasolu, nende täitmise jälgimist, mis annab mõistliku kindlustunde, et tegevus on seaduspärane ja otstarbekas. Kontrolli teostab vallavolikogu revisjonikomisjon, vajadusel kaasatakse sõltumatuid kontrollijaid, valla majandusaasta aruannet auditeerib vähempakkumise võitnud audiitorfirma. Kontrollimiste käigus esitatakse ettepanekuid töö paremaks korraldamiseks. Vallavalitsuse ja tema hallatavate asutuste kontrolli tõhususe tagavad:

- ametiasutuste tegevuse reglementeeritus;
- ühtse finantsarvestuse (Pmen) ja dokumendihalduse (Amphora) tarkvarasüsteemide pidev täiendamine ja kaasajastamine ning nende kasutamine vallavalitsuses;
- infosüsteemidele juurdepääs ainult selleks volitatud ametnikele;
- raamatupidamise sisekorra eeskirjade kohaste inventuuride läbiviimine;
- vallavara kasutamise, käsutamise korra kehtestamine;
- revisjonikomisjoni poolt pistelise kontrolli teostamine;
- raamatupidamise algdokumentide kinnitamine ja kontrollimine;
- pidev finantstulemuste võrdlemine eelarvestatud summadega;

Konsolideerimisgrupi raamatupidamise aastaaruanne**Konsolideeritud bilanss**

(eurodes)

	Lisa	31.12.2017	31.12.2016
VARAD			
Käibevara			
Raha	2	1 264 277	776 072
Maksu-, lõivu- ja trahvinõuded	3	235 282	240 416
Muud nõuded ja ettemaksed	4	410 179	329 462
Varud	5	5 691	6 974
Käibevara kokku		1 915 429	1 352 924
Põhivara			
Finantsinvesteeringud	8	511	511
Nõuded ja ettemaksed	4	18 150	22 259
Kinnisvarainvesteeringud	9	121 904	125 998
Materiaalne põhivara	10	8 988 536	8 280 861
Põhivara kokku		9 129 101	8 429 629
VARAD KOKKU		11 044 530	9 782 553
KOHUSTISED			
Lühiajalised kohustised			
Võlad tarnijale	11	199 143	78 254
Võlad töötajatele	11	102 030	98 388
Muud kohustised ja saadud ettemaksed	12	253 676	239 648
Laenukohustised	13	166 903	145 779
Lühiajalised kohustised kokku		721 752	562 069
Pikaajalised kohustised			
Võlad tarnijale	11	14 160	13 616
Laenukohustised	13	1 923 659	1 195 825
Pikaajalised kohustised kokku		1 937 819	1 209 441
KOHUSTISED KOKKU		2 659 571	1 771 510
NETOVARA			
Kassareserv		20 000	20 000
Eelmiste perioodide akumulieeritud tulem		8 342 134	8 224 712
Aruandeaasta tulem		22 825	-233 669
NETOVARA KOKKU		8 384 959	8 011 043
KOHUSTISED JA NETOVARA KOKKU		11 044 530	9 782 553

Konsolideeritud tulemiaruanne

(eurodes)

	Lisa	2017	2016
Maksutulud ja riigilõivud	3	2 705 174	2 509 231
Tulud kaupade ja teenuste müügist	15	1 677 205	1 561 968
Saadud toetused	14	2 143 992	1 988 360
Muud tegevustulud	16	8 367	20 418
Tegevustulud kokku		6 534 738	6 079 977
Antud toetused	17	-410 983	-356 228
Tööjõukulud	18	-3 328 817	-3 058 661
Muud tegevuskulud	19	-2 189 567	-2 094 267
Põhivara amortisatsioon ja ümberhindlus	9,10	-568 887	-798 953
Tegevuskulud kokku		-6 498 254	-6 308 109
TEGEVUSTULEM		36 484	-228 132
Intressikulu	13,20	-14 126	-9 635
Tulu hoiustelt ja väärtpaperitelt	2,20	123	91
Muud finantstulud ja -kulud	20	344	4 007
Finantstulud ja -kulud kokku		-13 659	-5 537
ARUANDEAASTA TULEM		22 825	-233 669

Konsolideeritud rahavoogude aruanne

(eurodes)

	Lisa	2017	2016
Rahavood põhitegevusest			
<u>Tegevustulem</u>		36 484	-228 132
<u>Korrigeerimised:</u>			
Põhivara amortisatsioon ja ümberhindlus	9,10	568 887	798 953
Käibemaksukulu põhivara soetuselt	19	102 024	130 583
Kasum/kahjum kinnisvarainvesteeringute ja põhivaramüügist	16	2 018	-7 766
Saadud sihtfinantseerimine põhivara soetuseks	14	-326 122	-442 168
Antud sihtfinantseerimine põhivara soetuseks	17	43 867	25 000
<u>Korrigeeritud tegevustulem</u>		427 158	276 470
Põhitegevusega seotud käibevarade netomuutus		-65 489	14 101
Põhitegevusega seotud kohustiste netomuutus		56 249	48 228
Palu-Teenus OÜ käibevarade ja kohustiste muutus		566	0
Rahavood põhitegevusest kokku		418 484	338 799
Rahavood investeerimistegevusest			
Tasutud materiaalse põhivara eest		-749 203	-844 941
Laekunud kinnisvarainvesteeringute ja materiaalse põhivara müügist		11 110	30 202
Laekunud sihtfinantseerimisest põhivara soetuseks		116 852	88 116
Tasutud sihtfinantseerimist põhivara soetuseks	17	-43 867	-25 000
Laekunud intressid ja muud finantstulud		1 000	4 098
Rahavood investeerimistegevusest kokku		-664 108	-747 525
Rahavood finantseerimistegevusest			
Saadud laene	13	900 000	700 000
Tasutud laene	13	-147 666	-139 666
Tasutud kapitalirendikohustised	13	-3 376	-762
Tasutud intresse ja muid finantskulusid		-15 129	-9 844
Rahavood finantseerimistegevusest kokku		733 829	549 728
Rahavood kokku		488 205	141 002
Raha ja selle ekvivalendid perioodi alguses	2	776 072	635 070
Raha ja selle ekvivalendid perioodi lõpus	2	1 264 277	776 072
Raha ja selle ekvivalendi muutus		488 205	141 002

Konsolideeritud netovara muutuste aruanne

(eurodes)

	Lisa	Kassareserv	Akumuleeritud tulem	Kokku
Saldo seisuga 31.12.2015		6 400	8 224 741	8 231 141
Põhivara ümberhindlus	10	0	13 571	13 571
Kassareservi suurendamine		13 600	-13 600	0
Aruandeperioodi tulem	0		-233 669	-233 669
Saldo seisuga 31.12.2016		20 000	7 991 043	8 011 043
Põhivara ümberhindlus	10	0	1 099	1 099
Muu muutus		0	349 992	349 992
Aruandeperioodi tulem		0	22 825	22 825
Saldo seisuga 31.12.2017		20 000	8 364 959	8 384 959

Muu muutus: AS-le Otepää Veevärk üle antud Nõuni ja Päidla külade veevärgi ja kanalisatsioonirajatised 101 938 eurot, nende alune maa 355 eurot, OÜ Palu-Teenuse rajatised 245 299 eurot, OÜ Palu-Teenuse käibevarade ja kohustiste muutus 566 eurot ja Otepää vallale antud Nõuni piirkonnas munitsipaliseeritud maa 1 834 eurot.

Eelarve täitmise aruanne

(eurodes)

Eelarveklassifikaator	Esialgne eelarve	Lõplik eelarve	Eelarve täitmine
Põhitegevuse tulud	4 577 500	4 986 231	5 033 648
Maksutulud	2 633 000	2 633 000	2 710 402
Tulud kaupade ja teenuste müügist	462 500	511 445	519 934
Saadavad toetused tegevuskuludeks	1 472 000	1 831 786	1 793 158
Muud tegevustulud	10 000	10 000	10 154
Põhitegevuse kulud	4 533 700	4 896 601	4 742 370
Vallavolikogu	43 323	47 323	43 629
Vallavalitsus	323 600	428 002	423 389
Reservfond	31 200	17 953	0
Omavalitsusliidud	33 900	33 900	32 178
Valimised	8 061	8 061	7 809
Korrakaitse	2 690	2 690	1 885
Päästeteenistus (rannavalve)	19 000	20 450	20 444
Valla teed	130 000	134 030	128 726
Transpordikorraldus	17 000	17 000	13 660
Turism	0	5 295	4 989
Arendusprojektid	36 100	31 150	27 985
Planeerimis- ja ehitusteenistus	67 793	68 759	66 196
Jäätmekäitlus	23 460	30 221	28 148
Parkide ja haljasalade heakord	135 800	137 170	133 444
Elamumajandus	16 000	19 000	16 409
Veemajandus	21 400	27 507	25 611
Tänavavalgustus	74 000	74 000	70 301
Kalmistud	26 000	26 000	22 672
Külastuskeskuse hoone haldus	12 000	12 000	11 879
Kommunaalteenistus	49 582	50 502	47 089
Spordirajatised	34 540	34 540	32 740
Apteekrimägi	12 540	12 540	12 523
Spordiorganisatsioonid	74 000	74 000	74 000
Otepää Muusikakool	171 910	176 197	174 716
Otepää Avatud Noortekeskus	26 893	34 458	34 132
Noorsootöö	0	28 384	28 140
Spordiüritused	13 000	13 250	11 483
Rahvusvahelised spordiüritused	21 000	21 000	20 900
Otepää Linnaraamatukogu	51 522	51 522	51 339
Pühajärve Raamatukogu	20 483	20 483	20 094
Otepää Kultuurikeskus	66 536	69 036	68 983
Muuseumid	5 000	6 100	6 100
Kultuuriüritused	35 500	50 186	49 905
Toetus kultuuriseltsidele, organisatsioonidele	16 000	16 250	16 149
Meedia	28 200	28 200	27 675

Religiooniteenused	3 000	3 000	3 000
Otepää Lasteaed	621 861	626 321	626 202
Pühajärve Põhikooli lasteaiarühmad	101 684	101 684	97 072
Pühajärve Põhikool	385 864	423 412	423 050
Otepää Gümnaasiumi põhihariduse otsekulud	516 980	567 529	567 412
Otepää Gümnaasium gümnaasiumhariduse otsekulud	158 424	162 661	162 579
Otepää Gümnaasiumi kaudsed kulud	395 958	420 132	410 760
Otepää Gümnaasiumi spordihoone	62 300	59 800	58 870
Koolitransport	65 000	65 000	55 144
Koolitoit	107 000	105 792	105 388
Otepää Gümnaasiumi õpilaskodu	58 500	58 500	57 944
Hariduskulu teistele omavalitsustele	60 000	74 074	70 623
Muu haridus	9 300	10 597	10 596
Puuetega inimeste sotsiaalne kaitse	76 414	86 348	59 910
Eakate sotsiaalhoolekande asutused	69 500	69 500	68 594
Muu perekondade ja laste sotsiaalne kaitse	61 100	103 945	91 775
Riiklik toimetulekutoetus	32 850	31 159	28 008
Eakate sotsiaalne kaitse	7 144	7 144	4 217
Sotsiaalse kaitse haldus	92 788	92 844	85 904
Põhitegevuse tulem	43 800	89 630	291 278
Investeeringustegevus	-1 316 900	-1 382 670	-915 856
Investeeringustegevuseks saadav sihtfinantseerimine(+)	660 000	519 230	92 230
Investeeringustegevuseks antav sihtfinantseerimine (-)	-300 000	-310 000	-310 000
Osaluste ja aktsiate soetus (-)	-220 000	-220 000	-219 840
Põhivara soetus(-)	-1 442 000	-1 357 000	-465 221
Vallavalitsus	-20 000	-20 000	0
Valla teed	-246 000	-121 000	-77 304
Heakord	-40 000	-40 000	-12 000
Veemajandus	-80 000	-30 000	0
Tänavavalgustus	-600 000	-600 000	0
Spordirajatised	-60 000	-45 000	0
Muuseumid	-72 000	-72 000	0
Otepää Kultuurikeskus	-250 000	-355 000	-332 714
Otepää Lasteaed	-50 000	-50 000	-21 087
Otepää Gümnaasium	-24 000	-24 000	-22 116
Finantstulud (+)	100	100	94
Finantskulud (-)	-15 000	-15 000	-13 119
Eelarve tulem	-1 273 100	-1 293 040	-624 578
Finantseerimistegevus	1 131 800	1 131 800	771 623
Kohustiste võtmine (+)	1 260 000	1 260 000	900 000
Kohustiste tasumine (-)	-128 200	-128 200	-128 377
Likviidsete varade muutus	-141 300	-161 240	147 045

Eelarve täitmise aruanne on koostatud vallavalitsuse kui juriidilise isiku kohta ja vastab oma koosseisult konsolideerimata finantsaruannetele (vt lisa 24).

Eelarve täitmise aruanne on koostatud kassapõhisel printsiibil ning ei ole konsolideerimata finantsaruannetega võrreldav. Eelarve täitmise aruannet selgitab lisa nr. 25.

Konsolideeritud raamatupidamise aastaaruande lisad.

Lisa 1. Aastaaruande koostamisel kasutatud arvestuspõhimõtted

Otepää Vallavalitsuse konsolideerimisgrupi 2017. aasta raamatupidamise aastaaruanne on kooskõlas Eesti finantsaruandluse standardiga, mis tugineb rahvusvaheliselt tunnustatud arvestuspõhimõtetele ning mille põhinõuded on kehtestatud Eesti Vabariigi Raamatupidamise seaduses, mida täiendavad avaliku sektori finantsarvestuse ja –aruandluse juhend ning Raamatupidamise Toimkonna juhendid (RTJ). Konsolideerimisgrupi raamatupidamise aastaaruanne on koostatud lähtudes soetusmaksumuse printsiibist, v. a olulised enne 1995. a soetatud kinnisvarainvesteeringud ja materiaalne põhivara, mis on kajastatud ühekordselt ümberhinnatud väärtuses. Raamatupidamise aastaaruanne on koostatud eurodes.

Varade ja kohustiste jaotus lühi- ja pikaajalisteks

Varad ja kohustised on bilansis jaotatud lühi- ja pikaajalisteks lähtudes sellest, kas vara või kohustise eeldatav valdamine kestab kuni ühe aasta või kauem bilansikuupäevast arvestatuna.

Raha ja raha ekvivalendid

Bilansis kajastatakse raha ja selle ekvivalentidena kassas olevat sularaha ning arvelduskontode jääke. Rahavoogude aruandes kajastatakse raha ja selle ekvivalentidena lisaks rahale paigutusi aktsiatesse ja osakutesse, mis on bilansis kajastatud kirjel finantsinvesteeringud. Aktsiad on kajastatud turuväärtuses.

Nõuded

Maksu-, lõivu-, trahvi- ja muud nõuded kajastatakse bilansis nõudeõiguse tekkimise momendil soetusmaksumuses. Nõuded hinnatakse lähtuvalt tõenäoliselt laekuvatest summadest. Nõuete hindamisel on kasutatud ligikaudset meetodit. Iga nõude väärtuse langust on hinnatud eraldi, arvestades olemasolevat informatsiooni ostja maksuvõimelisuse kohta. Ebatõenäoliselt laekuvad nõuded on bilansis tõenäoliselt laekuva summani alla hinnatud. Varem allahinnatud ebatõenäoliste nõuete laekumisi kajastatakse ebatõenäoliste nõuete kulu vähendusena. Nõuded loetakse lootusetuks, kui juhtkonna hinnangul puuduvad võimalused nõude kogumiseks.

Varud

Varud võetakse arvele nende soetusmaksumuses, mis koosneb ostukuludest ja muudest otsestest kulutustest, mis on vajalikud varude viimiseks nende olemasolevasse asukohta ja seisundisse (v.a. käibemaks). Varude kuludes kajastamisel ja varude bilansilise väärtuse arvutamisel kasutatakse kaalutud keskmise soetusmaksumuse meetodit.

Varud hinnatakse bilansis lähtudes sellest, kumb on madalam, kas nende soetusmaksumus või neto realiseerimismaksumus. Materjal hinnatakse alla juhul, kui nendest valmistatavate valmistoodete hinnanguline soetusmaksumus ületab samade valmistoodete neto realiseerimismaksumuse.

Valitseva ja olulise mõju all olevad üksused

Valitseva mõju korral omab konsolideerimisgrupp üldreeglina üle 50% hääleõigust vastava üksuse nõukogus või muus kõrgemas juhtorganis. Olulise mõju all olevaks loetakse üksusi, mille nõukogus või muus kõrgemas juhtorganis omab konsolideerimisgrupp 20 kuni 50% hääleõigusest.

Osalused konsolideerimata aruannetes

Aruandekohuslase bilansis kajastatakse tuletatud soetusmaksumuses neid osalusi sihtasutustes ja äriühingutes, mille üle aruandekohuslasel on valitsev mõju.

Alla 50%-lisi osalusi sihtasutustes ei kajastata bilansis, vaid need on soetamisel kajastatud kuluna.

Tuletatud soetusmaksumuseks loetakse kuni 31.12.2003 soetatud osaluste korral nende väärtus kapitaliosaluse meetodil ning peale 31.12.2003 soetatud osaluste korral nende soetusmaksumus. Tuletatud soetusmaksumus hinnatakse alla, kui osaluse objekti omakapitalist aruandekohustislasele kuuluv osa (valitseva mõju all olevate sihtasutuste korral nende omakapital tervikuna) on langenud

allapoole osaluse bilansilisest väärtusest. Kajastatud allahindlusi taastatakse järgmistel perioodidel, kuid mitte kõrgemale tuletatud soetusmaksumusest.

Konsolideerimine

Valitseva mõju all olevate üksuste ja olulise mõju all olevate äriühingute tegevus kajastub konsolideeritud aruandes alates valitseva või olulise mõju tekkimisest kuni selle katkemiseni.

Valitseva mõju all olevate üksuste ja olulise mõju all olevate äriühingute soetamist kajastatakse ostumeetodil, mille korral hinnatakse omandatud osaluste varad ja kohustised nende õiglasest väärtusest (v.a. ühise kontrolli all toimuvad soetused, mida kajastatakse nende raamatupidamisväärtuses). Valitseva mõju all olevate üksuste finantsnäitajad on konsolideeritud aruannetes liidetud rida-realt meetodil, kusjuures konsolideerimisel hõlmatud üksuste omavahelised nõuded, kohustised, tulud, kulud ning realiseerimata kasumid ja kahjumid on elimineeritud.

Osalusi olulise mõju all olevates äriühingutes kajastatakse konsolideeritud aruannetes kapitaliosaluse meetodil.

Finantsinvesteeringud

Muude pikaajaliste finantsinvesteeringutena kajastatakse aktsiaid ja osi, millest grupp omab alla 20%. Nimetatud pikaajalised finantsinvesteeringud on kajastatud soetamisväärtuses, kuna nende osatähtsus on väga väike ning nende õiglast väärtust ei ole olnud võimalik usaldusväärset hinnata. Finantsinvesteeringute oste ja müüke kajastatakse tehingupäeval.

Kinnisvarainvesteeringud

Kinnisvarainvesteeringuna on kajastatud objekte, mida hoitakse väljarentimise või turuväärtuse tõusmise eesmärgil ja mida konsolideerimisgrupp ega ükski teine avaliku sektori üksus ei kasuta põhitegevuses. Kinnisvarainvesteeringuid kajastatakse soetusmaksumuse meetodil (soetusmaksumus, millest on maha arvatud akumulieeritud kulum ja võimalikud allahindlused) analoogiliselt materiaalse põhivara kajastamisele.

Materiaalne põhivara

Materiaalseks põhivaraks loetakse ettevõtte enda majandustegevuses kasutatavaid varasid kasuliku tööeaga üle ühe aasta ja soetusmaksumusega alates 5 000 eurost, välja arvatud maa ja kunstiväärtused, mis võetakse soetusmaksumuses arvele olenemata maksumusest.

Põhivara rekonstrueerimisväljaminekud, mis vastavad materiaalse põhivara mõistele, liidetakse materiaalse põhivara soetusmaksumusele. Rekonstrueerimisväljaminekute lisamisel hinnatakse vara järelejäänud kasulikkude eluiga ja vajadusel reguleeritakse põhivara kulumini normi.

Põhivara soetusmaksumusse arvatakse kulutused, mis on vajalikud selle kasutuselevõtmiseks, v.a. soetusega kaasnevad maksud, lõivud, laenu-, koolitus- ja lähetuskulud, mis kajastatakse kuluna. Põhivara kajastatakse soetusmaksumuses, millest on maha arvatud akumulieeritud kulum. Kulumini arvestamisel kasutatakse lineaarset meetodit. Kulumini norm määratakse igale põhivara objektile eraldi, sõltuvalt selle hinnangulisest kasulikkudest elueast. Kui põhivara koosneb erineva hinnangulise kasulikkude elueaga komponentidest, mille soetusmaksumust on võimalik usaldusväärset hinnata, võetakse komponendid eraldi arvele.

Maa arvelevõtmiseks kasutatakse maamaksustamishinda, kui turuhind ei ole teada. Turuhinna puudumise korral on teiselt avaliku sektori üksuselt saadud põhivara lubatud erandjuhul võtta arvele ka üleandja bilansilises jääkmaksumuses. Põhivara gruppide kasulikkude eluiga aastates:

<u>Põhivara grupi nimi</u>	<u>Kasulikkude eluiga</u>
Hooned ja rajatised	17-40 aastat
Masinad ja seadmed	3-5 aastat
Muu amortiseeruv materiaalne põhivara	3-5 aastat

Renditud vara

Kapitalirendina käsitletakse rendilepingut, mille puhul kõik olulised vara omandiga seonduvad riskid ja hüved kanduvad üle rentnikule. Muud rendilepingud kajastatakse kasutusrendina.

(a) Aruandekohustislane on rentnik

Kapitalirenti kajastatakse bilansis vara ja kohustisena renditud vara õiglase väärtuse summas või rendimaksede miinimumsumma nüüdisväärtuses, juhul kui see on madalam. Kapitalirendi tingimustel renditud varasid amortiseeritakse sarnaselt omandatud põhivaraga, välja arvatud juhul, kui ei eksisteeri piisavat kindlust, kas rentnik omandab rendiperioodi lõpuks vara omandiõiguse – sellisel juhul amortiseeritakse vara kas rendiperioodi jooksul või kasuliku eluea jooksul, olenevalt sellest, kumb on lühem. Kapitalirendi maksed jagatakse kohustist vähendavateks põhiosa tagasimakseteks ning intressikuluks.

Kasutusrendi maksed kajastatakse kuluna ühtlaselt rendiperioodi jooksul.

(b) Aruandekohustislane on rendileandja

Kapitalirendi alusel väljarenditud vara kajastatakse bilansis nõudena kapitalirenti tehtud netoinvesteeringu summas. Rentnikult saadavad rendimaksed jagatakse kapitalirendinõude põhiosa tagasimakseteks ja intressituluks.

Kasutusrendi tingimustel väljarenditud vara kajastatakse bilansis tavakorras, analoogselt muu põhivaraga. Kasutusrendimaksed kajastatakse tuluna ühtlaselt rendiperioodi jooksul.

Sihtfinantseerimine

Sihtfinantseerimisena kajastatakse sihtotstarbeliselt antud ja teatud tingimustega seotud toetusi. Sihtfinantseerimist ei kajastata tuluna või kuluna enne, kui eksisteerib piisav kindlus, et toetuse saaja vastab sihtfinantseerimisega seotud tingimustele ja sihtfinantseerimine leiab aset.

Saadud sihtfinantseerimise kajastamisel rakendatakse brutomeetodit, mille järgi kajastatakse nii saadud sihtfinantseerimist kui ka selle arvel tehtud kulutusi või põhivara soetust mõlemaid eraldi.

Tegevuskulude sihtfinantseerimise kajastamisel lähtutakse tulude ja kulude vastavuse printsiibist ning tulu sihtfinantseerimisest kajastatakse proportsionaalselt sellega seonduvate kuludega.

Sihtfinantseerimise korral põhivara soetamiseks võetakse vara bilansis arvele tema soetusmaksumuses, sihtfinantseerimise summa aga kajastatakse samal ajal tuluna.

Kassareserv

Kassareserv on moodustatud volikogu otsusega akumuleeritud tulemist eesmärgiga tagada vallavalitsuse likviidsus. See väljendab ühtlasi likviidse rahana hoidmisele kuuluvat summat, mida võib kasutada aruandeaasta keskel laekumiste viibimisel eelarveliste kulude katmiseks, kuid see tuleb vähemalt aruandeaasta lõpuks rahana taastada.

Tulude arvestus

Kogutud maksude ning loodusvarade kasutamise ja saastetasude tulu võetakse arvele tekkepõhiselt vastavalt Maksu- ja Tolliameti ja Keskkonnaministeeriumi poolt esitatud teatistele. Kohalike maksude tulu võetakse arvele tekkepõhiselt vastavalt esitatud maksudeklaratsioonidele. Lõivutulu kajastatakse lõivuga maksustatud toimingu päeval ning trahve trahvide määramise päeval. Toodete, kaupade ja põhivara müügist saadud tulu kajastatakse siis, kui kõik olulised omandiga seotud riskid on läinud üle ostjale ning müügitulu ja tehinguga seotud kulu on usaldusväärset määratav. Tulu teenuste müügist kajastatakse teenuse osutamisel, lähtudes valmidusastme meetodist. Intressitulu kajastatakse tekkepõhiselt sisemise intressimäära alusel. Dividenditulu kajastatakse dividendide väljakuulutamisel.

Kulude arvestus

Kulusid kajastatakse tekkepõhiselt. Põhivara või varude soetamisel tasutud mittetagastatavad maksud ja lõivud, s.h. käibemaks, mida ei saa arvata sisendkäibemaksuks, kajastatakse soetamishetkel kuluna tulemiaruaande kirjel muud tegevuskulud. Arendusväljaminekud kajastatakse tekkimise momendil kuluna.

Seotud osapooled

Seotud osapoolteks loetakse Otepää valla volikogu ja valitsuse liikmed ning asutuste juhid, kellele on antud õigus iseseisvalt lepinguid sõlmida, konsolideerimisgruppi kuuluvate sihtasutuste, mittetulundusühingute ja äriühingute nõukogude ja juhatuste liikmed, kõigi eelpool loetletud tegev- ja kõrgema juhtkonna liikmete lähedased pereliikmed, samuti ka nende valitseva ja olulise mõju all olevad sihtasutused, mittetulundusühingud ja äriühingud.

Bilansipäevajärgsed sündmused

Konsolideerimisgrupi raamatupidamise aastaaruandes kajastuvad olulised vara ja kohustiste hindamist mõjutavad asjaolud, mis ilmnesisid bilansikuupäeva ja aruande koostamispäeva vahemikul, kuid on seotud aruandeperioodil või varasematel perioodidel toimunud tehingutega.

Bilansipäevajärgsed sündmused, mida ei ole varade ja kohustiste hindamisel arvesse võetud, kuid mis võivad oluliselt mõjutada järgmise aruandeaasta tulemust, avalikustatakse raamatupidamise aastaaruande lisades.

Eelarve täitmise aruanne

Eelarve täitmise aruanne on koostatud vallavalitsuse kohta (konsolideerimata) kassapõhiselt, mistõttu selle andmeid ei ole võimalik võrrelda tekkepõhistes konsolideerimata aruannetes kajastatud andmetega. Lisaks kassapõhisest printsiibist tulenevatele ajalistele erinevustele on selles kasutusel veel järgmised olulised erinevad arvestuspõhimõtted:

- 1) põhivara soetamisel tasutud summad kajastatakse eelarve täitmisel kuluna ning põhivara müügist laekunud summad tuluna, amortisatsiooni ja muid põhivaradega tehtud mitterahalisi tehinguid eelarve täitmise aruandes ei kajastata;
- 2) kaupade ja teenuste ning põhivarade soetamisel lisanduv käibemaks, mida ei saa arvata sisendkäibemaksuks, on eelarve täitmise aruandes kajastatud vastavate kaupade, teenuste ja põhivara soetamise kuluna.

Lisa 2. Raha ja selle ekvivalendid

(eurodes)

	30.12.2017	30.12.2016
Sularaha	1 808	662
Pangakonto SEB pank	1 114 262	499 772
Pangakonto Swedbank	101 855	84 906
Pangakonto Danske bank	46 211	190 572
Pangakonto Luminor bank	141	160
Kokku raha	1 264 277	776 072
Rahalt teenitud intressitulu (vt lisa 20)	123	91

Lisa 3. Maksud, lõivud ja trahvid**A. Maksu-, lõivu- ja trahvinõuded ja maksukohustised**

(eurodes)

	Lühiajalised nõuded		Lühiajalised kohustised	
	31.12.2017	31.12.2016	31.12.2017	31.12.2016
Maksud brutosummas	233 543	238 063	237 152	224 569
<i>Tulumaks</i>	<i>233 543</i>	<i>238 063</i>	<i>76 351</i>	<i>69 022</i>
<i>Maamaks</i>	<i>0</i>	<i>0</i>	<i>591</i>	<i>707</i>
<i>Käibemaks</i>	<i>0</i>	<i>0</i>	<i>314</i>	<i>7 298</i>
<i>Sotsiaalmaks</i>	<i>0</i>	<i>0</i>	<i>142 881</i>	<i>131 163</i>
<i>Töötuskindlustusmaksed</i>	<i>0</i>	<i>0</i>	<i>9 359</i>	<i>9 013</i>
<i>Kogumispensionimaksed</i>	<i>0</i>	<i>0</i>	<i>7 439</i>	<i>6 745</i>
<i>Muud riiklikud maksed</i>	<i>0</i>	<i>0</i>	<i>217</i>	<i>621</i>
Loodusressursside kasutamise ja saastetasud	1 739	2 353	4 068	4 084
Kokku maksud, lõivud ja trahvid	235 282	240 416	241 220	228 653

Nõuded loodusressursside kasutamisest ja saastetasudest jagunevad järgmiselt: vee-erikasutustasu 1739 eurot (2016.a 2353 eurot).

B. Maksu-, lõivu ja trahvitus

(eurodes)

	Tulud	
	31.12.2017	31.12.2016
Maksud	2 705 174	2 509 231
<i>Tulumaks</i>	<i>2 604 525</i>	<i>2 407 839</i>
<i>Maamaks</i>	<i>88 806</i>	<i>89 615</i>
<i>Reklaamimaks</i>	<i>11 843</i>	<i>11 777</i>
Lõivud (vt lisa 15)	9 634	12 643
Loodusressursside kasutamise ja saastetasud	9 201	10 416
<i>Tasud vee erikasutusest (vt lisa 16)</i>	<i>9 201</i>	<i>8 942</i>
<i>Saastetasud (vt lisa 16)</i>	<i>0</i>	<i>1 474</i>
Kokku maksud, lõivud, trahvid	2 724 009	2 532 290

Tulu- ja maamaksu kogub Maksu- ja Tolliamet. Aruandeperioodilõpuks deklareeritud, kuid laekumata maksutulu on kajastatud vastavalt Maksu- ja Tolliametist saadud teatele.

Vee-erikasutuse ja jäätmete saastetasu kajastatakse vastavalt Maksu- ja Tolliametist saadud teatisele. Kohaliku maksuna on Otepää vallas kehtestatud reklaamimaks.

Lisa 4. Muud nõuded ja ettemaksed

(eurodes)

	30.12.2017		31.12.2016	
	Lühiajaline osa	Pikaajaline osa	Lühiajaline osa	Pikaajaline osa
Nõuded ostjate vastu	113 058	0	101 645	0
<i>Ostjatelt laekumata arved</i>	<i>114 126</i>	<i>0</i>	<i>102 592</i>	<i>0</i>
<i>Ebatõenäoliselt laekuvaks hinnatud nõuded</i>	<i>-1 068</i>	<i>0</i>	<i>-947</i>	<i>0</i>
Nõuded põhivara müügist	5 000	18 150	5 000	22 259
Maksude ettemaksed ja tagasinõuded	240 605	0	194 996	0
Nõuded toetuste eest (vt lisa 14)	29 105	0	250	0
Ettemakstud toetused	15 823	0	13 417	0
Ettemakstud tulevaste perioodide kulud	4 567	0	12 145	0
<i>Muud ettemakstud tulevaste perioodide kulud</i>	<i>4 567</i>	<i>0</i>	<i>12 145</i>	<i>0</i>
Viitlaekumised	16	0	3	0
Muud nõuded	2 005	0	2 006	0
Kokku muud nõuded ja ettemaksed	410 179	18 150	329 462	22 259

Maksude ettemaksed: Maksu- ja Tolliametile ülekantud, deklareeritud maksud, mille tasumise tähtaeg ei ole veel kätte jõudnud;

Nõuded toetuste eest: saamata tegevuskulude sihtfinantseerimine;

Nõuded põhivara müügist: nõue keskasula soojatrasside müügist;

Ettemakstud toetused: omavalituse poolt välja makstud hajaasustusprogrammi toetused;

Ettemakstud tulevaste perioodide kulud: kindlustute ettemaksed, perioodiliste väljaannete tellimiskulud ning ettemaksed hankijatele, mis tasaarveldatakse 2018. aastal;

Viitlaekumised: laekumata intressid;

Muud nõuded makstud kautsion hagi tagamise taotluselt nõudes Novabild OÜ vastu ja RMK-lt renditud maade ettemaksed.

Lisa 5. Varud

(eurodes)

	31.12.2017	31.12.2016
Tooraine ja materjalid	5 566	6 793
Ostetud kaubad müügist	125	181
Kokku varud	5 691	6 974

Varusid allahinnatud ei ole ja nad esitatakse kaalutud keskmise soetushinna meetodil. AS Otepää Veevärgil on tooraine ja materjalina arvel laos olev ehitus- ja küttematerjal; Ostetud kaubad müügist sisaldab spordihoones müügil olevaid karastusjooke.

Lisa 6. Osalused sihtasutustes

Käesolevas konsolideeritud aruandes on rida-realt konsolideeritud järgmised valitseva mõju all olevad sihtasutused:

(eurodes)

Nimetus	Osalus %	Tulemiaruaande näitajad				Bilansinäitajad aasta lõpus		
		Tegevus-tulud	Tegevus-kulud	Finants-tulud/-kulud	Tulem	Varad	Kohustus- sed	Netovara
SA Otepää Tervisekeskus								
2017	100	808 703	-727 650	11	81 064	618 545	355 042	263 503
2016		727 102	-698 555	11	28 558	242 630	60 191	182 439
2015		669 706	-642 000	3	27 709	211 487	57 606	153 881
2014		597 490	-570 735	-8	26 747	187 479	61 306	126 173
2013		538 674	-549 131	-61	-10 518	154 397	54 972	99 425

SA Otepää Tervisekeskuse asutas 18.09.2000. a Otepää Vallavolikogu. Asutamisel maksti sihtasutusele sihtkapitali 63,91 eurot. Sihtasutuse nõukogu on viie ja juhatus ühe liikmeline.

Lisa 7. Osalused tütarettevõtjates

Käesolevas konsolideeritud aastaaruandes on rida-realt konsolideeritud järgmised valitseva mõju all olevad äriühingud:

(eurodes)

Nimetus	Osalus %	Tulemiaruaande näitajad				Bilansinäitajad aasta lõpus		
		Tegevus-tulud	Tegevus-kulud	Finants-tulud/-kulud	Tulem	Varad	Kohustus- sed	Netovara
AS Otepää Veevärk	100							
2017		756 453	-658 403	-1 044	97 006	2 617 087	256 019	2 361 068
2016		519 799	-668 726	-1 392	-150 319	2 221 698	279 769	1 941 929
2015		489 643	-636 302	-2 056	-148 715	2 386 569	294 321	2 092 248
2014		587 080	-685 038	-9 162	-107 120	2 584 374	343 410	2 240 964
2013		656 136	-760 522	-4 821	-109 207	2 721 395	373 312	2 348 083
OÜ Otepää Maamõõdubüroo	100							
2017		43 756	-36 444	3	7 315	41 340	8 373	32 967
2016		32 260	-27 791	2	4 471	30 447	4 795	25 652
2015		37 033	-31 282	1	5 752	26 712	5 531	21 181
2014		36 129	-29 018	0	7 111	21 004	5 574	15 430
2013		23 268	-23 106	0	162	12 575	4 257	8 318
OÜ Palu-Teenus	100							
2017		0	-93	0	-93	245 829	57	245 772

AS Otepää Veevärk asutati 22.08.1997.aastal. Aktsiaseltsi ainuomanikuks on Otepää Vallavolikogu, kes omab 4 000 aktsiat, nimiväärtusega 64 eurot. AS Otepää Veevärgi nõukogus on 3 liiget.
 OÜ Otepää Maamõõdubüroo asutati 22.08.1997.aastal. Osühingu ainuomanikuks on Otepää Vallavolikogus, kelle osamakse asutamisel oli 2 556,47 eurot.
 OÜ Palu-Teenuse osakapitali ainuomanik on AS Otepää Veevärk.

Lisa 8. Finantsinvesteeringud

(eurodes)

	31.12.2017	31.12.2016
Pikaajalised finantsinvesteeringud		
Muud pikaajalised finantsinvesteeringud	511	511
Kokku finantsinvesteeringud	511	511

Otepää Vallavalitsus omab Äärmusliku Spordi AS-i aktsiaid 800 tk, kokku 511 euro väärtuses.

Lisa 9. Kinnisvarainvesteeringud

(eurodes)

Kinnisvara	
Saldo seisuga 31.12.2015	
Soetusmaksumus	171 285
Akumuleeritud kulum	-43 394
Jääkmaksumus	127 891
2016. aastal toimunud muutused	
Soetus	5 179
Üle viidud materiaalsesse põhivarasse (vt lisa 10)	-3 351
Üle toodud materiaalsest põhivarast (vt lisa 10)	316
Kulum ja allahindlus	-4 037
Liikumine kokku	-1 893
Saldo seisuga 31.12.2016	
Soetusmaksumus	171 396
Akumuleeritud kulum	-45 398
Jääkmaksumus	125 998
2017. aastal toimunud muutused	
Kulum ja allahindlus	-4 094
Liikumine kokku	-4 094
Saldo seisuga 31.12.2017	
Soetusmaksumus	171 396
Akumuleeritud kulum	-49 492
Jääkmaksumus	121 904

	2017	2016
Renditulu kinnisvarainvesteeringutelt	15 505	16 328
Kinnisvarainvesteeringute halduskulud	2 633	8 532

Lisa 10. Materiaalne põhivara

(eurodes)

	Maa	Hooned ja rajatised	Masinad ja seadmed	Muu põhivara	Lõpeta-mata tööd ja ettemaksud	Kokku
Saldo seisuga 31.12.2015						
Soetusmaksumus	161 554	10 913 953	1 991 715	360 373	219 670	13 647 265
Akumuleeritud kulum	0	-3 669 099	-1 321 124	-323 035	0	-5 313 258
Jääkmaksumus	161 554	7 244 854	670 591	37 338	219 670	8 334 007
2016.a toimunud muutused						
Soetused ja parendused	0	63 992	68 781	28 268	570 128	731 169
Saadud mitterahaline sihtfinantseerimine (vt lisa 14)	28	12 451	0	0	0	12 479
Üle toodud kinnisvarainvesteeringutest (vt lisa 9)	590	2 761	0	0	0	3 351
Kulum ja allahindlus	0	-391 649	-154 840	-15 661	0	-562 150
Müüdüd vara müügihinna (vt lisa 16)	0	0	-26 250	0	0	-26 250
Kasum/kahjum vara müügist (vt lisa 16)	0	0	7 766	0	0	7 766
Muu mahakandmine jääkväärtuses	0	-103 927	-14 489	-24 478	-89 872	-232 766
Üle viidud kinnisvarainvesteeringutesse (vt lisa 9)	-316	0	0	0	0	-316
Ümberhindlused	13 571	0	0	0	0	13 571
Ümberklassifitseerimine	0	626 132	37 695	33 408	-697 235	0
Liikumised kokku	13 873	209 760	-81 337	21 537	-216 979	-53 146
Saldo seisuga 31.12.2016						
Soetusmaksumus	175 427	11 448 258	1 917 048	298 162	2 691	13 841 586
Akumuleeritud kulum	0	-3 993 644	-1 327 794	-239 287	0	-5 560 725
Jääkmaksumus	175 427	7 454 614	589 254	58 875	2 691	8 280 861
2017.a toimunud muutused						
Soetused ja parendused	0	106 466	10 762	0	813 733	930 961
Saadud mitterahaline sihtfinantseerimine	2 189	347 237	0	0	0	349 426
Kulum ja allahindlus	0	-407 514	-141 742	-15 537	0	-564 793
Müüdüd vara müügihinna (vt lisa 16)	0	0	-7 000	0	0	-7 000
Kasum/kahjum vara müügist (vt lisa 16)	0	0	-2 018	0	0	-2 018
Ümberhindlused	1 099	0	0	0	0	1 099
Ümberklassifitseerimine	0	332 339	0	0	-332 339	0
Liikumised kokku	3 288	378 528	-139 998	-15 537	481 394	707 675
Saldo seisuga 31.12.2017						
Soetusmaksumus	178 715	12 370 530	1 710 197	291 085	484 085	15 034 612
Akumuleeritud kulum	0	-4 537 388	-1 260 941	-247 747	0	-6 046 076
Jääkmaksumus	178 715	7 833 142	449 256	43 338	484 085	8 988 536

Ümberhindlused: Otepää vallale kuuluvate maade munitsipaliseerimine kogusummas 1 099 eurot. Maa kajastatakse bilansis kinnistusraamatusse kandmisel.

Saadud mitterahalise sihtfinantseerimine: AS-le Otepää Veevärk üle antud Nõuni ja Päidla külade veevärgi ja kanalisatsioonirajatised 101 938 eurot, nende alune maa 355 eurot, OÜ Palu-Teenuse rajatised 245 299 eurot ning Otepää vallale üle antud Nõuni piirkonnas munitsipaliseeritud maa 1 834 eurot.

Kapitalirendi tingimustel renditud varad

Konsolideerimisgrupp on soetanud kapitalirendi korras varaobjekte järgmistes põhivaragruppides:
(eurodes)

Masinad ja seadmed	
Kohustus seisuga 31.12.2016 (vt lisa 13)	7 613
Makseperiood kuni 1 aasta	3 113
Makseperiood kuni 1 kuni 5 aastat	4 500
Kohustus seisuga 31.12.2017 (vt lisa 13)	4 237
Makseperiood kuni 1 aasta	4 237
Makseperiood kuni 1 kuni 5 aastat	0

Otepää Vallavalitsus rentis sõiduauto KIA CARENS 2013 maksumusega 8 375 eurot. 2017. aastal tasuti põhiosamakseid summas 3 376 eurot. Rendilepingu tähtaeg lõppeb 30.09.2018.a.

Kasutusrendile antud materiaalne põhivara

(eurodes)

Hooned ja rajatised	
Jääkväärtus 31.12.2015	189 933
Soetusmaksumus	247 305
Akumuleeritud kulum	-74 190
Jääkväärtus 31.12.2016	173 115
Soetusmaksumus	245 899
Akumuleeritud kulum	-68 138
Jääkväärtus 31.12.2017	177 761

(eurodes)

	2017	2016
Kasutusrendi tulud materiaalselt põhivaralt	65 900	67 917
Kasutusrendile antud põhivara halduskulud	19 957	19 294

Kasutusrendile võetud materiaalne põhivara

(eurodes)

	2017	2016
Kasutusrendikulu	5 590	10 716

Järgmiste perioodide kasutusrendikulu mittekatkestatavatest lepingutest

(eurodes)

	30.12.2017	30.12.2016
12 kuu jooksul	4 473	4 191
1-5 aasta jooksul	7 979	6 951
Peale 5 aastat	96	61

Otepää Vallavalitsus rendib kasutusrendi tingimustel maad. Ühe lepingu tähtaeg lõpeb 27.12.2020. aastal ja teise lepingu tähtaeg 31.10.2026.aastal. AS Otepää Veevärk rendib kasutusrendi tingimustel tarbesõidukeid Citroen BERLINGO III ja OPEL COMBO D COMBI N1. Järgnevakts perioodiks on mittekatkestatavaid lepinguid sõlmitud kuni 31.05.2021.a. 2017. aastal tasuti sõiduautode eest renti 5 498 eurot.

Lisa 11. Võlad tarnijatele ja töövõtjatele

	(eurodes)			
	31.12.2017	31.12.2017	31.12.2016	31.12.2016
	Lühiajaline osa	Pikaajaline osa	Lühiajaline osa	Pikaajaline osa
Võlad tarnijatele	199 143	14 160	78 254	13 616
<i>Võlad toodete ja teenuste eest</i>	<i>116 448</i>	<i>0</i>	<i>78 254</i>	
<i>Võlad põhivara eest</i>	<i>82 695</i>	<i>14 160</i>	<i>0</i>	<i>13 616</i>
Võlad töötajatele	102 030	0	98 388	0
<i>Puhkusetasude kohustis</i>	<i>43 602</i>	<i>0</i>	<i>46 406</i>	<i>0</i>
<i>Töötasude kohustis</i>	<i>37 802</i>	<i>0</i>	<i>31 955</i>	<i>0</i>
<i>Maksukohustised</i>	<i>19 659</i>	<i>0</i>	<i>18 987</i>	<i>0</i>
<i>Võlad majanduskulude eest</i>	<i>967</i>	<i>0</i>	<i>1 040</i>	<i>0</i>
Võlad tarnijatele ja töövõtjatele kokku	301 173	14 160	176 642	13 616

Võlad hankijatele koosnevad valdavalt jaanuaris saabunud detsembrikuu arvetest.

Lisa 12. Muud kohustised ja saadud ettemaksud

	(eurodes)	
	31.12.2017	31.12.2016
	Lühiajaline osa	Lühiajaline osa
Sihtfinantseerimiseks saadud ettemaksud (vt lisa 14)	11 496	9 657
Maksukohustised (vt lisa 3)	241 220	228 653
Intressivõlad	626	1 083
Muud tulevaste perioodide tulud	228	152
Muud kohustised	106	103
Kokku muud kohustised ja saadud ettemaksud	253 676	239 648

Muude tulevaste perioodide tulu: üürile antud pindade ettemaksud;

Muud kohustised: kogutud, kuid tasumata liikmemaksud.

Lisa 13. Laenukohustised

	(eurodes)						Kokku
	Kuni 1 aasta	1-2 aastat	Järelejäänud tähtaeg			üle 5 aasta	
			2-3 aastat	3-4 aastat	4-5 aastat		
<i>Laenud</i>	<i>142 666</i>	<i>137 666</i>	<i>137 666</i>	<i>137 666</i>	<i>122 666</i>	<i>655 661</i>	<i>1 333 991</i>
<i>Kapitalirent</i>	<i>3 113</i>	<i>2 407</i>	<i>2 093</i>	<i>0</i>	<i>0</i>	<i>0</i>	<i>7 613</i>
Jääk seisuga 31.12.2016	145 779	140 073	139 759	137 666	122 666	655 661	1 341 604

<i>Laenud</i>	162 666	162 666	162 666	162 666	657 666	777 995	2 086 325
<i>Kapitalirent</i>	4 237	0	0	0	0	0	4 237
Jääk seisuga 31.12.2016	166 903	162 666	162 666	162 666	657 666	777 995	2 090 562

Aruandeperioodil toimunud liikumised

(eurodes)

	2017	2016
Laenu jääk perioodi alguses	1 341 604	773 657
Saadud laenud	900 000	700 000
Võetud kapitalirendikohustisi	0	8 375
Tasutud laenud	-147 666	-139 666
Tasutud kapitalirendikohustisi	-3 376	-762
Laenu jääk perioodi lõpul	2 090 562	1 341 604

Informatsioon laenulepingute kaupa

Laenu andja	Lõpptähtaeg	Intressimäär	Alusvaluuta	Jääk		Intressikulu	
				30.12.2017	30.12.2016	2017	2016
Laenukohustised				2 086 325	1 333 991	13 702	9 469
<u>Otepää Vallavalitsus</u>							
AS Luminor Bank	20.08.2016		EUR	0	0	0	311
AS Danske Bank	20.11.2020	6 kuu euribor+1,14%	EUR	223 000	298 000	1 158	1 319
AS Danske Bank	20.08.2021	6 kuu euribor+0,80%	EUR	129 000	144 000	2 444	3 410
AS Danske Bank	20.11.2026	6 kuu euribor+0,84%	EUR	658 000	688 000	5 471	1 988
AS SEB Pank	20.11.2027	6 kuu euribor+0,90%	EUR	895 000	0	2 681	0
<u>AS Otepää Veevärk</u>							
SA Keskkonnainvesteeringute Keskus	27.08.2025	6 kuu euribor+1,25%	EUR	181 325	203 991	1 948	2 441
Kapitalirendikohustised (vt lisa 10)				4 237	7 613	424	166
<u>Otepää Vallavalitsus</u>							
AS Luminor Liising	30.09.2018	3 kuu euribor+3,50%	EUR	4 237	7 613	424	166
Kokku laenu ja kapitalirendi kohustised				2 090 562	1 341 604	14 126	9 635

AS Otepää Veevärk võttis ÜF projekti "Otepää linna veemajandusprojekt" omafinantseeringu katmiseks laenu SA Keskkonnainvesteeringute Keskuselt. Laen tagati hüpoteegiga. Lepingu esemeks on kinnistu Otepää Reoveepuhasti maksumusega 552 516 eurot.

Lisa 14. Saadud toetused

(eurodes)

	Saadud 2017			Jääk 31.12.2017	
	Saadud tegevuskulude sihtfinantseerimine	Saadud sihtfinantseerimine põhivara soetuseks	Muud toetused	Nõuded	Laekunud ettemaksed
Rahalised sihtfinantseerimised	265 408	326 122	1 552 462	29 105	11 496
<i>Riigieelarvest tasandus- ja toetusfond</i>	0	0	1 526 997	0	0
<i>Riigieelarvest ühinemistoetus</i>	185 772	0	0	0	0
<i>Innove SA</i>	22 525	0	0	19 887	0
<i>EAS-st</i>	0	30 168	0	0	0
<i>Hariduse Infotehnoloogia SA</i>	14 979	0	0	0	0
<i>Keskonninvesteeringute Keskus SA</i>	5 603	200 543	0	420	0
<i>Haridus-ja Teadusministeerium</i>	7 518	0	22 000	0	0
<i>Maavalitsused</i>	6 791	0	0	5 545	8 724
<i>PRIA</i>	4 597	3 253	0	3 253	0
<i>Valga Linnavalitsus</i>	7 198	0	0	0	0
<i>Eesti Kultuurkapital</i>	0	0	3 465	0	0
<i>Kaitseministeerium</i>	0	92 158	0	0	72
<i>Muud toetused</i>	10 425	0	0	0	2 700
Kokku saadud toetused (vt lisa 4,12)	265 408	326 122	1 552 462	29 105	11 496

Riigieelarvest saadud maksed tasandus- ja toetusfondi eraldati järgmisteks tegevusteks: hariduskulude katmiseks 1 013 563 eurot (2016.a 961 101 eurot), kohalike teede hoiu toetus 130 976 eurot (2016. aastal 130 571), toimetulekutoetusteks 28 620 eurot (2016. a 28 668 eurot), huvitegevuse toetuseks 27 384 eurot (2016.a 0 eurot), muudeks tegevusteks 30 641 eurot (2016.a 5 501 eurot) ning üldisesse fondi kohalike omavalitsuste maksulaekumiste erinevuste tasandamisest tulenevalt 295 813 eurot (2016. a 340 659 eurot).

(eurodes)

	Saadud 2016			Jääk 31.12.2016	
	Saadud tegevuskulude sihtfinantseerimine	Saadud sihtfinantseerimine põhivara soetuseks	Muud toetused	Nõuded	Laekunud ettemaksed
Rahalised sihtfinantseerimised	79 692	429 689	1 466 500	250	9 657
<i>Riigieelarvest tasandus- ja toetusfond</i>	0	0	1 466 500	0	0
<i>EAS-st</i>	0	32 000	0	0	0
<i>KIK</i>	4 747	0	0	0	0
<i>KredEx</i>	6 300	0	0	0	0

<i>Haridus- ja Teadusministeerium</i>	28 273	0	0	0	0
<i>Maavalitsused</i>	17 623	0	0	0	5 757
<i>PRIA</i>	1 473	0	0	0	0
<i>Valga Linnavalitsus</i>	7 057	0	0	0	0
<i>Eesti Kultuurkapital</i>	3 252	0	0	250	0
<i>Kaitseministeerium</i>	660	397 689	0	0	0
<i>Muud toetused</i>	10 307	0	0	0	3 900
Mitterahalised sihtfinantseerimised (põhivara soetuse korral, mille eest tasus toetuse andja otse tarnijale)	0	12 479	0	0	0
<i>Majandus- ja kommunikatsiooniministeerium</i>	0	12 479	0	0	0
Kokku saadud toetused (vt lisa 4,12)	79 692	442 168	1 466 500	250	9 657

Riigieelarvest saadud maksed tasandus- ja toetusfondi eraldati järgmisteks tegevusteks: hariduskulude katmiseks 961 101 eurot (2015.a 899 943 eurot), kohalike teede hoiu toetus 130 571 eurot (2015. aastal 122 148), toimetulekutoetusteks 28 668 eurot (2015.a 27 792 eurot), muudeks tegevusteks 5 501 eurot (2015.a 11 287 eurot) ning üldisesse fondi kohalike omavalitsuste maksulaekumiste erinevuste tasandamisest tulenevalt 340 659 eurot (2015.a 394 280 eurot).

Lisa 15. Tulud kaupade ja teenuste müügist

(eurodes)

	2017	2016
Tulud majandustegevusest	303 430	288 566
<i>Tulu soojusenergia müügist</i>	148 001	144 063
<i>Muude toodete ja teenuste müügitulud</i>	42 812	38 692
<i>Rent mitteeluruumidelt (vt lisa 9,10)</i>	70 872	73 727
<i>Tulu elektrienergia müügist</i>	19 653	20 246
<i>Tulud muudelt majandusaladelt</i>	7 230	1 861
<i>Tulu soojuse ja kütte müügist</i>	5 196	5 384
<i>Tulu vee- ja kanalisatsiooniteenusest</i>	2 133	2 183
<i>Muu tulu üüri ja rendiga kaasnevatest tegevustest</i>	1 884	1 291
<i>Tulu transporditeenuselt</i>	4 176	0
<i>Tulud kaevandamisest, töötlevast tööstusest</i>	1 473	1 119
Elamu- ja kommunaaltegevuse tulud	249 752	239 831
<i>Tulu vee- ja kanalisatsiooni müügist</i>	234 954	227 592
<i>Elamute, korterite üür ja rent (vt lisa 9,10)</i>	10 533	10 518
<i>Tulu elektrienergia müügist</i>	1 484	1 721
<i>Muu tulu elmu- ja kommunaaltegevusest</i>	2 781	0
Tulud tervishoiust	246 468	229 012
Tulud haridusalasest tegevusest	327 212	275 304
Tulud sotsiaalalalasest tegevusest	467 145	432 989
Tulud kultuurialasest tegevusest	33 712	43 609
Tulud spordi- ja puhkealasest tegevusest	9 200	15 777
Tulud keskkonnavalasest tegevusest	30 444	23 959
Tulud üldvalitsemisest	208	278
Riigilõivud (vt lisa 3)	9 634	12 643
Kokku tulud kaupade ja teenuste müügist	1 677 205	1 561 968

Teenuse osutamise piirkond Eesti.

Lisa 16. Muud tegevustulud

	(eurodes)	
	2017	2016
Kasum, kahjum vara müügist (vt lisa 10)	-2 018	7 766
<i>Tulu vara müügist (vt lisa 10)</i>	7 000	26 250
<i>Müüdnud vara jääkväärtus</i>	-9 018	-18 484
Kasum varude müügist	1 132	2 214
Tulud loodusressursside kasutamisest (vt lisa 3)	9 201	8 942
Saastetasud (vt lisa 3)	0	1 474
Muud tegevustulud	52	22
Kokku muud tegevustulud	8 367	20 418

Kasum varude müügist: karastusjookide müügist laekunud tulu.

Lisa 17. Antud toetused

	(eurodes)	
	2017	2016
Sotsiaaltoetused füüsilistele isikutele	121 810	129 778
Peretoetused	44 081	48 147
Toetused puuetega inimestele ja nende hooldajatele	30 203	33 622
Toimetulekutoetused	28 008	30 200
Muud sotsiaalabitoetused	9 152	10 178
Erijuhtudel riigi poolt makstav sotsiaalmaks	9 366	7 593
Õppetootused	1 000	38
Sihtfinantseerimine tegevuskuludeks	214 680	170 779
Toetuse spordile	122 840	107 822
Toetused kultuurile	22 707	26 041
Muud toetused	18 360	20 474
Toetused hajaasustuse programmist	16 809	14 888
Omavalitsuste koostöökulud	1 981	1 407
Toetus haridusele	850	147
Ühinemistoetus	31 133	0
Sihtfinantseerimine põhivara soetuseks	43 867	25 000
Kalmistu kuivendamine	0	25 000
Ühinemistoetus	43 867	0
Liikmemaksud	30 626	30 671
Kohalikele omavalitsusliitudele	28 583	28 583
Muud liikmemaksud	2 043	2 088
Kokku antud toetused	410 983	356 228

Lisa 18. Tööjõukulud

(eurodes)

Tegevusvaldkond	2017		2016	
	Töötajate keskmine arv majandusaastal taandatuna täistööajale		Töötajate keskmine arv majandusaastal taandatuna täistööajale	
	Töötasude kogusumma majandusaastal	Töötasude kogusumma majandusaastal		
Haridus	137,65	1 562 773	126,99	1 330 557
Tervishoid	32,06	324 653	32,55	306 182
Vaba aeg, kultuur	10,95	91 647	21,35	201 322
Majandus	14,43	165 375	17,83	178 852
Üldised valitsussektori teenused	11,3	201 777	9,9	157 574
Sotsiaalne kaitse	7,7	82 927	7,11	64 965
Keskkonnakaitse	3,47	31 365	3,4	35 154
Elamu- ja kommunaalmajandus	4,61	46 017	2,12	16 450
Kokku töötajate arv ja töötasukulud	222,17	2 506 534	221,25	2 291 056

Töötajate arvuna on esitatud keskmine töötajate arv taandatuna täistööajale. Võlaõiguslike lepingute alusel makstud töötasude puhul ei ole töötajate arvu esitatud. Võlaõiguslike lepingute alusel arvestatud töötasukulud moodustasid aruandeperioodil 19 199 eurot, võrreldaval perioodil 11 767 eurot.

(eurodes)

	2017	2016
Töötasukulud	2 506 534	2 291 056
Sotsiaalmaks ja töötuskindlustusmaksed	831 448	757 770
Erisoodustused	3 922	10 926
<i>Toitlustuskulud</i>	2 868	6 408
<i>Muud erisoodustused</i>	832	3 965
<i>Töötajate õppelaenude kustutamine</i>	222	553
Kapitaliseeritud tööjõukulud	-13 087	-1 091
Kokku tööjõukulud	3 328 817	3 058 661

Lisa 19. Muud tegevuskulud

(eurodes)

	2017	2016
Rajatiste majandamiskulud	410 985	366 528
Käibemaksu kulu tegevuskuludelt	255 242	253 772
Kinnistute, hoonete ja ruumide halduskulud	235 821	215 620
Toiduained ja toitlustusteenused	191 839	185 544
Käibemaksukulu põhivara soetuselt	102 024	130 583
Administreerimiskulud	127 362	121 803

Tootmiskulud	119 608	118 303
Õppevahendite ja koolituse kulud	132 657	113 448
Inventari majandamiskulud	78 138	111 626
Mitmesugused majandamiskulud	109 347	92 785
Meditsiinikulud ja hügieenikulud	89 903	82 262
Info- ja kommunikatsioonitehnoloogia kulud	67 755	57 313
Kommunikatsiooni-, kultuuri- ja vaba aja sisustamise kulud	74 151	56 857
Sõidukite majandamiskulud	52 292	50 126
Sotsiaalteenused	32 200	27 870
Kulu ebatõenäoliselt laekuvatest nõuetest	1 098	23 929
Maksu-, lõivu-, trahvikulud	20 590	21 413
Uurimis- ja arendustööd	20 647	17 349
Koolituskulud	30 896	16 779
Töömashinate- ja seadmete majandamiskulud	11 505	13 149
Teavikute ja kunstiesemete kulud	16 999	12 760
Lähetuskulud	4 841	4 445
Muud majandamis- ja tegevuskulud	3 667	3
Kokku majandamiskulud	2 189 567	2 094 267

Lisa 20. Finantstulud ja -kulud

(eurodes)

	2017	2016
Intressikulu laenudelt ja kapitlairendilt	-14 126	-9 635
Intressitulud deposiitidelt (vt lisa2)	123	91
Muud finantstulud	344	4 007
<i>Intressitulu dekonteeritud pikaajalistelt nõuetelt</i>	890	1 048
<i>Intressikulu diskonteeritud pikaajalistelt kohustistelt</i>	-546	0
<i>Muud finantstulud</i>	0	2 959
Intressi- ja muud finantskulud kokku	-13 659	-5 537

Lisa 21. Seotud osapooled

Emaettevõtja loeb osapooli seotuks juhul, kui üks osapool omab kas kontrolli teise poole üle või olulist mõju teise osapoole äriilistele otsustele. Seotud osapooled on: emettevõtte (Otepää vallavolikogu ja vallavalitsuse liikmed) ja tütarettevõtted (AS Otepää Veevärk, SA Otepää Tervisekeskus, OÜ Otepää Maamöödubüroo) juhatuse ja nõukogude liikmed. Lisaks on seotud osapoolteks eelnevalt kirjeldatud isikute lähisugulased ja nendega seotud ettevõtted.

Bilansipäeva seisuga oli seotud osapooltega sõlmitud toodete ja teenuste ostu- ja müügitehinguid:

(eurodes)

Teenused, toetused	Müügid 2017	Müügid 2016	Ostud 2017	Ostud 2016
Vallavolikogu, vallavalitsuse, juhatus ja nõukogude liikmed	8 270	8 101	68 318	30 899
Kokku	8 270	8 101	68 318	30 899

Ettevõtte juhtkonna hinnangul ei ole tehingutes eelpoolnimetatud osapooltega kasutatud turuhinnast oluliselt erinevaid hindasid.

Bilansipäeva seisuga oli seotud osapooltega nõuete ja kohustiste saldod:

(eurodes)

Saldod seotud osapooltega	Nõuded		Kohustised	
	31.12.2017	31.12.2016	31.12.2017	31.12.2016
Vallavolikogu, vallavalitsuse, juhatus ja nõukogude liikmed	2 121	1 304	664	49
Kokku	2 121	1 304	664	49

Aruandeaastal ei ole töötajatele laenu antud.

Juhtkonna hinnangul ei ole eelpoolnimetatud osapooltega kasutatud turuhinnast erinevaid hindasid.

Konsolideerimisgrupi tegev- ja kõrgema juhtkonna liikmetele arvestatud tasud ja soodustused:

Tasude kogusumma (eurodes)		
	2017	2016
Volikogu liikmed	27 223	5 700
Vallavalitsuse liikmed	46 179	32 947
Hallatavate asutuste juhid	146 898	121 765
Nõukogud ja juhatuse liikmed	46 309	31 978
Kokku	266 609	192 390

Ülaltoodud tasud on arvestatud ilma sotsiaalmaksu ja töötuskindlustusmakseteta, kuid nende hulka on arvatud kõik töötasud ja hüvitised. Kui varasematel aastatel maksti tasu ainult volikogu esimehele ja aseesimehele, siis alates 2017. aastast ka komisjonide esimeestele. Peale valimisi tasustatakse kõiki vallavolikogu liikmeid. Seoses omavalitsuste ühinemisega maksti vallavanemale ühekordset hüvitist 11 744 eurot. Suurenes ka vallavalitsuse liikme hüvitis.

Hallatavate asutuste juhtide tasude kasv on seotud nii töötasude kasvu kui ka ühekordsete tasude maksmisega (nt preemiad, lisatasud).

Vallavolikogu esimehele maksti isikliku sõiduauto hüvitist 188 eurot ja vallavanemale maksti isikliku sõiduauto kasutamise hüvitist 1089 eurot.

Lisa 22. Bilansipäevajärgsed sündmused

Tööd alustas endiste Otepää ja Sangaste valdade ja Palupera valla 7 küla ning sundliidetud Puka valla 12 küla baasil uus omavalitsus – Otepää vald.

Korraldati riigihange „Otepää valla „Pähklikese“ lasteaiahoone energiatõhususe parendamiseks vajalike projekteerimis- ning ehitustööde teostamine“, mille võitis osühing PVH EHITUS. Hanke maksumuseks koos tellija reserviga kujunes 668 829,16 eurot.

2016. a algas kohtuvaidlus Novabild OÜ-ga, kes pidi riigihanke tulemusena vahetama Otepää Vallavalitsuse hoone aknad. Vallavalitsus tegi ettemakse 23 168,04 eurot. Tööde käigus selgus, et 17 paigaldatud akent ei vasta hanke tehnilises kirjelduses toodud nõuetele, kuna on kokkulepitust väiksemad. Otepää Vallavalitsus taganes sõlmitud töövõtulepingust ja esitas kohtusse hagi ettemaksusumma tagastamise, tehtud kulutuste hüvitamise ja viiviste nõudes. Tartu Ringkonnakohtu 23. oktoobri 2017. a otsusega (jõustus Riigikohtu 4. aprilli 2018. a otsusega) rahuldati Otepää valla hagi Novabild OÜ vastu osaliselt ning mõisteti Otepää valla kasuks välja võlgnevus 24 726,26 eurot ja viivised ning 80% menetluskuludest jäi Novabild OÜ ja 20% Otepää valla kanda.

2017. a algas kohtuvaidlus Otepää Vallavalitsuse ja OÜ Ökopesa vahel. Vallavalitsus tellis osühingult Otepää Linnamäe puistu sanitaarraie. Lepingujärgseks mahuks oli 260 tm ning töövõtjal lubati vajadusel vallavalitsusega kokkuleppel muuta mahtusid 20%. Tööd teostanud OÜ Ökopesa esitas arve mahus 427 tm. Vallavalitsus ei olnud nõus OÜ Ökopesa poolt esitatud arvet tasuma. Algas vaidlus raie mahu ja teostatud tööde kvaliteedi üle.

OÜ Ökopesa esitas kohtusse hagi Otepää Vallavalitsuse vastu võlgnevuse, kahju hüvitamise ja viivise maksmise nõude osas.

14. mail 2018. aastal tegi Taru Maakohtu Valga kohtumaja otsuse. Millega rahuldati OÜ Ökopesa hagi Otepää valla vastu lepingu täitmise ja kahju hüvitamise nõudes osaliselt. Vallalt mõisteti OÜ Ökopesa kasuks välja tagastamata põhivõlgnevus 9084 eurot, tekitatud varaline kahju 240 eurot, hagiavalduse esitamise ajaks sissenõutavaks muutunud viivis 299,77 eurot, viivis lepingus sätestatud määras 0,15% kalendripäevas alates 8. veebruarist 2017.a kuni põhinõude tasumiseni, kuid mitte rohkem kui 2725,20 eurot. Kohtu mentluskuludest jäi 61% Otepää valla ja 31% OÜ Ökopesa kanda.

Lisa 23. Konsolideerimata finantsaruanded**Konsolideerimata bilanss**

(eurodes)

	31.12.2017	31.12.2016
VARAD		
Käibevara		
Raha	698 223	551 178
Maksu-, lõivu- ja trahvinõuded	235 282	240 416
Muud nõuded ja ettemaksed	570 623	241 339
Varud	125	180
Käibevara kokku	1 504 253	1 033 113
Põhivara		
Osalused sihtautustes ja tütarettevõtjates	622 659	402 819
Finantsinvesteeringud	511	511
Kinnisvarainvesteeringud	121 904	125 998
Materiaalne põhivara	6 209 821	6 144 169
Põhivara kokku	6 954 895	6 673 497
VARAD KOKKU	8 459 148	7 706 610
KOHUSTISED JA NETOVARA		
Lühiajalised kohustised		
Võlad hankijatele	176 979	51 473
Võlad töövõtjatele	31 328	35 042
Muud kohustised ja saadud ettemaksed	223 137	205 024
Laenukohustised	144 237	123 113
Lühiajalised kohustised kokku	575 681	414 652
Pikaajalised kohustised		
Võlad hankijale	14 160	13 616
Laenukohustised	1 765 000	1 014 501
Pikaajalised kohustised kokku	1 779 160	1 028 117
KOHUSTISED KOKKU	2 354 841	1 442 769
Netovara		
Reservid	20 000	20 000
Akumuleeritud ülejääk (puudujääk)	6 246 774	6 360 219
Aruandeperioodi tulem	-162 467	-116 378
NETOVARA KOKKU	6 104 307	6 263 841
KOHUSTISED JA NETOVARA KOKKU	8 459 148	7 706 610

Konsolideerimata tulemiaruanne

(eurodes)

	2017	2016
Maksutulud ja riigilõivud	2 705 174	2 509 231
Tulud kaupade ja teenuste müügist	520 356	478 558
Saadud toetused	1 913 281	1 988 360
Muud tegevustulud	9 733	10 957
Tegevustulud kokku	5 148 544	4 987 106
Antud toetused	-432 177	-365 078
Tööjõukulud	-2 698 664	-2 464 182
Muud tegevuskulud	-1 769 570	-1 709 233
Põhivara amortisatsioon ja ümberhindlus	-397 972	-560 833
Tegevuskulud kokku	-5 298 383	-5 099 326
TEGEVUSTULEM	-149 839	-112 220
Intressikulud	-12 723	-7 194
Tulu hoiustelt ja väärtpaperitelt	95	81
Muud finantstulud ja -kulud	0	2 955
Finantstulud ja -kulud kokku	-12 628	-4 158
ARUANDEAASTA TULEM	-162 467	-116 378

Konsolideerimata rahavoogude aruanne

(eurodes)

	2017	2016
Rahavood põhitegevusest		
<u>Tegevustulem</u>	-149 839	-112 220
<u>Korrigeerimised:</u>		
Põhivara amortisatsioon ja ümberhindlus	397 972	560 833
Käibemaksukulu põhivara soetustelt	91 320	129 661
Saadud sihtfinantseerimine põhivara soetuseks	-95 411	-442 169
Antud sihtfinantseerimine	65 011	35 000
<u>Korrigeeritud tegevustulem</u>	309 053	171 105
Põhitegevusega seotud käibevara netomuutus	-41 986	22 840
Põhitegevusega seotud kohustiste netomuutus	57 457	39 715
Rahavood põhitegevusest kokku	324 524	233 660
Rahavood investeerimistegevusest		
Tasutud materiaalse põhivara eest	-464 677	-803 220
Laekunud sihtfinantseerimine põhivara soetuseks	92 230	88 116
Makstud sihtfinantseerimine põhivara soetuseks	-343 867	-30 000
Tasutud osaluste soetamisel	-219 840	0
Laekunud intresse ja muid finantstulusid	95	3 036
Rahavood investeerimistegevusest kokku	-936 059	-742 068
Rahavood finantseerimistegevusest		
Saadud laene	900 000	700 000
Laenude tagasimaksed	-128 377	-117 761
Tasutud intresse ja muid finantskulusid	-13 043	-7 133
Rahavood finantseerimistegevusest kokku	758 580	575 106
Puhas rahavoog	147 045	66 698
Raha ja selle ekvivalendid perioodi alguses	551 178	484 480
Raha ja selle ekvivalendid perioodi lõpus	698 223	551 178
Raha ja selle ekvivalendi muutus	147 045	66 698

Konsolideerimata netovara muutuste aruanne

(eurodes)

	Kohaliku omavalitsuse netovara		
	Kassa-reserv	Akumuleeritud tulem	Kokku
Netovara seisuga 31.12.2015	6 400	6 360 248	6 366 648
Aruandeperioodi tulem	0	-116 378	-116 378
Põhivara ümberhindlus	0	13 571	13 571
Reservi muutus	13 600	-13 600	0
Netovara seisuga 31.12.2016	20 000	6 243 841	6 263 841
Aruandeperioodi tulem	0	-162 467	-162 467
Põhivara ümberhindlus	0	2 933	2 933
Netovara seisuga 31.12.2017	20 000	6 084 307	6 104 307

Lisa 24. Selgitused eelarve täitmise aruande kohta

Otepää valla eelarve kinnitab vallavolikogu ja selle täitmist korraldab vallavalitsus, lähtudes kohaliku omavalitsuse korralduse ja kohaliku omavalitsuse finantsjuhtimise seadustest. Eelarve täitmise aruanne on koostatud vallavalitsuse kui juriidilise isiku kohta ja vastab oma koosseisult konsolideerimata finantsaruannetele. Aruanne on kassapõhine ja sisaldab erinevaid arvestuspõhimõtteid, mistõttu ei ole see võrreldav konsolideerimata finantsaruannetega.

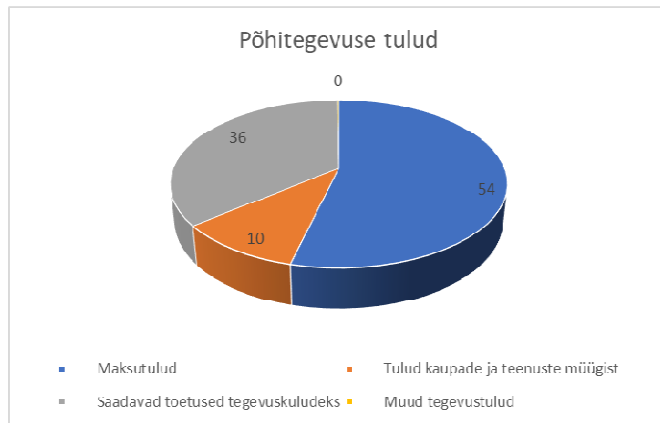
Eelarvestruktuur annab võimaluse eristada põhi- ja investeerimistegevust. Lisaarvutusteta selgub põhitegevuse tulude ja põhitegevuse kulude olukord ning omafinantseerimisvõimekus (investeeringute tegevise ja laenude maksmise võimekus).

Otepää valla 2017. aasta eelarve kinnitati Otepää vallavolikogu 22.12.2016 .a määrusega 1-6-18.

Planeeritust suurem maksutulu, tegevuskulude katteks saadud sihtotstarbeliste toetuste, tasandus- ja toetusfondi eraldamise täpsustamise vajadus ning investeerimistegevuse korrigeerimine võimaldas vallavolikogul vastu võtta kolm lisaelarvet, 20. aprillil, 29. oktoobril ja 14. detsembril 2017. aastal.

Eelarve tulud

Põhitegevuse tulude eelarve täideti 101%. Omavalitsuse suurimaks tuluallikaks on üksikisiku tulumaks, mida laekus 2 609 045 eurot, mis on algselt prognoositust 79 045 eurot enam. Teiseks suuremaks tuluallikas on toetused, neid saadi 1 793 158 eurot. Täiendavaid vahendeid saadi erinevate väikeprojektide elluviimiseks ministeeriumitelt, ametitelt, maavalitsuselt, Eesti Noosootöö Keskusest, Innovelt, KIK-lt, PRIA-lt, kultuurkapitalilt. Kaupade ja teenuste müügitulu laekus 5 19 733 eurot, e. 1,7 % algselt planeeritust enam. Kõige rohkem suurenesid laekumised teistelt omavalitsustelt, neile osutatud lasteaia ja koolitusteenuste eest (115,2% e. 10 609 eurot). Planeeritust vähem laekus lasteaedade toiduraha, kuna suurenes lasteaiatoidust vabastatute arv.



Joonis 3 Otepää Vallavalitsuse põhitegevuse tulude struktuur

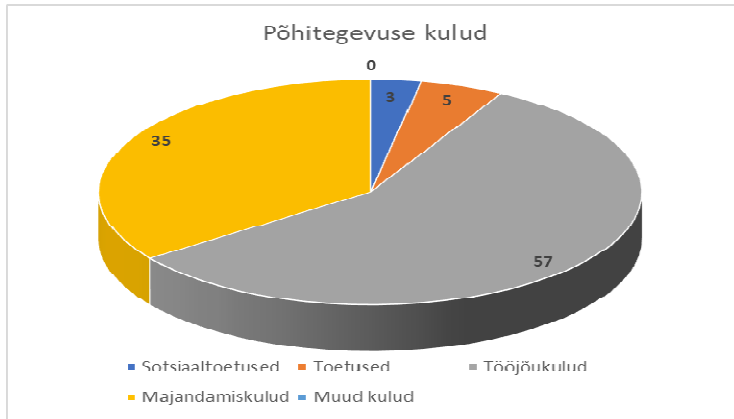
Investeeringustegevuses planeeriti toetuste abil renoveerida teid ja tänavaid, kaasajastada tänavavalgustust, korrastada avalike spordiväljakuid ja terviseradasid. Toetust saadi esialgu loodetust oluliselt vähem. Saadud toetuste abil liideti pastoraadi hoones olev liputuba kaugküttevõrku ja rekonstrueeriti Tõikamäe- Männiku tee.

Eelarve tulud	Esialgne eelarve	Lõplik eelarve	Lõplik eelarve/esialgse eelarvega %-des	Eelarve täitmine	Eelarve täitmine/lõplik eelarve %-des
Põhitegevuse tulud	4 577 500	4 986 231	108,9	5 033 648	101
Maksutulud	2 633 000	2 633 000	100	2 710 402	102,9
Füüsilise isiku tulumaks	2 530 000	2 530 000	100	2 609 045	103,1
Maamaks	91 000	91 000	100	88 689	97,5
Reklaamimaks	12 000	12 000	100	12 668	105,6
Tulud kaupade ja teenuste müügist	462 500	511 445	110,6	519 934	101,7
Saadud toetused tegevuskuludeks	1 472 000	1 831 786	124,4	1 793 158	97,9
Muud tegevustulud	10 000	10 000	100	10 154	101,5
Investeeringustegevuse tulud	660 100	519 330	78,7	92 230	17,8
Investeeringustegevuseks saadav sihtfinantseerimine	660 000	519 230	78,7	92 230	17,8
Finantstulud	100	100	100	94	94
Finantseerimistegevuse tulud	1 260 000	1 260 000	100	900 000	71,4
Laenu võtmine	1 260 000	1 260 000	100	900 000	71,4

Eelarve kulud

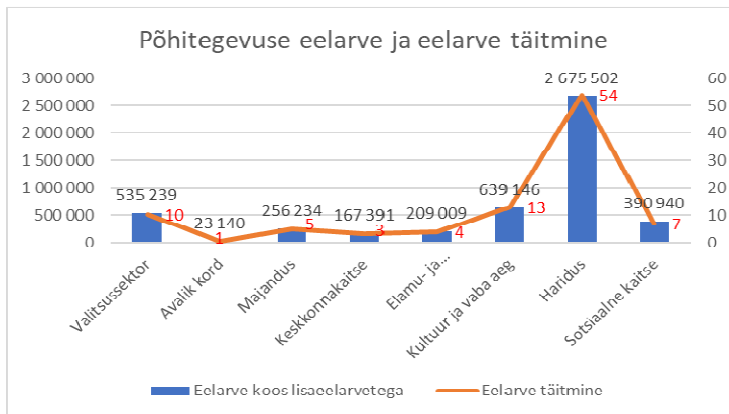
Põhitegevuseks ettenähtud eelarvevahendeid kasutati kokkuhoidlikult, mistõttu kulude eelarve täideti 96,9% ulatuses. Tööjõukulude eelarve täideti 98,7%, majandamiskulud 96,2% ja toetused 91,8%. Sihtotstarbelisena läksid 2018. aasta eelarvesse üle sotsiaalvaldkonna toetusteks ja hajaasustusprogrammi elluviimiseks riigi poolt eraldatud, kuid kasutamata jäänud vahendid. Põhitegevuse kuludes kulub kõige enam tööjõukuludele (57%), järgnevad mitmesuguste toetuste andmine erinevatele mittetulundusühingutele, sihtasutustele (35 %).

Joonis 4 iseloomustab põhitegevuse kulude jaotust protsentides aastalõpu seisuga:



Joonis 4 Otepää Vallavalitsuse põhitegevuse kulude struktuur

Valdkondade lõikes oli kõige kulukam hariduse valdkond, moodustades üldistest kuludest 54%, järgnesid kultuur ja vaba-aeg 13 % ning valitsussektor 10%-ga.



Joonis 5 Eelarve eelarve koos lisaelarvega ja eelarve täitmine protsentides

Põhitegevuse kulude ja investeerimistegevuse väljaminekute jaotus tegevusalade järgi

Eelarve kulud	Esialgne eelarve	Lõplik eelarve	Lõplik eelarve/esialgse eelarvega %-des	Eelarve täitmine	Eelarve täitmine/lõplik eelarve %-des
Eelarve kulud kokku	6 510 700	6 798 601	104,4	5 750 550	84,6
Üldised valitsussektori teenused	475 084	570 239	120	520 124	91,2
Avalik kord ja julgeolek	21 690	23 140	106,7	22 330	96,5
Majandus	716 893	597 234	83,3	538 700	90,2
Keskkonnakaitse	199 260	207 391	104,1	173 592	83,7
Elamu- ja konnaalmajandus	878 982	839 009	95,5	193 960	23,1
Tervishoid	300 000	310 000	103,3	310 000	100
Vaba aeg, kultuur ja religioon	790 214	934 949	118,3	789 878	84,5
Haridus	2 788 781	2 925 699	104,9	2 863 558	97,9
Sotsiaalne kaitse	339 796	390 940	115,1	338 408	86,6

Põhivara soetamiseks kulus 2017. aastal 465 221 eurot (pikemalt on 2017. aasta investeeringutest kirjutatud tegevusaruande osas). Põhivara soetuseks saadi toetusi 92 230 eurot. Finantseerimistegevusele kulus 771 624 eurot. Laenu võeti 2017. aastal hanke tulemusel SEB pangast 900 000 eurot. Laenuraha kasutati SA Otepää Tervisekeskuse toetamiseks (310 000 eurot), AS-i Otepää Veevärk aktsiakapitali suurendamiseks (291 278 eurot), kultuurikeskuse renoveerimisele kulus 298 722 eurot. Olemasolevaid laenukohustisi tasuti 128 376 euro ulatuses. Aastalõpu seisuga oli vallavalitsusel võlakohustisi 1 909 237 eurot ja netovõlakoormus 40,9 protsenti. Likviidsed varad suurenesid aasta jooksul 147 045 euro võrra ja aasta lõpuks oli valla arveldusarvetel kokku 698 223 eurot.

Reservfondi kasutamise aruanne

Vallavolikogu poolt kinnitatud reservfondi suuruseks 2017. aastal oli 31 200 eurot. Kolmanda lisaearvega suurendati reservfondi 20 000 euro võrra. Aasta jooksul eraldati reservfondist 33 247 eurot ja aastalõpu jäägiks jäi 17 953 eurot.

Selgitus	Alus	Eraldatud summa
Eraldada 27. - 28. jaanuaril 2017. a Kuressaare Gümnaasiumis toimunud Eesti noorte lauljate konkursil "Solistica 2017" 4. - 6. klassi vanuseklassis I koha saavutanud Otepää Gümnaasiumi õpilase Hans Markus Danilase premeerimise kulude katmiseks	Otepää Vallavalitsuse korraldus 13.02.2017. a nr.2-4-73	125
Eraldada 7. - 8. jaanuaril 2017. aastal Tsehhi Vabariigis Harrachovis toimunud kahevõistluse FIS-i juunioride maailmakarika etappidel I ja II koha saavutanud Markkus Alteri premeerimise kulude katmiseks	Otepää Vallavalitsuse korraldus 20.02.2017.a nr.2-4-84	625
Eraldada 2017. a INAS-i murdmaasuusatamise maailma- ja Euroopa meistrivõistlustel edukalt esinenud Hans Teearu premeerimise kulude katmiseks	Otepää Vallavalitsuse korraldus 10.04.2017.a nr.2-4-153	1 625
Eraldada 2017. a INAS-i murdmaasuusatamise maailma- ja Euroopa meistrivõistlustel edukalt esinenud Hans Teearu treeneri Kalju Ojaste premeerimise kulude katmiseks	Otepää Vallavalitsuse korraldus 10.04.2017.a nr.2-4-153	875
Eraldada rannavalve teenuse kulude katmiseks	Otepää Vallavalitsuse korraldus 04.05.2017.a nr.2-4-212	1 090
Eraldada 17. mail 2017. a toimuva kriisiõppuse Tehvandi 2017 kulude katmiseks	Otepää Vallavalitsuse korraldus 04.05.2017.a nr.2-4-212	360
Eraldada Otepää Lipuväljakul 20. juunil 2017. a toimuva ürituse "Laste Vabariik" kulude katmiseks	Otepää Vallavalitsuse korraldus 04.05.2017.a nr.2-4-212	250
Eraldada hajaasustuse programmi kulude katmiseks	Otepää Vallavalitsuse korraldus 17.07.2017.a nr.2-4-352	3 347

Eraldada kultuurikeskuse hoone renoveerimise täiendavate kulude katmiseks	Otepää Vallavalitsuse korraldus 09.10.2017.a nr.2-4-504	10 000
Eraldada eelarvereale "Kultuuriüritused" 21.12.2017. a toimunud ürituse "Talvepealinna paraad" kulude katmiseks	Otepää Vallavalitsuse korraldus 28.12.2017.a nr.2-4-676	2 210
Eraldada eelarvereale "Otepää Lasteaed" majanduskulude katmiseks (väheväärtusliku vara soetamine)	Otepää Vallavalitsuse korraldus 28.12.2017.a nr.2-4-676	4 240
Eraldada eelarvereale "Vallavalitsus" tööjõukuludeks (teenistuja koondamine)	Otepää Vallavalitsuse korraldus 28.12.2017.a nr.2-4-676	8 500

9. oktoobril 2017. astal eraldas vallavalitsus reservfondist 10 000 eurot heakorratööde kulude katmiseks. Kuna vallavolikogu seda eraldamist ei toetanud, ei suurendatud heakorra kulusid 10 000 euro võrra.

Majandusaasta aruande allkiri

Konsolideerimisgrupi majandusaasta aruande on koostanud Otepää Vallavalitsus.

Aruande juurde kuulub sõltumatu vandeaudiitori aruanne ning Otepää Vallavalitsuse otsus aruande heakskiitmise kohta.

/allkirjastatud digitaalselt/
Kaido Tamberg
Vallavanem

mai 2018. a