

OTEPÄÄ VALLA PROFIIL

ANALÜÜTILINE KOOND

OLUKORRAST

Tellijä: Valgamaa Arenguagentuur
Otepää Vallavalitsus

Täitja: OÜ Geomedia

Otepää 2018

Sisukord

Sisukord.....	2
1. Territoorium ja asustus	4
1.1. Rahvastik ja selle areng	5
1.2. Rahvastik paikkondades	9
1.3. Rahvastiku prognoos	11
2. Looduskeskkond ja maakasutus	15
2.1. Loodus ja maavarad	15
2.2. Kaitstavad alad ja objektid	15
2.3. Planeeringud ja maakasutus	16
3. KOV teenused	17
3.1. Haridus	17
3.2. Sotsiaalhoolekanne ja tervishoid	21
3.3. Kultuur ja sport.....	23
3.4. Kommunaalmajandus	26
3.5. Turvalisus.....	30
4. Ettevõtlus ja tööhõive, elanike sissetulekud, töötus	31
4.1. Ettevõtlus.....	31
4.2. Turism ja puhkemajandus	32
4.3. Tööhõive, sissetulekud, töötus	32
5. Valitsemine ja KOV eelarve	34
5.1. Otepää valla haldus	34
5.2. KOV ja kodanikuühiskond	35
5.3. Otepää valla eelarve	36
Kasutatud materjalid.....	37
LISAD	39

Joonised

Joonis 1. Otepää valla administratiivpiirid ja elanike arv asustusüksustes seisuga 01.01.2018 (allikas: rahvastikuregister)	4
Joonis 2. Elanike arvu dünaamika ühinenud Otepää vallas 2008-2018 (allikas: rahvastikuregister).....	5
Joonis 3. Loomulik iive ühinenud Otepää vallas 2008-2017, 2008-2016 endise Otepää valla ja Sangaste valla summeeritud näitajad (allikas: statistikaamet).....	6
Joonis 4. Rändesaldo ühinenud Otepää vallas 2008-2016, endise Otepää valla ja Sangaste valla summeeritud näitajad (allikas: statistikaamet)	6
Joonis 5. Loomulik iive ja rändesaldo ühinenud Otepää vallas 2008-2016, endise Otepää valla ja Sangaste valla summeeritud näitajad (allikas: rahvastikuregister)	6
Joonis 6. Rahvastiku soolis-vanuseline struktuur ühinenud Otepää vallas 2016. ja 2018. aastal seisuga 01.01. (allikas: rahvastikuregister)	8
Joonis 7. 0-7-aastaste laste arv Otepää vallas 1-aastase sammuga seisuga 01.01.2018 (allikas: rahvastikuregister).....	8
Joonis 8. Elanikkonna rahvuslik koosseis endistes omavalitsustes vanusegruppide lõikes seisuga 31.12.2011 (allikas: EL 2011)	9
Joonis 9. Elanike arv Otepää valla paikkondades aastate 2013 ja 2018 võrdluses (allikas: rahvastikuregister).....	10
Joonis 10. Elanike vanusstruktuur Otepää valla paikkondades seisuga 01.01.2018 (allikas: rahvastikuregister).....	11

Joonis 11. Elanike arvu prognoos Otepää vallas aastani 2040 vanusegruppide lõikes, baasstsenaarium (2018. aasta = 100%)	12
Joonis 12. Prognoos: Otepää rahvastiku soolis-vanuseline struktuur 2030 ja 2040, baasstsenaarium	12
Joonis 13. Sisse- ja väljarände vanuseline struktuur ühinenud Otepää vallas 2013-2017 (allikas: statistikaamet)	13
Joonis 14. Rändesaldo jaotus sugude lõikes ühinenud Otepää vallas 2013- 2017 (allikas: statistikaamet)	13
Joonis 15. Siseränne ja välisränne ühinenud Otepää vallas 2013-2017 (allikas: statistikaamet)	13
Joonis 16. Otepää valla elanike arvu prognoos aastani 2040, baasstsenaarium ja rändestsenaarium (2018. aasta = 100 %).....	14
Joonis 17. Elanike arvu prognoos Otepää vallas aastani 2040 vanusegruppide lõikes, rändestsenaarium (2018. aasta = 100%)... ..	14
Joonis 18. Otepää valla rahvastiku soolis-vanuseline koosseis, prognoos aastateks 2030 ja 2040, rändestsenaarium.....	15
Joonis 19. Sõidukite liiklussagedus ööpäevas, 2017 (allikas: Maanteeamet).....	27
Joonis 20. Väljakutsete arv päästesündmustele aastatel 2013-2016 (allikas: Päästeamet)	31
Joonis 21. Tööjõus osalemise määr (brutotulu saajad) neljas endises omavalitsuses 2008-2017 (allikas: statistikaamet)	33
Joonis 22. Palgatöötaja kuukeskmine brutotulu neljas endises omavalitsuses, Valga maakonnas ja kogu Eestis 2008-2017 (allikas: statistikaamet).....	33
Joonis 23. . Registreeritud töötute arv (kuude keskmine) neljas endises omavalitsuses 2008-2017 (allikas: Töötukassa)	34

Tabelid

Tabel 1. Vanusegrupid ühinenud Otepää vallas 2008 ja 2018, seisuga 01.01 (allikas: rahvastikuregister)	7
Tabel 2. Demograafilised näitajad ühinenud Otepää vallas aastatel 2016 ja 2018 seisuga 01.01. (allikas: rahvastikuregister)	9
Tabel 3. Elanikkonna rahvuslik koosseis endistes omavalitsustes seisuga 31.12.2011 (allikas: REL 2011).....	9
Tabel 4. Elanike arv Otepää valla paikkondades vanusegruppide lõikes seisuga 01.01.2018 (allikas: rahvastikuregister)	10
Tabel 5. 0-7-aastaste laste arv Otepää valla paikkondades 1-aastase sammuga seisuga 01.01.2018 (allikas: rahvastikuregister).....	10
Tabel 6. Laste arv Otepää valla lasteaedades 2008-2018, seisuga 08.05.2018 (allikas: Haridussilm)	17
Tabel 7. Õpilaste arv Otepää valla koolides seisuga 08.05.2018 (allikas: Haridussilm)	18
Tabel 8. Õpilaste arv Otepää valla huvikoolides 2009-2018 seisuga 10.05.2018 (allikas: Haridussilm).....	19
Tabel 9. Otepää valla kultuuriasutused 2018. aastal	23
Tabel 10. Spordirajatised Otepää vallas 2018. aastal	25
Tabel 11. Põhitegevuse tulude laekumine neljas endise omavalitsuses 2015-2017 (allikas: Rahandusministeerium)	36
Tabel 12. FIT laekumine 2017. aastal neljas endises omavalitsuses	36
Tabel 13. Põhitegevuse kulud neljas endises omavalitsuses 2015-2017 (allikas: Rahandusministeerium)	36

Otepää valla olukorra analüüs

1. Territoorium ja asustus

Tänane Otepää vald moodustati 21.10.2017 peale kohaliku omavalitsuse volikogu valimistulemuste väljakuulutamist Otepää valla, Sangaste valla, 7 Palupera valla küla (Lutike, Makita, Miti, Neeruti, Nõuni, Päidla ja Rabi) ning 11 Puka valla küla (Kibena, Kolli, Koms, Kuigatsi, Kähri, Meegaste, Plika, Prange, Põru, Ruuna, Vaardi) ja 1 aleviku (Puka alevik) ühendamisel¹. Uue Otepää valla territooriumil asuvad Otepää linn (vallasisene linn), 2 alevikku (Puka ja Sangaste) ja 52 küla. Otepää valla halduskeskus asub Otepää linnas, teenuskeskused töötavad Sangaste alevikus, Puka alevikus ja Nõuni külas.

Otepää valla administratiivpiirid, paikkondade piirid ja asustusüksuste piirid ning rahvastiku paiknemine omavalitsuse territooriumil asustusüksuste lõikes on esitatud joonisel 1.



Joonis 1. Otepää valla administratiivpiirid ja elanike arv asustusüksustes seisuga 01.01.2018 (allikas: rahvastikuregister)

Otepää valla üldplaneeringust tulenevalt muudeti 2016. aastal Otepää linna, Otepää küla, Kastolatsi küla, Pühajärve küla ja Nüpli küla asustusüksuste vahelist lahkmejoont. Üldplaneeringuga valiti välja alad,

¹ <https://www.riigiteataja.ee/akt/131052017005>

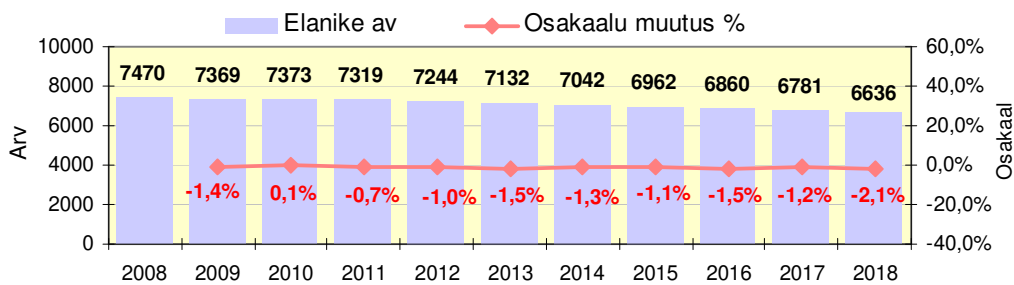
mis moodustasid kompaktse väljakujunenud piirkonna linna laiendusena ja kus oli olemas taristu. Otepää linna territoorium suurenes ümbritsevate külade arvelt, samuti suurenes elanike arv Otepää linnas. Riigihalduse minister kinnitas muudatused asutusjaotuses määrusega 08.09.2016, määrus jõustus 23.09.2016.

Otepää valla pindala on 520,2 km², vald asub Lõuna-Eestis, Valga maakonna kirdeosas. Otepää valla naabriteks Valga maakonnast on Valga vald ja Tõva vald, Tartu maakonnast Elva vald, Nõo vald ja Kambja vald, Põlva maakonnas Kanepi vald ja Võru maakonnast Antsla vald. Asustus on koondunud Otepää linna ja selle ümbrusse (Sihva küla, Pühajärve küla, Nüpli küla). Suurim asula vallas on üle 2200 elanikuga Otepää linn, elanike arvult järgnevad ligi 600 elanikuga Puka alevik ja üle 300 elanikuga Sihva küla. 200-300 elanikuga asulad on Keeni küla, Nõuni küla ja Sangaste alevik. Üle 100 elanikuga on vallas 6 küla ning alla 100 elanikuga külasid on 43. Elanike arv Otepää valla asulates seisuga 01.01.2018 on esitatud lisan 1.

1.1. Rahvastik ja selle areng

Rahvastikuregistri andmetel elas Otepää vallas seisuga 01.01.2018 kokku 6636 inimest, nendest Otepää linnas 2201 inimest (33%).

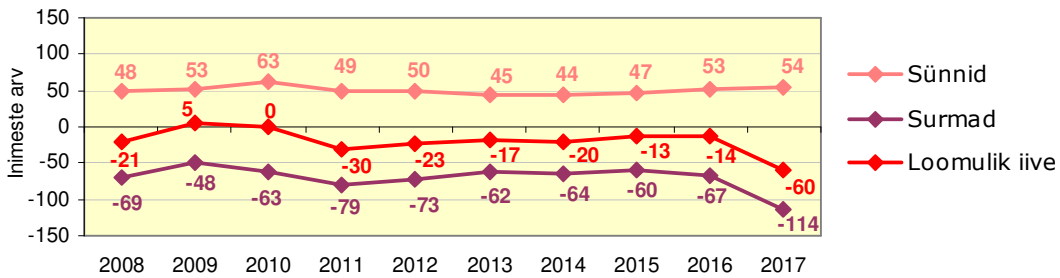
Elanike arv endises Otepää vallas, endises Sangaste vallas ja endises Puka vallas kokku on ajavahemikul 2008-2018 näidanud kergelt langustrendi (keskmine vähenemine aastas 1,2%) (joonis 2). Endiste omavalitsusüksuste võrdluses vähenes elanike arv kiiremini Puka vallas, kus aastatel 2008-2017 vähenes elanike arv 15% (263 inimese võrra). Endises Otepää vallas vähenes samal ajaperioodil elanike arv 6% (265 inimese võrra) ja enises Sangaste vallas 11% (161 inimese võrra). 2017. aastal moodustatud Otepää valla koosseisu kuuluvad endine Otepää vald ja Sangaste vald ning seoses haldusterritoriaalse ümberkorraldusega ja haldusüksuse piiride muutmisega 7 Palupera valla küla, 11 Puka valla küla ja Puka alevik. Sellest tulenevalt vähenes ühinenud Otepää valla elanikkond võrreldes endise Otepää valla, Sangaste valla ja Puka valla kokku liidetud elanike arvuga 145 inimese võrra, mis on 2,1%.



Joonis 2. Elanike arvu dünaamika ühinenud Otepää vallas 2008-2018 (allikas: rahvastikuregister)

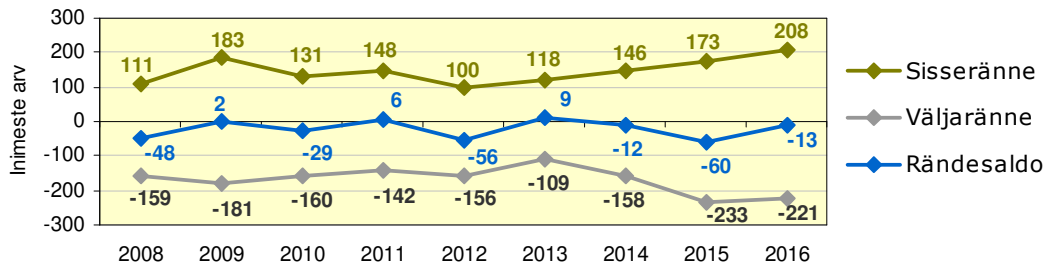
Elanike loomulik iive aastatel 2008-2017 oli endises Otepää vallas ja Sangaste vallas kokku negatiivne, erandiks aastad 2009-2010, mil Otepää vallas oli sündide arv tavapärasest suurem. Sündide arv Otepää vallas (endise Otepää valla ja Sangaste valla andmed summeerituna) oli 2008-2016 stabiilne, aastas sündis keskmiselt 50 last. 2017. aastal uute asustusüksuste liitumisel Otepää valla koosseisu jäi sündide arv püsima samale tasemele eelnevate aastatega (54 sündi 2017. aastal),

surmajuhtude arv suurenes samal ajal peaaegu kaks korda (114 surmajuhtu 2017. aastal). Seetõttu negatiivne loomulik iive võrreldes eelnevate aastatega 2017. aastal ühinenud Otepää vallas süvenes. Loomuliku iibe näitajad ühinenud Otepää vallas perioodil 2007-2017 on esitatud joonisel 3.



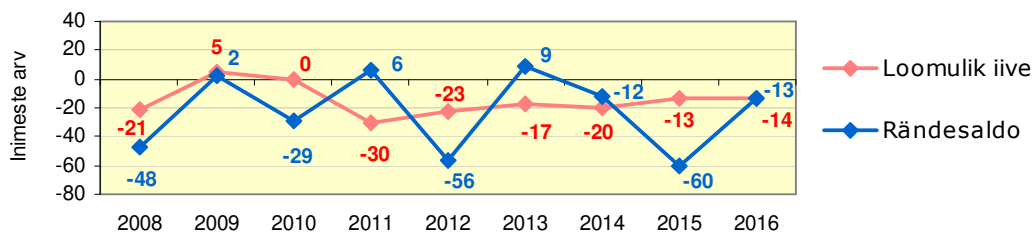
Joonis 3. Loomulik iive ühinenud Otepää vallas 2008-2017, 2008-2016 endise Otepää valla ja Sangaste valla summeeritud näitajad (allikas: statistikaamet)

Rände osas oli aastatel 2007-2016 endises Otepää vallas (endise Otepää valla ja Sangaste valla andmed summeerituna) rändesaldo enamikel aastatel negatiivne (joonis 4). Sisseränne valda vähenes 2012. aastal (100 sisserändajat), alates 2013. aastast on sisseränne tõusutrendis. Ka väljarände näitajad iseloomustavad kasvu: 2013. aastal väljaränne vähenes (109 väljarändajat), alates 2014. aastast on väljaränne suurenenud (221 väljarändajat 2016. aastal).



Joonis 4. Rändesaldo ühinenud Otepää vallas 2008-2016, endise Otepää valla ja Sangaste valla summeeritud näitajad (allikas: statistikaamet)

Analüüsidest rahvastiku vähenemise põhjuseid ühinenud Otepää vallas aastatel 2008-2016 loomuliku iibe ja rändesaldo näitajate alusel, saab väita, et nendel aastatel mõjutas väljaränne elanikkonna vähenemist piirkonnas pisut enam (osakaal 60%) kui negatiivne loomulik iive (osakaal 40%) (joonis 5).



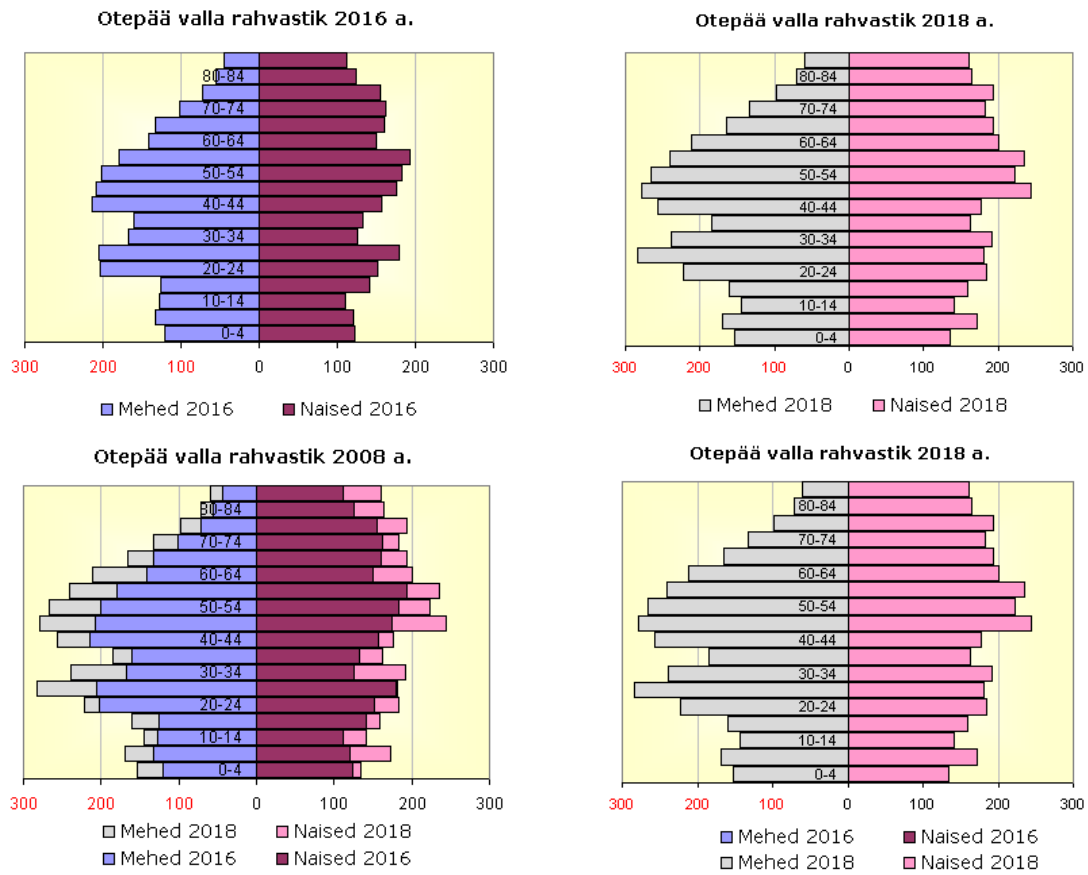
Joonis 5. Loomulik iive ja rändesaldo ühinenud Otepää vallas 2008-2016, endise Otepää valla ja Sangaste valla summeeritud näitajad (allikas: rahvastikuregister)

2018. aasta 1. jaanuari seisuga on Otepää valla rahvastikust 64,8% tööealised (vanus 15-64), 13,8% tööeast nooremad (vanus 0-14) ja 21,4% tööeast vanemad (vanus 65+). Kui võrrelda endise Otepää valla ja Sangaste valla summeeritud rahvastikuandmeid seisuga 01.01.2008 ja peale haldusterritoriaalset ümberkorraldust ning haldusüksuse piiride muutmist moodustunud Otepää valla rahvastikuandmeid seisuga 01.01.2018, siis selgub, et kõige enam on suurenenud elanike osakaal vanuses 55-64, see lähiaastatel pensioniika jõudvate elanike osakaal (osakaalu suurenemine 2,6%) (tabel 1).

Tabel 1. Vanusegrupid ühinenud Otepää vallas 2008 ja 2018, seisuga 01.01 (allikas: rahvastikuregister)

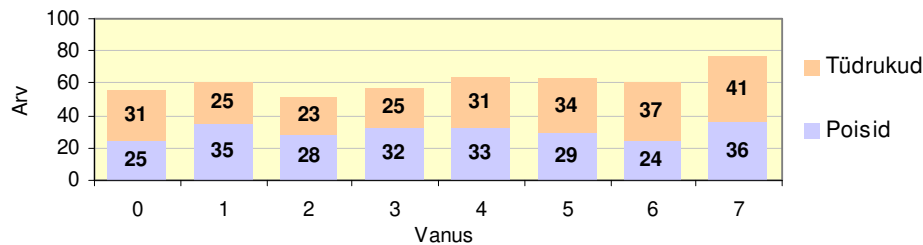
Vanuse-grupp	Arv 2008			Osa-kaal	Arv 2018			Osa-kaal	Osakaalu muutus
	M	N	Kokku		M	N	Kokku		
65 +	369	711	1080	19,1%	527	895	1422	21,4%	+ 2,3%
55 - 64	285	327	612	10,8%	452	435	887	13,4%	+ 2,6%
26 - 54	1137	1020	2157	38,2%	1449	1150	2599	39,2%	+ 1,0%
19 - 25	312	280	592	10,5%	314	250	564	8,5%	- 2,0%
16 - 18	159	128	287	5,1%	90	94	184	2,8%	- 2,3%
7 - 15	296	293	589	10,4%	297	271	568	8,6%	- 1,8%
0 - 6	182	152	334	5,9%	206	206	412	6,2%	+ 0,3%
Kokku	2740	2911	5651	100%	3335	3301	6636	100%	+ 17,4%

2018. aastal on Otepää vallas suurimad vanuserühmad tööealised elanikud vanuses 45-59 ning noored vanuses 25-29. Võrreldes 2016. aastaga on 2018. aastaks üle 40% suurenenud elanike arv vanusegruppides 30-34, 60-64 ja 85+. Veidi üle 30% on suurenenud elanike arv vanusegruppides 5-9, 40-44 ja 80-84. Ülejäänud vanusegruppides suurenes elanike arv 28-18%, kõige vähem suurenes 20-24-aastaste elanike arv, see oli 15%. (joonis 6). 2018. aastal on Otepää vallas mehi ja naisi võrdselt, vastavalt 50,3% ja 49,7% elanikkonnast. Vanusegruppide lõikes on märgatav sooline ebaproportsionaalsus: vanuses 75-85+ on naiste osakaal üle 65%, samal ajal on noorte vanusegrupis vanuses 25-29 naiste osakaal vaid 39% (vanuses 25-29 elab omavalitsuses kokku 283 meest ja 181 naist). Suur sooline ebaproportsionaalsus on ka vanusegrupis 40-44, kus on mehi 59% ja naisi 41% (256 meest, 177 naist).



Joonis 6. Rahvastiku soolis-vanuseline struktuur ühinenud Otepää vallas 2016. ja 2018. aastal seisuga 01.01. (allikas: rahvastikuregister)

Võttes arvesse lasteaia ja koolikohtade vajaduse perspektiivi toome järgnevalt ära Otepää valla elanike arvu vanuses 0-7 ühe aasta kaupa (joonis 7). Rahvastikuregistri andmetel elab Otepää vallas 2018. aasta alguse seisuga 56 kuni 1-aastast last. Nooremates vanusegruppides (vanuses 0-6) on võrreldes 7-aastaste vanusegrupiga laste arv 15-30% väiksem.



Joonis 7. 0-7-aastaste laste arv Otepää vallas 1-aastase sammuga seisuga 01.01.2018 (allikas: rahvastikuregister)

Peamisi rahvastikuprotsesse iseloomustavad järgmised näitajad: demograafiline tööturusurve indeks, ülalpeetavate määr ja taastootmispotentsiaal. 2018. aasta alguse seisuga on tööturusurve indeks Otepää vallas 0,66, mis tähendab, et vallas on ühe lähiaastatel tööturult lahkuja kohta 0,66 tööturule sisenejat. Ülalpeetavate määr on Otepää vallas 54,3%, mis tähendab, et piirkonnas on 100 tööealise elaniku kohta 54,3 ülalpeetavat. Rahvastiku taastootmispotentsiaali väljendab 15-49-aastaste naiste arv jagatuna elanike arvuga ja see on

üks sündide arvu kujundav tegur. Taastootmispotentsiaal Otepää vallas on 0,20. piir

Tabel 2. Demograafilised näitajad ühinenud Otepää vallas aastatel 2016 ja 2018 seisuga 01.01. (allikas: rahvastikuregister)

Demograafiline näitaja	2016	2018
Tööturusurve indeks	0,67	0,66
Ülalpeetavate määr	54,6%	54,3%
Taastootmispotentsiaal	0,20	0,20

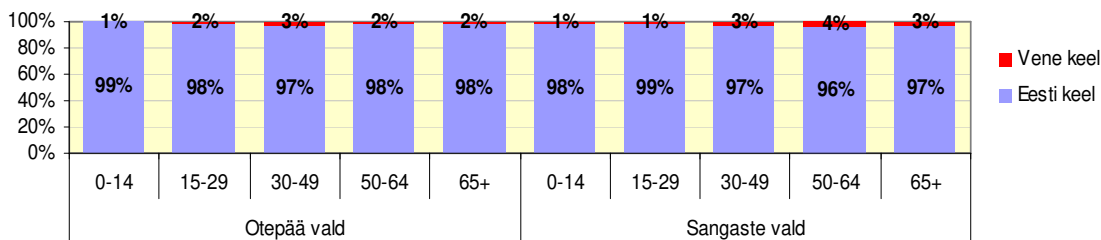
Elanikkonna rahvuslik koosseis

2012. aastal toimunud Eestis rahva- ja eluruumide loendus (REL 2011) andmetel määratles ennast eestlasena (emakeel eesti keel) 98% endise Otepää valla ja 97% endise Sangaste valla elanikest (tabel 3).

Tabel 3. Elanikkonna rahvuslik koosseis endistes omavalitsustes seisuga 31.12.2011 (allikas: REL 2011)

	Eesti keel	Osakaal	Vene keel	Osakaal	Muu keel	Osakaal
Otepää vald	3645	98%	48	1%	18	0%
Sangaste vald	1251	97%	18	2%	9	1%

Vanusegruppide lõikes oli vene keelt emakeelena rääkivate elanike osakaal endises Otepää vallas kõige suurem vanusegrupis 30-49 (joonis 8). Endises Sangaste vallas oli vene keelt emakeelena rääkivate elanike osakaal elanikkonnast kõige suurem vanusegrupis 50-64.



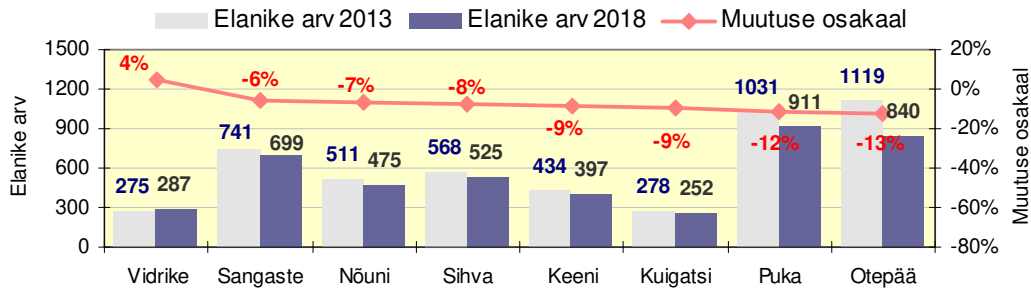
Joonis 8. Elanikkonna rahvuslik koosseis endistes omavalitsustes vanusegruppide lõikes seisuga 31.12.2011 (allikas: EL 2011)

1.2. Rahvastik paikkondades

Valga maakonna teemaplaneeringus "Maakonna sotsiaalne infrastruktuur 2008-2015" eristatakse Otepää vallas 9 paikkonda. Paikkonnad on elanike ühtsustundel ja piirkondlikul samastumisel põhinevad väiksemad piirkonnad, mille elanikud kasutavad teenuste kättesaamiseks enam-vähem samu keskusi. Otepää valla alevike ja külade jagunemine paikkondadesse ja elanike arv paikkondades on ära toodud lisas 2.

Rahvastikuregistri andmetel elas 2018. aasta alguse seisuga Otepää valla paikkondades kokku 4386 inimest. Rahvastikuregistris on 49 Otepää valla elanikku registreeritud ilma asulata (elukohaga Otepää vald) ning need elanikud järgnevates andmetes ei kajastu. 2018. aastal on kõige suurema elanike arvuga Puka paikkond (911 elanikku), järgneb Otepää paikkond (840) ja Sangaste paikkond (699). 2016. aastal muudeti Otepää linna, Otepää küla, Kastolatsi küla, Pühajärve küla ja Nüpli küla asustusüksuste

vahelist lahkmejoont, mille tulemusena Otepää linna territoorium suurenes ümbritsevate külade arvelt, samuti suurenes elanike arv Otepää linnas. Seetõttu vähenes Otepää paikkonnas elanike arv 13% (1119 elanikku 01.01.2016, 840 elanikku 01.01.2018), Otepää linnas elanike arv suurenes 11% (1982 elanikku 01.01.2016, 2201 elanikku 01.01.2018).



Joonis 9. Elanike arv Otepää valla paikkondades aastate 2013 ja 2018 võrdluses (allikas: rahvastikuregister)

Aastate 2013 ja 2018 võrdluses suurenes elanikkond Vidrike paikkonnas, kõikides teistes paikkondades elanike arv vähenes. Sangaste ja Nõuni paikkonnas vähenes elanikkond 6-7%, Sihva, Keeni ja Kuigatsi paikkonnas 8-9%. Suurim elanike arvu vähenemine toimus Puka paikkonnas, kus elanike arv vähenes viie aastaga 12-13% (joonis 9).

Teenuste osutamise seisukohast on oluline elanike arv paikkondades vanusegruppide lõikes - need andmed on esitatud tabelis 4 ja tabelis 5.

Tabel 4. Elanike arv Otepää valla paikkondades vanusegruppide lõikes seisuga 01.01.2018 (allikas: rahvastikuregister)

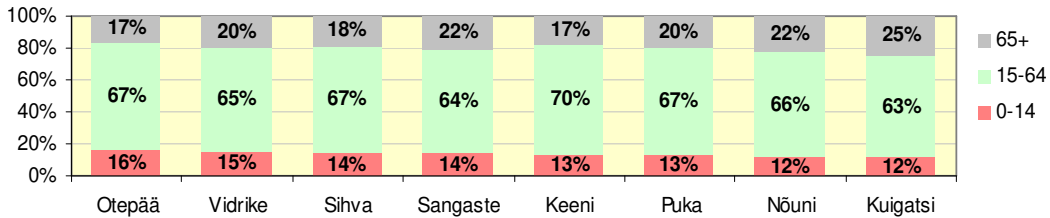
Paikkonna nimi	0-6	7-15	16-24	25-64	65+	Kokku
Keeni	24	33	51	221	68	397
Kuigatsi	14	20	21	134	63	252
Nõuni	23	38	60	250	104	475
Otepää	63	79	105	450	143	840
Puka	56	70	93	507	185	911
Sangaste	46	58	71	372	152	699
Sihva	25	56	44	303	97	525
Vidrike	17	28	38	147	57	287
Paikkonnad kokku	268	382	483	2384	869	4386
Otepää linn	144	183	174	1155	545	2201
Otepää vald kokku	412	565	657	3539	1414	6587

Tabel 5. 0-7-aastaste laste arv Otepää valla paikkondades 1-aastase sammuga seisuga 01.01.2018 (allikas: rahvastikuregister)

Paikkonna nimi	0-a	1-a	2-a	3-a	4-a	5-a	6-a	7-a
Keeni	9	2	2	2	2	5	2	6
Kuigatsi	0	4	2	2	3	2	1	3
Nõuni	2	3	3	4	3	5	3	3
Otepää	10	8	5	15	10	10	5	11
Puka	4	7	7	8	10	12	8	6
Sangaste	4	8	5	4	8	8	9	9
Sihva	5	2	3	5	6	1	3	11
Vidrike	0	2	2	5	3	2	3	4

Paikkonna nimi	0-a	1-a	2-a	3-a	4-a	5-a	6-a	7-a
Paikkonnad kokku	34	36	29	45	45	45	34	53
Otepää linn	22	24	22	12	19	18	27	24
Otepää vald kokku	56	60	51	57	64	63	61	77

2018. aasta alguse seisuga on Otepää valla paikkondadest kõige noorema elanikkonnaga Otepää ja Vidrike paikkond, kus lapsed ja noored vanuses 0-14 moodustavad elanikkonnast vastavalt 16% ja 15%. Noor elanikkond on ka Sihva ja Sangaste paikkonnas, kus 0-14 aastaste osakaal rahvastikust on 14%. Kõige eakam on elanikkond Kuigatsi paikkonnas, kus elanikud vanuses 65+ moodustavad 25% rahvastikust (joonis 10).

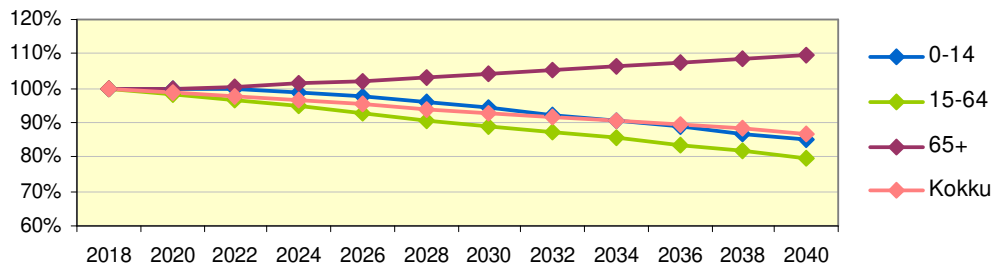


Joonis 10. Elanike vanusstruktuur Otepää valla paikkondades seisuga 01.01.2018 (allikas: rahvastikuregister)

1.3. Rahvastiku prognoos

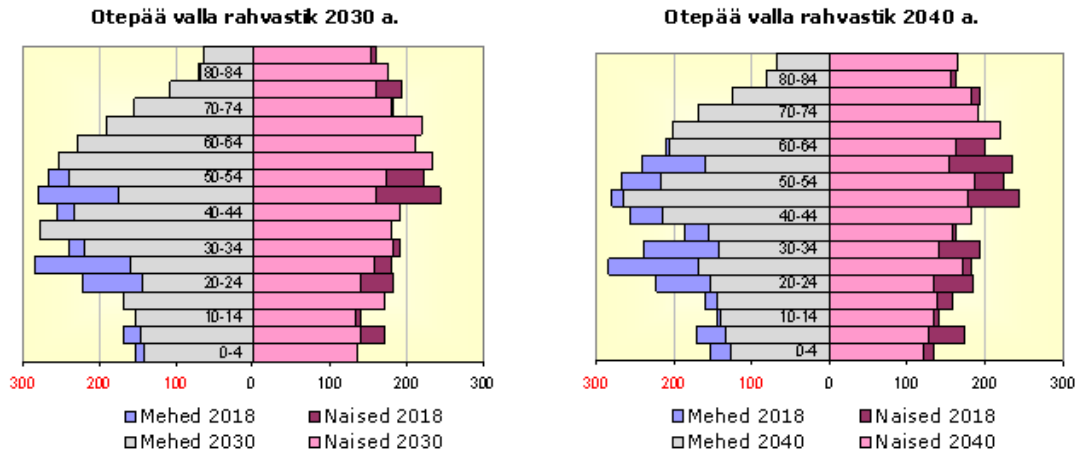
Järgnevalt esitatakse Otepää valla elanike arvu prognoos aastani 2040 baasstsenaariumina, kus arvestatakse Otepää valla sisemist olemasolevat rahvastikupotentsiaali, rännet ei arvestata. Rahvastikuprognoosi baasstsenaariumis eeldatakse, et tegemist on suletud rahvastikuga, mis tähendab, et selle stsenaariumi koostamisel rände võimalikku mõju ei arvestata. Seega iseloomustab baasstsenaarium Otepää valla rahvastiku sisemist taastevõimet ning selles prognoositakse praeguse sündimus- ja suremuskäitumise mõju tuleviku rahvastiku kujunemisele. 2016. aastal oli summaarne sündimuskordaja Eestis 1,60, mis on väiksem näitaja, kui on vaja rahvastikutaasteks (2,1 last fertiilses eas naise kohta). Baasstsenaariumis eeldame 2016. aasta sündimus- ja suremuskäitumise (oodatav eluiga Eestis meestel 73,2, naistel 81,9 aastat) jätkumist kogu prognoosiperioodi vältel ehk aastani 2040.

Baasstsenaarium näitab Otepää valla elanikkonna jätkuvat vähenemist 0,5-0,6% aastas ning 2040. aastaks väheneb valla elanikkond võrreldes 2018. aastaga ligi 12-13% (joonis 11). Prognoosi andmetel on vanusegruppide lõikes muutused erinevad. Kõige kiiremini väheneb vanusegrupp 15-64: võrreldes 2018. aastaga järgneva 20 aastaga kuni 20%. Laste ja noorte arv vanuses 0-14 väheneb aeglasemalt: võrreldes 2018. aastaga väheneb 0-14-aastaste elanike arv järgmise 20 aastaga 15%. Elanike arv vanuses 65+ suureneb: võrreldes 2018. aastaga suureneb inimeste arv selles vanusegrupis järgmise 20 aastaga 10% võrra.



Joonis 11. Elanike arvu prognoos Otepää vallas aastani 2040 vanusegruppide lõikes, baasstsenaarium (2018. aasta = 100%)

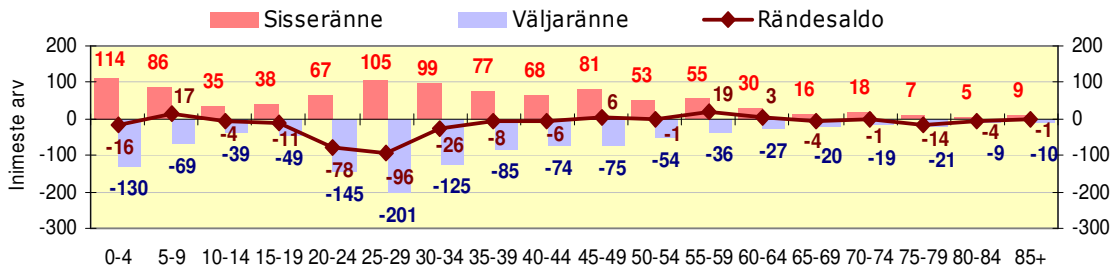
Vastavalt baasstsenaariumi prognoosile on aastaks 2040 Otepää valla elanikkond märgatavalt vananenud: elanikud vanuses 65+ moodustavad rahvastikust 27%, laste ja noorte (vanus 0-14) osakaal rahvastikust on 13-14% ja tööealiste elanike (vanus 15-64) osakaal 60%. Suurimad vanusegrupid 2040. aastal on elanikud vanuses 45-54 ja 65-69 (joonis 12).



Joonis 12. Prognoos: Otepää rahvastiku soolis-vanuseline struktuur 2030 ja 2040, baasstsenaarium

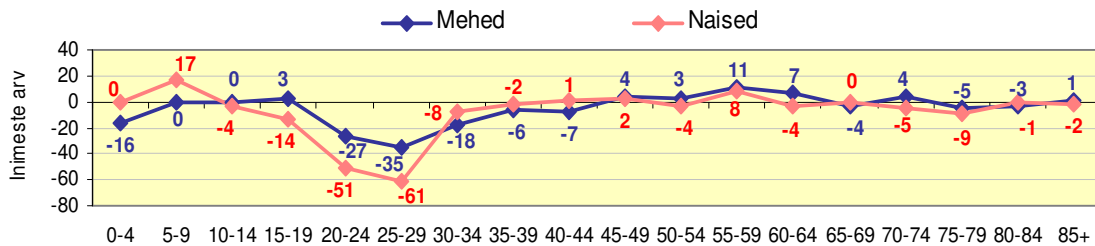
Rändestsenaarium

Rände hindamine ja ennustamine on rahvastikuprognosi koostamisel üks keerukamaid osi. Reeglina valitakse välja ajavahemik ja eeldatakse samade protsessid jätkumist. Aastatel 2008-2014 rändas piirkonnast välja keskmiselt 150 inimest aastas, 2015-2017 väljarändajate arv suurenes üle 220 inimeseni aastas. Käesolev prognoos lähtub rände prognoosimisel aastate 2013-2017 rändeandmetest ja eeldab, et rände näitajad püsivad samal tasemel prognoosiperioodi lõpuni. Statistikaameti andmetel rändas aastatel 2013-2017 piirkonnast välja kokku 1188 inimest, sisse rändas 963 inimest, rändesaldo oli -225 inimest. Rändesaldo vanuseline struktuur oli järgmine: vanuses 5-9, 45-49 ja 55-64 oli rändesaldo positiivne, ülejäänud vanusegruppides oli rändesaldo negatiivne ning suurim oli negatiivne rändesaldo vanusegrupis 25-29 (joonis 13).



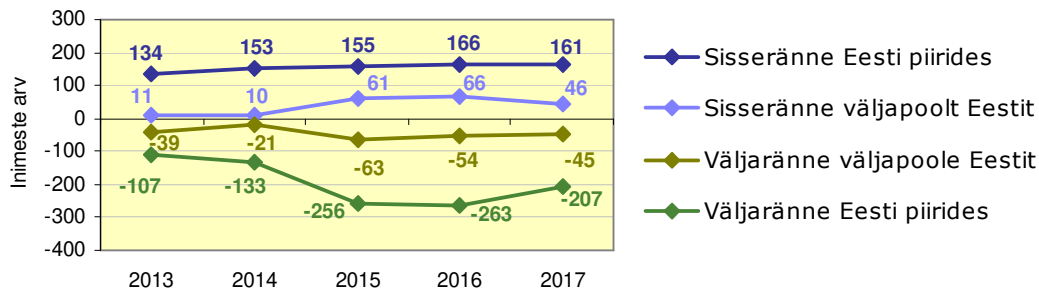
Joonis 13. Sisse- ja väljarände vanuseline struktuur ühinenud Otepää vallas 2013-2017 (allikas: statistikaamet)

Rändes osales rohkem naisi kui mehi: rändesaldo oli aastatel 2013-2017 225 inimest ning nendest 39% mehed ja 61% naised. Oluline on, et väljarändes oli suur naiste osakaal vanusegruppides 20-24 ja 25-29, kuna see toob kaasa sündide arvu vähenemise piirkonnas.



Joonis 14. Rändesaldo jaotus sugude lõikes ühinenud Otepää vallas 2013-2017 (allikas: statistikaamet)

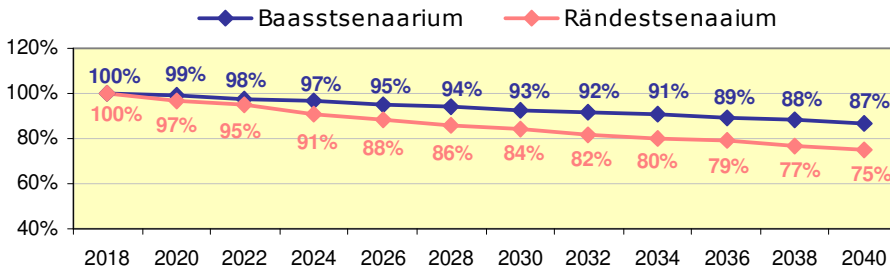
Ränne jaguneb siserändeks (elukohavahetus Eesti piires) ja välisrändeks (ränne väljaspool Eestit). Andmed näitavad, et 2013-2017 suurenes sisseränne ühinenud Otepää valda 40% (145 sisserändajat 2013. aastal ja 207 sisserändajat 2017. aastal). Põhilise osa sisserände suurenemisest moodustas sisseränne väljapoolt Eestit. Väljaränne ühinenud Otepää vallast suurenes samal ajaperioodil 70% (146 väljarändajat 2013. aastal, 252 väljarändajat 2017. aastal). Põhilise osa väljarände suurenemisest andis eestisisene ränne, mis aastate 2013 ja 2017 võrdluses suurenes ligi kaks korda (vastavalt 107 ja 207 väljarändajat) (joonis 15).



Joonis 15. Sisseränne ja välisränne ühinenud Otepää vallas 2013-2017 (allikas: statistikaamet)

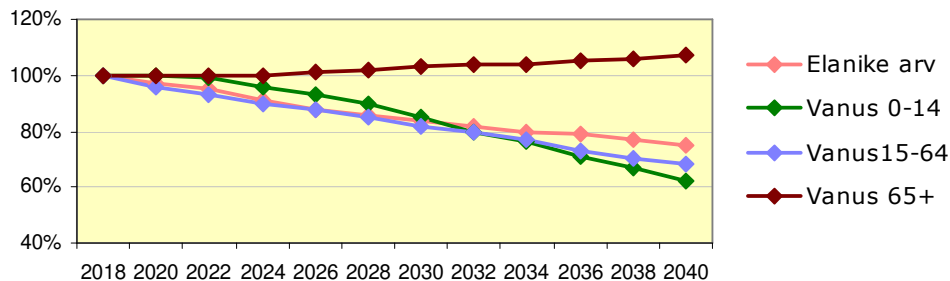
Vastavalt rändestsenaariumile jätkab elanike arv Otepää vallas vähenemist, mille põhjuseks on negatiivne loomulik iive ja mida süvendab väljaränne vanusegrupis 20-29 (nendest üle 60% naised). Elanike arv

väheneb 2040. aastaks võrreldes 2018. aastaga 25%, mis on baasstsenaariumi prognoosiga võrreldes üle 10% enam (joonis 16).



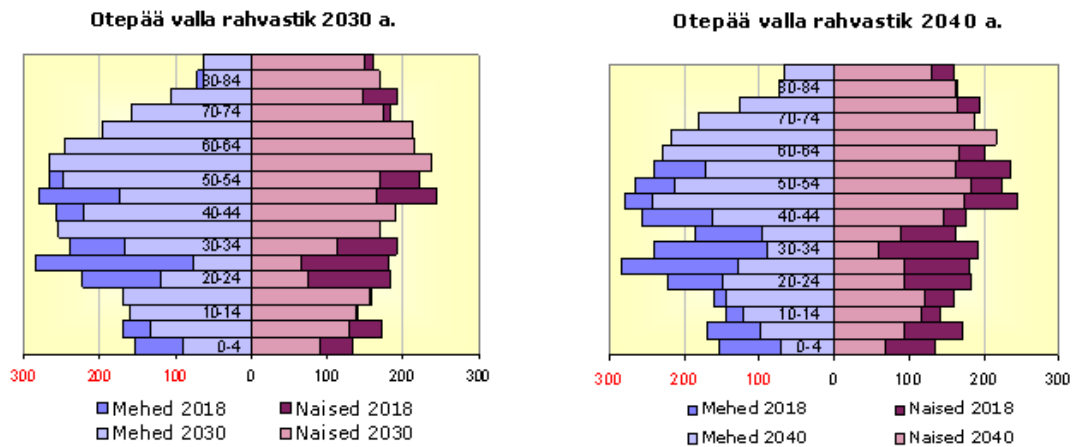
Joonis 16. Otepää valla elanike arvu prognoos aastani 2040, baasstsenaarium ja rändestsenaarium (2018. aasta = 100 %)

Vanusegruppide löikes väheneb kõige kiiremini vanusegrupp 0-14. Võrreldes 2018. aastaga väheneb see vanusegrupp järgneva 10 aastaga 10%, aastaks 2040 üle 30%. Tööealiste elanike arv vanuses 15-64 väheneb 2018. aastaga võrreldes 2028. aastaks 15% ja 2040. aastaks 30%. Elanike arv vanuses 65+ järgneva 10 aasta jooksul suureneb: võrreldes 2018. aastaga suurenemine 2% võrra. Vastavalt prognoosile on 2040. aastal 65+ elanike arv 107% 2018. aasta tasemest (joonis 17).



Joonis 17. Elanike arvu prognoos Otepää vallas aastani 2040 vanusegruppide löikes, rändestsenaarium (2018. aasta = 100%)

Vastavalt rändestsenaariumi prognoosile on aastaks 2040 Otepää valla elanikkond oluliselt vananenud ja elanikud vanuses 65+ moodustavad rahvastikust ligi 35%, laste ja noorte (vanus 0-14) osakaal rahvastikust on 10% ja tööealiste elanike (vanus 15-64) osakaal 55% (joonis 18).



Joonis 18. Otepää valla rahvastiku soolis-vanusedine koosseis, prognoos aastateks 2030 ja 2040, rändestsenaarium

2. Looduskeskkond ja maakasutus

2.1. Loodus ja maavarad

Otepää vald asub Otepää kõrgustikul ning valla territooriumil on valitsevaks maastikuks Otepää kõrgustiku vahelduv kupliiline moreenmaastik suurte kuppelmägede ning rohkete järvedega (ca 65 järve), millest suurim on Pühajärv. Pühajärve lõunapoolsest väljavoolust saab alguse Väike –Emajõgi. Kõrgeimad tipud Otepää valla territooriumil on Kuutsemägi (217 m) ja Harimägi (212 m). Valla lõunaosas on lainjas moreenmaastik, kus kõrgused jäävad 40-70 meetri vahele. Lääneosas reljeef madaldub Puka suunas.

Lõuna-Eesti kõrgustikel on pinnasevee kaitstuse määramine märksa keerulisem kui tasandikel. Siin võib iga kungas koosneda erisuguse lõimisega pinnasest, samuti on pinnasekihid väga erineva paksusega ja ulatusega. Valdavalt on põhjavesi Otepää vallas kaitstud või suhteliselt hästi kaitstud. Otepää valla elanikkonnast tarbib maapinnalähedast põhjavett 3-10 m sügavustest salvkaevudest, ühisveevärgiga varustatud keskustes, tarbib elanikkond vett 130-180 m sügavustest puurkaevudest devoni veeladestust. Põhjaveega varustatud on Otepää vallas hea.

Otepää vallas on mitmeid kruusa ja liiva leiukohti. Suurim töötav kaarjäär on 11,61 hektari suurune Siimu kruusakarjäär, mis on munitsipaalomandis.

2.2. Kaitstavad alad ja objektid

Otepää vald on merepinnalt üks kõrgeim omavalitsusüksus Eestis. Omapärase ja väärtusliku maastiku kaitseks on loodud valla pindalast (üle 40%) olulist osa hõlmav riiklik maastikukaitseala Otepää looduspargi, mis on väga oluline maakasutuse piiraja ja suunaja Otepää valla territooriumil. Otepää looduspargi moodustati Eesti NSV Ministrite Nõukogu määrusega 1957. aastal Pühajärve, Väikese Munamäe ja Tedremäe maastikuliste keelualadena ning reorganiseeriti 1979. aasta määrusega Otepää maastikukaitsealaks. Praegused Otepää looduspargi, Otepää hoiuala ja Otepää loodusala piirid ning kaitsekorralduskava on kinnitatud Keskkonnameti peadirektori poolt 20.03.2017. Looduspargi esmaseks

kaitse-eesmärgiks on Otepää kõrgustikule iseloomulike loodus- ja pärandmaastike ja looduse mitmekesisuse kaitsmine, säilitamine, taastamine, uurimine ja tutvustamine ning säästva puhkemajanduse ja elukeskkonna ning tasakaalustatud keskkonnakasutusele kaasa aitamine.

Otepää vallas on rahvusvahelise tähtsusega aladena (Natura loodusaladena) keskkonnaregistris registreeritud 12 loodusala ja üks linnuala. Vääriselupaigana on keskkonnaregistris Otepää vallas registreeritud 84 paika, kus inimtegevusele on seatud piirangud. Kaitstavaid loodusobjekte on registris kokku 60: pargid (Sangaste mõisa park, Keeni mõisa park, Kuigatsi mõisa park), puud, puistud ja puudegrupid (Pilkuse tammed, Sõsarsaarte tammed, Puka põlispuude grupp), pinnavormid (Jaanimägi), hoiualad (Lambahänna järve hoiuala, Lubjaahjujärve hoiuala) ning kaitsealuste liikide püsielupaigad. Kõik andmed Otepää valla kaitsealuste loodusobjektide kohta on leitavad keskkonnainfo andmebaasist.

Väärtuslikud maastikud ja miljööväärtuslikud alad on esitatud Valga maakonnaplaneeringus 2030+ ning endiste omavalitsuste üldplaneeringutes (endises Otepää vallas kehtestatud 2013, Sangaste vallas kehtestatud 2006, Puka vallas kehtestatud 1999 ja Puka aleviku osaüldplaneeringus kehtestatud 2002 ning Palupera vallas kehtestatud 2011).

Rohevõrgustik endise Otepää valla territooriumil on täpsustatud Otepää valla üldplaneeringuga.

2.3. Planeeringud ja maakasutus

Valga maakonna tasandil on Otepää valla arengu seisukohalt olulisimaks dokumendiks 2017. aastal kehtestatud Valga maakonnaplaneering 2030+. Maakonnaplaneeringuga on määratud maakonna pikaajalised strateegilised arengusuunad ning maakonnaplaneeringus kavandatu – läbimõeldud asustusstruktuur, keskuste võrgustik ning sellega seondud taristu – on aluseks ruumilist väljundit omavatele tegevustele ja otsustele nii riiklikul kui kohalikul tasandil.

Asustust ja maakasutust suunavaid keskkonnatingimusi käsitleb 2002. aastal kehtestatud Valga maakonna teemaplaneering. Strateegilised dokumendid, mis määravad ühinenud Otepää valla säästvat arengut tagavad maakasutustingimused ja ruumilist arengut suunavad tegevused on endise Otepää valla üldplaneering (2013), Palupera valla üldplaneering (2011), Puka valla üldplaneering (1999), Puka aleviku osaüldplaneering (2002), Sangaste valla üldplaneering (2006). Üldplaneeringutes on määratud detailplaneeringu koostamise kohustusega alad, tiheasustusalad ning ehitamise tingimused erinevatel aladel. Üldplaneeringud loovad eeldused vallas mitmekesise elu- ja puhkekeskkonna säilimiseks, kus on väljaarendatud teedevõrk ja tehnilised infrastruktuurid ning vajadustele vastavad sotsiaalse infrastruktuuri objektid. Ehitusseadustiku ja planeerimisseaduse rakendamise seaduse § 5 lõige 11 sätestab, et haldusreformi raames ühinenud kohaliku omavalitsuse üksuste üldplaneeringud vaatab haldusterritoriaalse korralduse muutmise tulemusena moodustunud kohaliku omavalitsuse üksus üle hiljemalt 2018. aasta 1. juuliks. Otepää Vallavolikogu otsustas 24. mail 2018. aastal otsusega nr 1-3/31 kinnitada ühinenud kohaliku omavalitsuse üksuste üldplaneeringute ülevaatamise tulemused vastavalt lisadele 1 ja 2. Otsuse

ja sinna juurde kuuluvate lisadega on võimalik tutvuda avalikus dokumendiregistris, valla veebilehel ja tööajal Otepää Vallavalitsuses.

Omavalitsuste üldplaneeringute koostamise käigus selgitati välja valdade omandisse riigilt taotletav maa - munitsipaalomandisse jäävate hoonete ja rajatiste alune maa, munitsipaalasutuste maa, sotsiaal- ja puhkeotstarbeline maa, muu valla arenguks vajalik maa ning jätkub nimetatud maade taotlemine valla omandisse. Statistikaameti andmetel moodustas 2017. aasta lõpu seisuga Otepää vallas 88% maakatastris registreeritud maast eramaa, 21% riigimaa ja 1% munitsipaalmat. Maa sihtotstarbe liigi alusel moodustas 92,2% maakatastris registreeritud maast maatulundusmaa, 2,0% kaitsealune maa, 2,0% elumumaa, 1,7% transpordimaa, 1,0% sotsiaalmaa, 0,4% veekogudemaa, 0,3% tootmismat, 0,2% mäetööstusmaa ja 0,2% ärimat.

2017. aastal algatati endises Otepää vallas 3 detailplaneeringut, kehtestati 4 detailplaneeringut ja lõpetati 50 töös oleva detailplaneeringu koostamine, tunnustati kehtetuks 4 detailplaneeringut (sh üks osaliselt).

3. KOV teenused

3.1. Haridus

2017/2018 õppeaastal pakub Otepää vallas alusharidust kaks lasteaeda (Otepää Lasteaed ja Puka Lasteaed) ja kaks lasteaed-põhikooli (Keeni Põhikool ja Pühajärve Põhikool). Laste arv Otepää valla lasteaedades perioodil 2008-2018 on ära toodud tabelis 6. Kõikides lasteaedades toimub õpe- ja kasvatustegevus eesti keeles.

Tabel 6. Laste arv Otepää valla lasteaedades 2008-2018, seisuga 08.05.2018 (allikas: Haridussilm)

	2008/ 2009	2009/ 2010	2010/ 2011	2011/ 2012	2012/ 2013	2013/ 2014	2014/ 2015	2015/ 2016	2016/ 2017	2017/ 2018
Keeni Põhikool	-	-	-	-	-	-	-	42	42	36
Lasteaed Võrukael	52	47	52	55	-	-	-	-	-	-
Otepää Lasteaed	-	-	-	-	177	175	179	171	176	165
Otepää Lasteaed Pähklike	112	106	109	110	-	-	-	-	-	-
Puka Lasteaed	40	40	39	37	37	34	31	37	38	36
Pühajärve Põhikool	18	18	18	18	18	23	27	30	31	33
Sangaste Lasteaed	42	31	32	29	27	32	31	-	-	-
Kokku	264	242	250	249	259	264	268	280	287	270

Lisaks pakub Otepää linnas lapsehoiuteenust Otepää Perekeskus MTÜ Pipo mängutuba. Kui munitsipaallasteaia järjekorras olevale lapsele ei ole eraldatud lasteaiakohta, pakub lapsele lapsehoiuteenust Otepää Perekeskus MTÜ Pipo mängutuba ning Otepää vald osaliselt kompenseerib lapsevanemale teenuse kuutasu. Lastehoid ei ole haridusasutus ja õppekava alusel õppetööd seal ei toimu.

2017/2018 õppeaastal õpib Otepää valla lasteaedades kokku 270 last. Võrreldes 2008/2009 õppeaastaga on lasteaiaste arv jäänud suurusjärgus samaks (264 last 2008/2009 õppeaastal). Vahepealsel ajaperioodil lasteaiaste arv pisut vähenes õppeaastani 2011/2012, järgnevatel õppeaastatel lasteaiaste arv suurenes.

Keeni Põhikooli juures tegutsev Sangaste Lasteaed Kratila koosseisus töötab kaks liitühma. Lasteaed asutati Keeni külla koos algkooliga 1986.

aastal kolhoosi ehitatud hoonetekompleksi. 2002. aastal suleti algkool ning lasteaed jätkas eraldiseisva asutusena. 2015. aasta septembrist kuulub lasteaed Keeni Põhikooli ühise juhtimise alla ja on Keeni Põhikooli osa. Lasteaed ja põhikool tegutsevad ühes hoones. 2017. aastal valmis eskiis kooli ruumide ümberpaigutusest, et tagada koolihoones kõikidele nõuetele vastavad lasteaia ruumid.

Otepää Lasteaed on Otepää Lasteaed Pähklike ja Lasteaed Võrukael ühendamisel moodustatud asutus, mis alustas tegevust 2012. aasta alguses. Lasteaed tegutseb kahes eraldiasetsevas hoones – Võrukaela majas ja Pähklikese majas. Mõlemal majal on oma laul ja logo. Otepää Lasteaed Pähklikese maja alustas tegevust lasteaiana Pühajärve tee 22 asuvas hoones 1973. aastal. Tänapäevaks töötab seal kuus rühma (üks sõimerühm, üks liitrühm ja neli aiarühma) ning ruumi on 112 lapsele. Otepää Lasteaia Võrukaela maja alustas tegevust 1991. aastal Otepää Sovhoosi Lasteaiana spetsiaalselt lasteaiale kohandatud kortermaja ruumides. Lasteaias tegutseb kolm liitrühma ning ruumi on seal 60 lapsele.

Puka Lasteaed on asutatud 1964. aastal. Lasteaias töötab kaks liitrühma: 1,5–5-aastased ja 4–7-aastased, milles on kohti vastavalt 18 ja 20 lapsele. Lasteaias on professionaalne pedagoogiline personal, kes suudab luua tingimused kõikide laste arenguks ning seda toetada. Oluliseks peetakse lasteaia traditsioonilisi sündmusi ja üritusi. Lasteaiahoone on 2-korruseline kivimaja, mida köetakse ahjuküttega. Lasteaial puudub saal ja võimla, olemasolevad ruumid vajavad renoveerimist.

Pühajärve Põhikooli juures tegutsev Lasteaed Pipi asub kooliga samas 1993. aastal ehitatud hoones. Lasteaed töötab Pühajärve Põhikooli juures alates 2007/2008 õppeaastast. Sellest tulenevalt teevad asutused tihedat koostööd: lasteaial ja algklassidel on mitmeid ühisüritusi ja väljasõite, lasteaed saab kasutada kooli ruume ja tehnilisi lahendusi. Lasteaias on kaks rühma: sõimerühm ja liitrühm.

2017/2018 õppeaastal pakub Otepää vallas üldharidust neli üldharidusasutust: kaks põhikooli ja kaks gümnaasiumi. Õpilaste arv Otepää valla koolides on esitatud tabelis 7. Otepääl tegutseb ka riigi poolt hallatav Audentese Spordigümnaasiumi Otepää filiaal.

Tabel 7. Õpilaste arv Otepää valla koolides seisuga 08.05.2018 (allikas: Haridussilm)

	2008/ 2009	2009/ 2010	2010/ 2011	2011/ 2012	2012/ 2013	2013/ 2014	2014/ 2015	2015/ 2016	2016/ 2017	2017/ 2018
Keeni Põhikool	140	137	132	124	112	110	105	103	99	103
Otepää Gümnaasium	503	475	446	439	409	382	385	396	392	388
sh gümnaasium	138	125	111	96	92	87	97	96	87	72
Puka Keskkool	173	154	138	123	113	111	112	103	99	86
sh gümnaasium	42	33	22	17	13	13	14	17	16	9
Pühajärve Põhikool	111	102	87	90	94	89	87	89	91	102
Kokku	927	868	803	776	728	692	689	691	681	679
sh põhikool	747	710	670	663	623	592	578	578	578	598
sh gümnaasium	180	158	133	113	105	100	111	113	103	81

2017/2018 õppeaastal õpib Otepää valla üldhariduskoolides kokku 679 õpilast, nendest 598 põhikooliastmes (88%) ja 81 gümnaasiumiastmes (12%). Võrreldes 2008/2009 õppeaastaga on õpilaste arv Otepää valla

koolides kokku vähenenud 27% (248 õpilast), sealhulgas on õpilaste arv gümnaasiumiastmes vähenenud poole võrra (-55%) ja põhikooliastmes viiendiku võrra (-20%). Seoses laste arvu vähenemisega on õpilaste arv vähenenud kõigis Otepää valla koolides: Puka Keskkoolis 50%, Keeni Põhikoolis 26%, Otepää Gümnaasiumis 23%, ja Pühajärve Põhikoolis 8%.

Keeni Põhikooli ajalugu algab 1840. aastast. Täna sel päeval tegutseb kool 1988. aastal ehitatud hoones, kus on kokku 14 ruumi väikeklassidele. 2015/2016 õppeaastast on kooli tegutsemise vorm lasteaed-põhikool. Õppetöö toimub koolieelse lasteasutuse, põhikooli riikliku, lihtsustatud ja hooldusõppe õppekavade alusel. Koolihoone vajab remonti (klassiruumid, kütte- ja elektrisüsteem, ventilatsioon), spordisaal vajab renoveerimist.

Otepää Gümnaasium on üldhariduskool, mis loob võimalused põhihariduse ja üldkeskhariduse omandamiseks. Kooli eelkäijateks peetakse aastal 1907 asutatud progümnaasiumi ning aastal 1917 asutatud Otepää Gümnaasiumi. Koolis töötab 24 klassikomplekti. Koolil on struktuuriüksusena spordihoone, raamatukogu ja 40-kohaline õpilaskodu, kooli juures on ka kunstikodu ja muuseum. Koolil on sümbolikana kasutusel oma logo, hümn, müts ja sõrmus. Kool teeb koostööd mitmete asutuste ja ettevõtetega ning väärtustab elukestva õppe strateegiat, sealhulgas pööratakse suurt tähelepanu digiajastu võimalustele.

Otepää vald soovib jätkata gümnaasiumihariduse andmist Otepää vallas ja muuta järgnevatel aastatel gümnaasiumiõpe atraktiivsemaks.

Puka Keskkool on põhikool ja gümnaasium, mis tegutsevad ühe asutusena. Puka Keskkooli ajalugu ulatub 1768. aastasse. 1810. aastal märgiti, et kolmel Puka mõisal on ühine koolimaja. 2017/2018 õppeaastal õpivad kooli 12 klassikomplekti hoones, mis ehitati koolimajaks 1980. aastal. 2010. aastal valmis koolile ka jõusaal. Puka Vallavalitsus esitas SA-le INNOVE taotluse Puka Keskkooli rekonstrueerimiseks koolivõrgu korrastamine meetme alategevuse "Põhikoolivõrgu korrastamine perioodil 2014-2020" raames ja SA Innove rahuldab projekti taotluse 2017. aastal. Alates 2019/2020 õppeaastast tegutseb Puka Keskkool põhikoolina.

Pühajärve Põhikool on munitsipaalkool alushariduse ja põhihariduse omandamiseks. Kool toodi Sihvale juba 1857. aastal, kuid praegu töötab kool 9 klassikomplektiga uues majas, mis avati 1993. aastal. 1996. aastal valmis ka võimla. Koolil on pikaajalised traditsioonid, oma laul, lipp ja oma kooli päevik. Kool on saanud tiitli „Eesti Kaunis kool 2007“ kõrval ka muid äramärkimisi ja auhindu, muuhulgas tunnustas Eesti Keskkonnaministeerium kooli auhinnaga „Keskkonnateoke 2008“. Pühajärve kool pärjati EDUKO programmi uuringu kohaselt üheks innovaatilise maakooli mudeliks.

Otepää vallas pakub huviharidust kaks huvikooli: Otepää Muusikakool ja Puka Kunstikool. 2017/2018 õppeaastal õpib valla huvikoolides kokku 108 õpilast tabel 8.

Tabel 8. Õpilaste arv Otepää valla huvikoolides 2009-2018 seisuga 10.05.2018 (allikas: Haridussilm)

	2009/ 2010	2010/ 2011	2011/ 2012	2012/ 2013	2013/ 2014	2014/ 2015	2015/ 2016	2016/ 2017	2017/ 2018
Otepää Muusikakool	85	79	87	81	87	106	98	87	84
Puka Kunstikool	25	27	32	29	31	24	23	21	24
Kokku	110	106	119	110	118	130	121	108	108

Otepää Muusikakool avati 1975. aastal, mil Otepää Keskkooli juures tegutsenud muusikaklasside baasil kujunes välja Otepää Lastemuusikakool. 1992. aastal nimetati kool ümber Otepää Muusikakooliks. Muusikakoolis saab õppida põhiõppe ja üldõppe õppevaka alusel erinevaid pille (akordion, altsarv, flööt, klarnet, klassikaline kitarr, klaver, löökpillid, plokkflööt, saksofon, tromboon, trompet, tuuba/eufoonium, viiul). Huviõppe õppevaka alusel saab õppida kitarrini ning samuti töötavad muusikalise eelkooli klassid.

Puka Kunstikool töötab 1939. aastal rajatud Puka keskkooliga samas hoones vana õppekorpuse ruumides. Kunstikoolis on võimalik õppida joonistamist, maalimist, skulptuuri ja kompositsiooni ning tegeleda savi vormimisega. Õpilasi võetakse vastu ka väljapoolt Puka Keskkooli.

Huvitegevust pakuvad Otepää valla üldhariduskoolid, kus töötavad mitmesugused huviringid. Haridusalal tegutsevatest mittetulundusühingutest on aktiivsemaks MTÜ Pühajärve Haridusselts, mis korraldab vabahariduslikke koolituskursusi (keeleõpe, keraamika jms).

Noorsootöö. Otepää vallas tegutseb kolm noortekeskust ja üks noortetuba. Otepää Avatud Noortekeskus on Otepää vallas tegutsev organisatsioon, mis on loodud valla noortele vanuses 7-26 vaba aja sisustamiseks, enesearenduseks ja noorte omavahelise suhtlemise aktiveerimiseks. Noortekeskuse põhieesmärgiks on ühisest tegutsemist huvitatud noorte ja noorteühenduste koondamine ning nendele tegevusvõimaluste pakkumine kodu- ja koolivälisel ajal, ennetamiseks ning pidurdamiseks noorte ühiskonnastaste või sotsiaalselt vähesidusate hoiakute väljakujunemist. Puka noortekeskus „Noortepesa“ avati 2015. aastal aktiivsete noorte algatusena. Noortekeskus tegutseb Puka Keskkooliga ja kunstikooliga samas hoones. Ühingu eesmärgiks on vabaaja tegevuste planeerimine ja korraldamine ning noorsootöö korraldamine. Uue keskuse ehitustöid toetas regionaalsete investeringutoetuste andmise ning kohaliku omaalgatuse programm. Noortekeskuse sisustamisel oli abiks hasartmängumaksu nõukogu. Keeni noortekeskus Svan tegutseb alates 2009. aastast. Noortekeskuse toimuvad erinevad huvialaringid ja üritused. Noortekeskuse ruume on võimalik kasutada noortele vaba aja veetmiseks, laste sünnipäevade pidamiseks ja spordivarustuse laenutamiseks. Nõuni Noortetuba avati 2011. aastal Nõuni Kultuurimaja ruumides. Noortetuba algatamise mõte tuli Hellenurme ja Nõuni noortelt ning projekti rahastas Valgamaa Partnerluskogu Leader Eesti meetme "Noorte võimalused maal" raames.

Otepää vald osaleb Lõuna-Eesti omavalitsuste noorsootöölases koostööprojekti, mille tegevusi teostatakse 2016-2018 haridus- ja teadusministri käskkirja „Tõrjutusriskis noorte kaasamine ja noorte tööhõivelisuse parandamine“ alusel ESF kaasrahastusel. Projekti eesmärgiks on tuua piirkonda täiendavaid noorsootöö teenuseid. LEADER-meetmest "Kogukonnad ja noored" toetatakse aastatel 2017-2019 Otepää valla noorte projekti "Noorte kolmainsus – tehnika, muusika ja sport". Projekti käigus soetatakse robotika komplektid, DJ seadmed ja trenadžöör, mis on seotud noorte huvidega – tehnika, muusika ja sport.

3.2. Sotsiaalhoolekanne ja tervishoid

Sotsiaalhoolekande korraldamine Otepää vallas on vallavalitsuse sotsiaalteenistuse kohustuseks. Teenistuse koosseisu kuulub 11 töötajat: osakonna juhataja, 4 sotsiaaltöõspetsialisti, 1 lastekaitsepspetsialist, 3 koduhooldustöötajat, 2 tegevusjuhendajat ja laste tugiisikud. Sotsiaaltöö spetsialistid võtavad vallakodanikke vastu Otepää linnas igapäevaselt, Puka teenuskeskuses Puka alevikus ja Sangaste teenuskeskuses Sangaste alevikus üks kord nädalas. Sotsiaalhoolekande instrumendid Otepääl on nii rahalised toetused kui ka hoolekandeteenused. Kohaliku omavalitsuse poolt elanikele makstavate sotsiaaltoetuste eesmärk on parandada inimeste toimetulekut igapäevase eluga ning vastavalt kehtestatud korrale makstakse elanikele mitmesuguseid sissetulekust sõltumatuid toetusi (sünnitoetus, esmakordselt kooli mineva lapse toetus, koolilõpetaja toetus, hooldajatoetus, matusetoetus, jõulutoetus) ja sissetulekust sõltuvad toetusi, mis on suunatud vähekindlustatud ja toimetulekuraskustega peredele (tervise toetus, sotsiaalteenuse toetus, toetus raske majandusliku olukorra puhul). Sotsiaaltoetuste maksmise kord ja sotsiaalteenuste korraldamise tingimused on Otepää vallas kehtestatud Otepää Vallavolikogu määrusega 19.04.2018.

Otepää vald osutab oma sotsiaalteenistuse ja struktuuriüksustega alljärgnevaid sotsiaalteenuseid: koduhooldusteenus, tugiisiku teenus, igapäevaelu toetamise teenus, hooldamine hoolekandetasutuses, sotsiaalnõustamine, psühholoogi teenus, võlanõustamisteenus, perelepitusteenus, sotsiaaltransporditeenus, eluasemeteenus (sotsiaal-eluruumid).

Koduteenuse ja tugiisikuteenuse arendamiseks on Otepää vallas käivitatud projekt "Koduteenuse ja tugiisikuteenuse arendamine". Projekti kestus on seitse aastat (2014-2020) ning projekti eesmärkideks on 1) tööealise inimese hoolduskoormuse vähendamine ning nende tööturule sisenemise või tööturul jätkamise toetamine; 2) tööealise erivajadustega inimese toimetuleku toetamine tööturule sisenemise või tööturul jätkamise võimekuse suurendamiseks. Projekti raames töötab Otepää valla sotsiaalteenistuses 5 hooldustöötajat ja 2 täisealiste tugiisikut.

Sotsiaalhoolekandeteenuste osutamisel Otepää valla vanuritele on partneriteks SA Otepää Tervisekeskus. SA Otepää Tervisekeskus on valla suurim hoolekandetasutus, kus töötab hooldusosakond (25 kohta) ja hooldekodu (30 kohta). SA Otepää Tervisekeskus pakub sotsiaaltranspordi teenust, saunateenust, pesupesemisteenust. Sangaste piirkonnas osutab koduhooldus-ja tugiisikuteenust MTÜ Tugitare.

Sotsiaalhoolekandelasel tööga Otepää vallas tegelevad ka Otepää Naisselts, Otepää Invaühing, Otepää Evangeelne Vabakogudus Palverändur, EELK Otepää Maarja kogudus. Kodanikuühenduste osalus sotsiaalhoolekandes (eriti toiduabi ja riiete jagamisel) on aasta-aastalt tõusnud.

Lisaks valla hallatavate asutuste poolt pakutavatele teenustele pakub puuetega lastele ja täiskasvanutele rehabilitatsiooniteenuseid Otepää Rehabilitatsioonikeskus, mis on spetsialiseerunud arenguhäirega laste, täiskasvanute ja nende perede abistamisele. Lõuna-Eesti Hooldekeskuse alluvuses töötavad Otepää vallas Komsu kodu ja Sangaste Kodu. Komsu Kodu asub Komsu külas ja seal pakutakse ööpäevaringset erihooldusteenust 30 kliendile. Sangaste Kodu töötab Sangaste alevikus ja

pakutavad teenused on hooldekodu teenus (32 kohta) ja ööpäevaringne hooldusteenus (30 kohta).

Tervishoiuasutustest töötab vallas SA Otepää Tervisekeskus, mis on moodustatud endise Otepää haigla, polikliiniku ja Otepää Päevakeskus-Hooldekodu baasil, mille juures rendib ruume ka perearstikeskus ning kiire- ja vältimatu abi punkt. Haigekassa poolt on finantseeritud 8 voodikohta 18-st võimalikust. Vallas tegutseb 3 perearsti. Tegevusloa alusel on lisaks hooldusravile SA-l Otepää Tervisekeskus võimalik pakkuda veel ambulatoorseid günekoloogiateenuseid, radioloogiateenuseid, laboriteenuseid, ambulatoorseid üldkirurgiateenuseid, hambaravi-teenuseid, ambulatoorset taastusravi, füsioteraapiateenuseid, kooli tervishoiu ja koduõenduse teenuseid. Tervisekeskuse koostööpartneriteks on SA Tartu Kiirabi ning tehakse koostööd ka Lõuna-Eesti Hooldekeskusega, AS Valga Haiglaga ja SA Tartu Ülikooli Kliinikumiga, mis on piirkonna regionaalhaiglaks.

Sangaste alevikus osutab perearsti teenust Tatjana Laadi (OÜ Laadi ja Kõrgesaar), pereõe vastuvõtupunkt asub ka Keeni külas. Puka alevikus võtab vastu perearst Anželika Kovešnikova (OÜ Valgamaa Arstikeskus) ja Tatjana Laadi (OÜ Laadi ja Kõrgesaar). Perearstide vastuvõtt toimub Puka Keskkooli uue õppekorpuse ruumides. Ruumid vajavad renoveerimist, puudub kaldtee ratastooliga perearsti vastuvõtule pääsemiseks.

Apteegid töötavad Otepää alevikus, Sangaste alevikus ja Puka alevikus.

2018. aasta lõpus avatakse Otepää kesklinnas Tervisekeskuse uus hoone. Uues esmatasandi tervisekeskuse hoones hakkavad paiknema kaasaegsed ruumid neljale perearstile ja kuuetele pereõele, ämmaemandale, füsioteraapiale ja koduõdedele ning sotsiaalsele nõustamisele. Tervisekeskuse praegusesse hoonesse on plaanis rajada eakate päevakeskus, laiendada hooldusosakonda, edasi jääb tööle hambaraviosakond, röntgen ja labor. Seega võimaldab uue hoone ehitus oluliselt parendada tervise-teenuste osutamist valla elanikele. Projekti rahastab Euroopa Regionaalarengu Fondi meetme tegevus nr 2.4.2. „Investeeringute toetamine esmatasandi tervisekeskuste infrastruktuuri tõmbekeskustes, tagades kättesaadavad ja mitmekülgsed esmatasandi teenused“ (60%) ja Otepää vald (40%).

Tervise arengu suundumused. Riiklikus arengukavas „Rahvastiku tervise arengukava 2009–2020“, püstitatakse strateegilised eesmärgid rahvastiku tervise hoidmiseks ja jätkuvaks parandamiseks. Omavalitsuste elanike terviseseisundi mõõtmiseks, hindamiseks, analüüsimiseks, paremate tervisetulemite eesmärgistamiseks ning nende saavutamiseks vajalike tegevuste ja vahendite määratlemiseks on kohalikud omavalitsused koostanud terviseprofiilid. Kehtivad terviseprofiilid on endisel Otepää vallas ja Sangaste vallas, Palupera valla terviseprofiil on aegunud (kehtis aastani 2015) ning Puka vallas seda koostatud ei ole (tervishoiu peatükk on olemas arengukavas). Terviseprofiilidest selgub, et valla elanike tervislikust seisundist pole kohalikul omavalitsusel head ülevaadet, kuna nende väljaselgitamiseks pole läbi viidud vastavaid uuringuid. Tervise arengu suundumusena on terviseprofiilides välja toodud vajadus korraldada terviseiga seotud teabepäevad, võimaldada

tervishoiutöötajate täiendõpet ning võimaldada esmast tervisekontrolli ka tervisekindlustuseta valla elanikele. Sotsiaalses plaanis peetakse oluliseks kehtestada elanike abivajaduste seire ja kaardistamine, kaardistuse jooksev uuendamine ning tervikliku toetussüsteemi kujundamine. Eesmärgiks on seatud ka eakate ja erivajadustega inimeste kaasatus kogukonna igapäevasesse ellu nende huvidele ja võimalustele vastavalt, kõigi laste ja noorte arenguks turvalise keskkonna tagamine, tööturul kõrvale jäänud või vähese konkurentsivõimega noorte ja täiskasvanute tööturul hakkamasaamine ning tervislike eluviiside väärtustamine Otepää valla elanike seas.

Otepää vallas on hea positsioon ja tingimused olemaks Eestis tuntud tervisedenduspiirkond, vallas on mitmekesised rekreatsiooni- ja sportimisvõimalused. Ka keskkonnast tulenevad tegurid mõjutavad vallaelanike tervist positiivses suunas. Suur osa valla territooriumist on roheala, palju on puutumata loodust, keskkonda saastavat tööstust valla territooriumil praktiliselt ei ole.

3.3. Kultuur ja sport

Otepää vallas tegutseb 15 valla omanduses olevat kultuuriasutust, nendest 9 erinevat kooskäimise ja vaba aja veetmise kohta ja 6 raamatukogu. Kõikides raamatukogudes töötavad avalikud internetipunktid (tabel9).

Tabel 9. Otepää valla kultuuriasutused 2018. aastal

Kultuurikeskused	Otepää Kultuurikeskused (Otepää kultuurimaja, Sangaste kultuurimaja, Puka kultuurimaja, Nõuni kultuurimaja)
Raamatukogud	Otepää Linnaraamatukogu, Pühajärve Raamatukogu, Sangaste Raamatukogu, Keeni Raamatukogu, Nõuni Raamatukogu, Kuigatsi Raamatukogu
Muuseumid	Gustav Wulff-Õis talumuuseum, Otepää Gümnaasiumi koduloomuuseum, Eesti Spordimuuseumi filiaal – Talispordimuuseum, Eesti Lipu muuseum, Jakob Hurda tuba

Kultuurimajad. Otepää Kultuurikeskused on Otepää Vallavalitsuse allasutus, mis alustas tegevust 1. märtsist 2018. Otepää Kultuurikeskused allasutustena tegutsevad Otepää kultuurimaja, Sangaste kultuurimaja, Puka kultuurimaja ja Nõuni kultuurimaja. Loodud kultuuriasutus annab suurema võimaluse koos ja ühiselt planeerida erineva iseloomuga kultuurisündmusi kogu vallas. Otepää Kultuurimaja hoone avati 1954. aastal seltsimajana. 2018. aastaks on hoone läbinud põhjalikud rekonstrueerimistööd. Kultuurikeskuses on 180-kohaline saal kontsertide, etenduste, tantsuõhtute jm ürituste läbiviimiseks. Otepää kultuurimaja hallata on ka Pühajärve laululava, mis on menukas ürituste läbiviimise koht. Sangaste kultuurimaja alustas tegevust 2005. aastal, mil tühjuna seisnud hoone põhjalikult renoveeriti. Kultuurimajas tegutsevad mitmed seltsid ja ringid. Puka kultuurimaja on valminud 1927. aastal ja ehitatud ühiskondlikus korras kohalike elanike poolt kohaliku tuletõrje- ja karskusseltsi eestvedamisel. Hoone rekonstrueeriti 2008. aastal. Kultuurimaja parki on rajatud vabaõhuürituste korraldamiseks vabaõhulava ning korrastatud on ka rahvamaja park. Nõuni kultuurimaja asutati 1902. aastal. Kultuurimajas tegutsevad huviringid ja Nõuni noortetuba. Kultuurimaja hoone on rekonstrueeritud 2017. aastal.

Vallas tegutseb Kuigatsi Külamaja, mis ei ole valla allasutus. Külamaja hoone kuulub Kuigatsi mõisa hoonetekompleksi. Külamajas tegutseb Kodupaiga Külaselts, kes pakub kogukonna teenuseid: ruumide rent, kohvik, telgi rent. Külamajas korraldatakse ühisüritusi ja pidustusi, saab veeta vaba aega. Pilkuse külas tegutseb Pilkuse Külamaja, külamaja tegutseb ka Kappermäe külas.

Raamatukogud. Otepää vallas töötab seitse raamatukogu. Otepää Linnaraamatukogu paikneb valla administratiivhoone esimesel korrusel. Seal on hoidlad, lugemissaalid ja internetipunkt. Pühajärve Raamatukogu alustas tegevust 1913. aastal, kui asutati Pühajärve Raamatukogu Selts. Praegu asub raamatukogu Sihva külas. Sangaste Raamatukogu töötab alates 1988. aastast endises Sangaste Lasteaia hoones. 2015. aastal viidi Sangaste Lasteaed ühise juhtimise alla Keeni Põhikooliga ja lasteaiarühmad töötavad Keeni külas. Keeni Raamatukogu tegevuse kohta on andmed 1925. aastast. Raamatukogu on töötanud paljudes hoonetes, sh Keeni mõisahoones. 1993. aastal kolis raamatukogu 3-korruselise kortermaja 1. korrusele. Nõuni Raamatukogu tegutseb uues, 2009. aastal valminud majas. Puka Raamatukogu asub aleviku keskosas ja on lugejate jaoks soodsa asukohaga. Lisaks internetipunktile töötab raamatukogus postipunkt. Igal aastal toimub raamatukogus 2-3 suuremat kogukonna kultuuriüritust. Kuigatsi Raamatukogu paikneb endises Kuigatsi mõisahoonete kompleksis. Raamatukogu ruumid on renoveeritud.

Otepää valla ja Sangaste valla ühinemislepingus on püstitatud eesmärk arendada raamatukogud multifunktsionaalsemateks asutusteks, kus asub külakeskus, postiteenus, kohvik, infopunkt jms.

Muuseumid. Otepää vallas on kuus tegutsevat muuseumi. Gustav Wulff-Õis talumuuseum Nüpli järve ääres on luuletaja elu ja tööd kajastav kodumuuseum. Talu-tüüpi muuseum kuulub eraomandisse. Otepää Gümnaasiumi koduloomuuseumis kogutakse ja säilitatakse sealse hariduseluga seotud materjale. Koduloomuuseum paikneb Otepää Gümnaasiumi hoones. Eesti Spordimuuseumi filiaal – Talisportimuuseum avati 2011. veebruaris. Ekspositsioonil saab näha Eesti talisportlaste võidetud medaleid ja auhindu olümpiamängudelt ning teistelt suurvõistlustelt, talisportlaste võistlusvahendeid ja -riietust. Eesti Lipu muuseum rajati EELK Otepää koguduse pastoraati meenutamaks sini-must-valge lipu pühitsemist samas hoones 4. juunil 1884. aastal. Muuseumi rajamist toetas Otepää Linnavalitsus ja ekspositsiooni koostasid Eesti Rahva Muuseumi töötajad. Eest Lipu muuseum avati 1996. aastal ning seda haldab EELK Otepää Maarja Kogudus. Jakob Hurda tuba on esimese Eesti soost kirikuõpetaja, rahvaluule- ja keeleteadlase mälestustuba. Jakob Hurda 150. sünnipäevaastal avati Otepää kirikus tema bareljeef. Otepää Vallavalitsusel on kavas uuendada Lipumuuseumi toa ja Jakob Hurda toa ekspositsiooni I etappi hiljemalt 2019. aastaks.

Vallas asub ka Hobuvankrite muuseum, kuhu on kogutud põnevaid leide hobu- ja põllutööriistade ajaloost. Muuseum kuulub eraisikule.

Kultuurisündmused. Igal aastal korraldatakse Otepää vallas populaarseid suurüritusi - kammermuusikapäevad, Pühajärve puhkpillipäevad, Pühajärve jaanituli, Retro Best, rahvalaulupäevad ja käsitöölaadad, kevad- ning sügislaadad, saunamaraton, talveöölaulupidu, Sangaste Rukki Päev. Otepää vallas toimuvad olulisemad suurüritused on

Leigo järve muusika (korraldajaks MTÜ Leigo Kontserdid) ja alates 2009. aastast Nõuni järve kaldal peetav muinastuledeöö päikeseloojangu kontsert. Alates 1997. aastast on Otepää nimetatud Eesti Talvepealinnaks, mida tähistatakse samuti pidustustega ja mis on saanud linna tunnusmärgiks.

Spordiüritused. Otepää paikneb geograafiliselt Eesti kõige kõrgemas kohas (150 meetrit merepinnast), mis tingib selle, et nii talv kui suvi algavad varem ning tänu sellele saab ära kasutada mõlema aastaaja võimalusi. Otepää on Eestis üks vähestest kohtadest, kus on loodud tingimused rahvusvaheliste suurte spordiürituste korraldamiseks. Tuntumad üritused Otepää vallas on Klubi Tartu Maratoni suusa-, jooksu- ja rattamaratonid, autoralli Rally Estonia, triatlon Otepää IronMan, murdmaasuusatamise ja kahevõistluse MK etapp, laskesuusatamise IBU CUP jne.

Sport. Spordivaldkond on rohkem kui poole sajandi jooksul kujunenud üheks Otepää arengumootoriks, millel suuresti põhineb piirkonna maine, mis toob Otepää spordibaasidesse investeeeringuid ja mis loob piirkonda otseselt ja kaudselt töökohti (spordibaasid, spordiüritused, teenindus- ja majutusasutused). Spordivaldkonna arenguks on tingimused loonud head looduslikud eeldused – asupaik kõrgustikul, kuplite ja järvede keskel, kus lumi püsib maas teistest piirkondadest kauem ning maastik võimaldab luua mitmekesiseid tingimusi nii talve- kui ka suvealade harrastamiseks. Suurimad spordihooned vallas on 1978. aastal rajatud Tehvandi Spordikeskus, Otepää spordihoone ja Kääriku spordikompleks. Käesoleval ajal tegutseb Tehvandi Spordikeskus sihtasutusena, mille asutajateks on Eesti Vabariik (kultuuriministeerium), Eesti Suusaliit ja Otepää vald. Lisaks Tehvandi Spordikeskusele haldab sihtasutus ka Kääriku Spordikeskust asukohaga Kääriku külas Otepää vallas ning Tartumaa Tervisespordikeskust asukohaga Elva vallas. Tehvandi Spordikeskusest on kujunenud multifunktsionaalne keskus, mis teenindab nii tipp- kui harrastussportlasi kui ka õpilasi ja muidu puhkajaid. Peamised objektid keskuses on suusastaadion koos staadionihoone ja konverentsikeskusega, laskesuusastaadion, K90 hüppemägi, liikumisrajad. Kääriku Spordikeskuse kompleksi kuuluvad spordirajatised, hotell, hostel, puhkemajad, konverentsikeskus, suusa- ja matkarajad, järv ja saunad. Põhilisteks klientideks on treening- ja spordilaagrite korraldajad ning sportlased. Aastaks 2020 soovib spordikeskus muutuda Eesti Spordi Treeningukeskuseks. Suurematest spordikompleksidest asuvad vallas Kuutsemäe Puhkekeskus (mäesuusatamine, lumelauasõit), Väike-Munamäe Keskus, Ansomäe Mäesuusakeskus, Piiri Spordi ja Puhkekeskus, Otepää Gümnaasiumi spordihoone.

Tabel 10. Spordirajatised Otepää vallas 2018. aastal

Spordihooned	Tehvandi Spordikeskus (suusastaadion, staadionihoone ja konverentsikeskus, laskesuusastaadion, K90 hüppemägi, liikumisrajad)
	Kääriku Spordikeskus (kergejõustiku staadion, tenniseväljakud, pallimängude väljakud, väliujula, kunstmuru jalgpalliväljak, pallimängude saal, jõusaal, sisejooksurada, suusastaadion, hotell, hostel, puhkemajad, konverentsikeskus, suusa- ja matkarajad, saunad)
	Otepää spordihoone (pallimängud, kergejõustik, võimlemissaal, jõusaal)

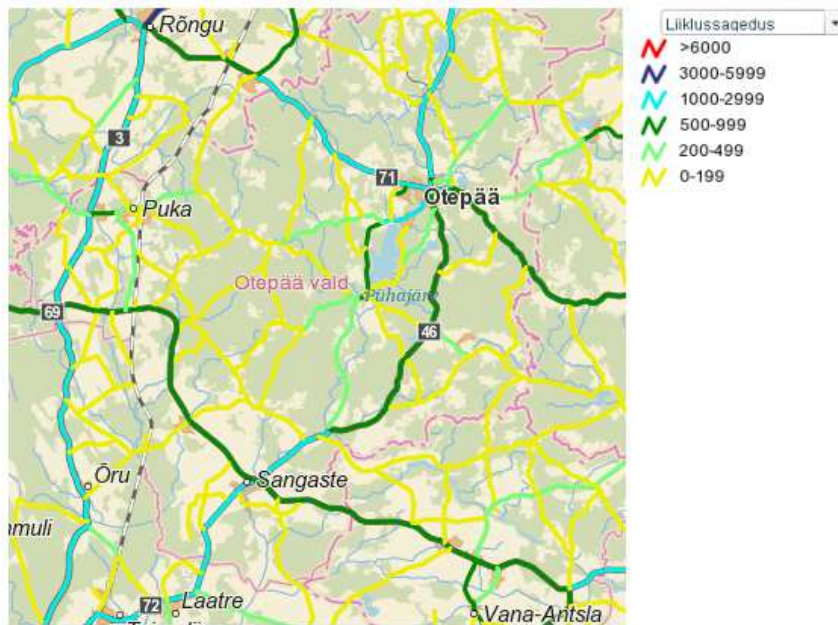
Võimlad	Puka Keskkooli võimla, Keeni Põhikooli võimla, Pühajärve Kooli võimla, Audentese võimla
Staadionid	Palupera Põhikooli staadion, Puka staadion, Otepää aedlinna jalgpalli väljak "Aedlinna Arena"
Mänguväljakud (võrkpall, korvpall)	Nõuni maakultuurimaja palliväljak, Puka Keskkooli palliväljak, Puka võrkpalliplats, Kuigatsi küla palliplats, Pühajärve rannavõrkpalliplats
Jõusaalid	Puka keskkooli jõusaal
Mäesuusakeskused	Kuutsemäe Puhkekeskus, Väike-Munamäe Keskus, Ansomäe Mäesuusakeskus
Puhkekeskused	Pühajärve Spa&Puhkekeskus, Piiri Spordi ja Puhkekeskus
Seikluspargid	Tehvandi Seikluspark
Terviserajad	Tartu maratoni rada, Tehvandi terviserajad, Apteekrimäe terviserajad, Pühajärve terviserajad, Kääriku terviserajad
	Räbi küla viburada
	Puka Keskkooli sisejooksurada

Otepää vallas tegutsevad paljud spordiklubid: Jalgpalliklubi FC Otepää, Jalgpalliklubi FC Elva, Judoklubi Do, BX Klubi (lumelauasõit), Karupesa Team (murdmaasuusatamine, laskesuusatamine), Lumelauaklubi Bricole, Mäesuusaklubi Väike Munamägi, Spordiklubi Mäesuusakool, MTÜ Suusa- ja Lumelauakool, Otepää Spordiklubi (suusahüpped, kahevõistlus, orienteerumine), Nuustaku Tenniseklubi, Nüpli Külakeskus (ratsutamine), Otepää Golfiklubi, Otepää Võrkpalliklubi, Oti Spordiklubi (laskesuusatamine, võrkpall, maastikuratas), Tartu Kalev (kergejõustik, sulgpall), Otepää Motoklubi, Otepää Rattaklubi, Otepää Õhujõud (lumelauasõit, discgolf), Võimlemisklubi Rütmi Võimlemiskool, JJ-Street Tantsukool, Tantsukool Tango, Tartu Ujumisklubi MTÜ, Valgamaa Spordiveteranide Otepää osakond, Puka Spordiklubi (võrkpall, tervisevõimlemine), Puka korvpalliklubi RIBI, Sangaste Spordiklubi, Nõuni Purjekubi. Muid sportlikke vaba aja veetmise võimalusi pakuvad seikluspark Tehvandil, rannavõrkpalli plats Pühajärve rannas, rannavalvega ujumisaik Pühajärves, paadilaenus Pühajärvel, kalapüük mitmel järvel, jooksu-, matka-jalgratta ja terviserajad. Otepääl on RMK poolt rajatu puhkealad – Kiigemäe ja Kooliranna puhkealad Pühajärve ääres, Harimäe, Pilkuse.

Tulenevalt võimaluste paljususest on spordiharrastus Otepää vallas aktiivne. Otepää vallavalitsus toetab noortesporti ja klubisid, samuti spordiürituste läbiviimist iga-aastaste tegevustoetuste kaudu.

3.4. Kommunaalmajandus

Teed ja tänavad, tänavavalgustus. Otepää valla teedevõrk on sama tihedusega kui teistes Kagu-Eesti valdades. Otepää valla lääneosas läbib valda oluline riigimaantee Jõhvi-Tartu-Valga põhimaantee, millel on käivitatud projekt Via Hanseatica. Projektis on mõeldud välja arendada transiidimarsruut Varssavi ja Peterburi vahel. Riigi tugimaanteedest läbib Otepää valda Tatra–Otepää–Sangaste maantee, Rõngu–Otepää–Kanepi maantee, Võru-Kuigatsi-Tõrva maantee ja Sangaste-Tõlliste maantee.



Joonis 19. Sõidukite liiklussagedus ööpäevas, 2017 (allikas: Maanteeamet)

Maanteeameti andmetel on suurem liiklussagedus koondunud vallakeskusesse Otepää linna, suur liiklussagedus on ka Jõhvi-Tartu-Valga põhimaanteel ja Sangaste-Tõlliste maanteel (joonis 19).

Otepää vallas on kohalike teede (ilma tänavateta) pikkus 251,5 km, millest asfalkattega teid 9,2 km. Valla teede kvaliteedinäitaja on kõvakattega teede osakaal üldises teedevõrgustikus, Otepää vallas on asfalkattega teede osakaal 3,7%. Otepää vallas on kohalikke tänavaid kogupikkusega 30,8 km ja nendest on 20,2 km (65,4%) kaetud mustkattega.

Otepää vallas on väljatöötamisel ühine teehoiukava ja investeeringute kava.

Endises Otepää vallas ja ühinenud endistes omavalitsustes on aktiivselt tegeletud kergliiklusteede rajamisega. Oluline on pooleliolevate kergliiklusteede väljaehitamine ja kergliiklusteede tervikliku võrgustiku rajamine ühinenud Otepää vallas.

Tänavavalgustus on Otepää linnas, Sangaste alevikus, Keeni külas, Lossikülas, Puka alevikus ja Kuigatsi külas. Tänavavalgustus on ebaühtlane ja kulukas ning vajab efektiivsemaks muutmist (üleviimine LED lampidele). Koostatud on kergliiklustee ja tänavavalgustuse projekt Nõuni küla keskusesse Tatra-Otepää-Sangaste maantee äärde.

Ühistransport. Otepää linnast on võimalik liikuda otseühendusega Tartu, Valka, Tõrva, Elva, Antsla ja Tallinna. Otepää valda läbivad maakonnaliinid, ms sõidavad läbi Otepää linna ja läbivad ka Otepää valla erinevaid peatusi. Otepää linnas on bussiühenduse sagedus tööpäevadel *peatus.ee* andmetel järgmine: Otepää-Sangaste suunal 9 liini, Otepää-Nõuni suunal 9 liini, Otepää-Puka suunal 1 liin, Otepää-Keeni suunal 1 liin, Puka-Sangaste suunal 3 liini. Tasuta bussiliin on Otepää-Kääriku-Otepää, tööpäevadel toimub kolm reisi. Olemasolevate maakonnasiseste bussiliinidega ei ole piisavalt kaetud vallasisene bussiühenduse vajadus,

mitmete külade ühendus keskustega (Otepää, Sangaste, Puka) on ebapiisav.

Tartu-Valga raudteeliin läbib Otepää valla lääneosa ja kulgeb mööda valla edelapiiri. Reisirongid peatuvad Puka alevikus, Keeni ja Mägiste peatustes. Otepää linnale lähim raudteejaam on Palupera jaam, mis asub Elva vallas (11 kilomeetrit). Vajadus on bussiühenduse järele.

Otepää vallas on korraldatud õpilaste transport koolibussidega. Alates 01.09.2017 on Otepää vallas ühitatud koolibussi-, valla- ja maakonnaliinid. Ühinenud Otepää valda teenindavad bussifirmad GoBus AS ja AS ATKO Bussiliinid, vald tasub oma laste koolibussi sõitude ja esmaste bussikaartide eest.

2018. aastast korraldab Valga maakonnas maakondlikku ühistransporti MTÜ Valgamaa Ühistranspordikeskus. Keskuse asutajad on Otepää vald, Valga linn, Tõrva vald ja Eesti riik ning volitatud esindaja on Valga Maavalitsus. MTÜ Valgamaa Ühistranspordikeskuse eesmärk on soodsa ja majanduslikult tõhusa ühistranspordi, sealhulgas ka õpilaste transpordi ühtne korraldamine maakonnas.

Elamumajandus. Hajaasustuse elamumajanduse arengu üheks põhiliseks mõjutavaks teguriks ühinenud Otepää vallas on Otepää looduspargi kaitse-eeskiri, mis lähtub eelkõige looduskaitsealistest aspektidest, jättes tahaplaanile maaomanike (arendajate) soovid. Otepää vald on peamiselt oma elamuarenduselt populaarne paik suvekodude rajamiseks. Põhiliseks elamuehituse piirkonnaks on linnast välja jäävad alad, kuna inimestel on soov rajada elamuid looduskaunite vaadetega piirkondadesse ja veekogude äärde.

Endises Otepää vallas oli 2015. aasta seisuga 75 korterelamut (nendest Otepää linnas 48 korterelamut), milles oli kokku 764 korterit. Endises Sangaste vallas oli 23 korterelamut, asukohaga Sangaste alevikus ja Keeni külas. Kortereelamuid on ka Puka alevikus ja Nõuni külas. Otepää linnas on 30% kortermajadest ehitatud enne 1945. aastat ning 5% kortermajadest on ehitatud peale 1991. aastat. Väljapool Otepää linna on korterelamud ehitatud valdavalt 1961-1980-ndatel aastatel ning hooned vajavad energiasäästlikumaks muutmist ja fassaadid soojustamist.

Otepää vallas on 51 munitsipaalkorterit. Kohalikele omavalitsustele suunatud elamufondi investeringute toetusest on võimalik taotleda toetust uute elamute püstitamiseks ja olemasolevate munitsipaalkorterite renoveerimiseks, eesmärgiga kasutada hooneid üürielamutena.

Soojamajandus. Otepää vallas on kehtestatud neli kaugküttepiirkonda (määratud Otepää Vallavolikogu otsusega 21.10.2010), mida haldavad kokku kolm ettevõtet. Otepää linnas on kehtestatud kaks kaugkütte piirkonda. Kaugküttepiirkond nr 1 hõlmab põhiliselt kesklinna ja seal asuvaid kortermaju ning mõningaid ettevõtteid, mida teenindab Linna katlamaja. Kaugküttepiirkond nr 2 hõlmab keskuse küla kortermaju ning lasteaeda Võrukael. Kaugküttevõrkude torustike pikkus oli 2015. aasta seisuga 1,2 km kaugküttepiirkonnas nr 1 ja 0,7 km kaugkütte piirkonnas nr 2, neist rekonstrueeritud trasse ei ole. Kütusena kasutatakse peamiselt hakkpuitu, masuuti ainult avariiolukordades. Mõlemas kaugküttepiirkonnas on oluliseks probleemiks suured trassikaod (kuni 45%). Nendes kaugküttepiirkondades tegeleb soojusmajandusega AS Otepää Veevärk, mille aktsiad kuuluvad 100% Otepää Vallavalitsusele. Kaugkütte piirkond nr 3 on asub Otepää linnas ja Pühajärve külas,

soojamajanduse haldamisega tegeleb AS Pühajärve Puhkekodu. Kaugküttepiirkond nr 4 asub Otepää Alajaama piirkonnas, haldamisega tegeleb OÜ Eksiiv. Väljapool kehtestatud kaugküttepiirkondi tagatakse soojavarustus lokaalsete katlamajadega.

Endise Otepää valla kaugküttepiirkondade hetkeolukorra kirjeldus, analüüs ja kaugküttevõrkude arenguvõimalused on esitatud Otepää valla soojamajanduse arengukavas aastateks 2016-2027.

Palupera vallas, Puka vallas ja Sangaste vallas ei olnud kehtestatud kaugküttepiirkondi, nende endiste omavalitsuste territooriumil on hoonete kütmine lahendatud lokaalselt. Korterimajadesse on paigaldatud ühistute poolt lokaalsed halupuidul töötavad katlamajad, valla omandis olevate hoonete kütmine toimub valdavalt kütteõliga.

Vee ja kanalisatsioonisüsteem. Endises Otepää vallas on vee- ja kanalisatsiooni teeninduse piirkondadeks Otepää linn, Sihva küla, Pühajärve küla (Kannistiku), Otepää küla (Alajaama) ja Vana-Otepää küla. Vee- ja kanalisatsiooniteenust osutab AS Otepää Veevärk, kes teenindab Otepää linnas ligikaudu 2000, Sihva külas 200, Kannistiku piirkonnas 100 ning Alajaama piirkonnas 300 elanikku. Alates 2017. aastast haldab AS Otepää Veevärk ka Nõuni küla (Kullipesa) ja Päidla küla vee- ja kanalisatsioonisüsteeme, mis on endise Palupera valla territoorium.

Vana-Otepää külas on kanalisatsioonisüsteemi haldajaks Otepää vald ja OÜ Otepää Oskar ning puurkaevupumpla haldajaks OÜ Otepää Lihatööstus Edgar. Vee-ettevõtjaks on määratud OÜ Otepää Lihatööstus Edgar.

Sangaste vallas oli ühisveevarustust ja -kanalisatsiooni haldavaks ettevõtteks OÜ Sanva, ühisveevägi ja -kanalisatsiooniga seotud varad kuulusid Sangaste Vallavalitsusele. Vee- ja kanalisatsioonisüsteem töötab Sangaste alevikus, Keeni külas ja ja Lossikülas. Ühisveevärgi teenuseid kasutab endises Sangaste vallas ligikaudu 500 inimest, ülejäänud elanikkond tarbib kas isiklike salvkaevude või erapuurgaevude vett. Ühiskanalisatsiooniga on liitunud ligikaudu 400 inimest, mis näitab, et osa ühisveevärgiga ühendatutest ei kasuta ühiskanalisatsiooni teenuseid.

Puka vallas osutas vee- ja kanalisatsiooniteenust OÜ Puka Vesi, ühisveevägi ja -kanalisatsiooniga seotud varad kuulusid Puka Vallavalitsusele. Vee- ja kanalisatsioonisüsteem töötab Puka alevikus ja Komsis külas.

Endistes omavalitsustes olid ühisveevägi- ja kanalisatsiooni arendamise aluseks vallavolikogude poolt kinnitatud ühisveevärgi ja -kanalisatsiooni arendamise kavad (endises Otepää vallas kinnitatud 2015, Palupera vallas 2005, Puka vallas 2015, Sangaste vallas 2004). Arengukavades on välja toodud tegevused, mis on vajalikud ühisveevärgi- ja kanalisatsiooni plaanipäraseks arendamiseks, töökindluse ja jätkusuutlikkuse tagamiseks ning seadustest ja Euroopa Liidu direktiividest tulenevate nõuete täitmiseks.

Sademevesi. Otepää linnas on kõige probleemsemates piirkondades sademevee kanalisatsioonitorustik välja ehitatud. Sademevee kanalisatsiooni torustike pikkus on ca 5 km, millest ca 1,3 km on välja ehitatud UPM-Kymmene poolt ning 0,4 km Pühajärve Puhkekeskuse poolt. Pühajärve (Kannistiku), Sihva ja Vana-Otepää külates sademeveekanalisatsioon puudub.

Heakord ja haljastus. Heakorrasteenuste osutamist reguleerib Otepää Vallavolikogu määrus nr 4, mis on vastu võetud 22.03.2007. Heakorra parandamiseks viiakse vallas läbi heakorraaktsioone ja –konkursse. Heakorra üldkasutatavatel aladel tagab Otepää vallavalitsuse majandusteenistus, kasutades selleks nii alalist kui hooajalist tööjõudu. Heakord mängib olulist rolli valla mainekujunduses.

Jäätmemajandus. Otepää vallas reguleerib jäätmemajandust 2012. aastal vastu võetud dokument „Otepää valla jäätmehoolduseeskiri“. Eeskiri kehtestab üldnõuded jäätmehooldusele – sorteerimine, nõuded mahutitele, jäätmevedu, jäätmete kogumine, biolagunevad jäätmed, metallijäätmed, loomsed jäätmed, ohtlikud jäätmed, ehitus- ja lammutusjäätmed, pakendid, tervishoiu- ja veterinaarteenuse osutaja jäätmed jm. Ohtlikke jäätmeid saab viia vastuvõtupunkti Otepää turuplatsil. Sinna saab eraisik tasuta ära anda patareisid, akusid, elavhõbedalampe, värvi- ja lahustijäätmeid, aegunud ravimeid, putukamürke, vanu telereid jms. Alates 2014. aastast on avatud Otepää jäätmejaam Kastolatsi teel. Jäätmejaama opereerib AS Eesti Keskkonnateenused AS. Jäätmejaamas võetakse elanikelt ja ettevõtelt vastu taaskasutatavaid sekundaarseid jäätmeid (plast, kile, paber, papp, segapakend), erinevaid ehitusjäätmeid, suurjäätmeid (mööbel), ohtlikke jäätmeid, biolagunevaid aia- ja haljastusjäätmeid, kasutuselt kõrvaldatud elektri- ja elektroonikaseadmeid, vanarehve.

Lisaks tegeldakse Otepää vallas koostöös MTÜ-ga Taaskasutuskoda kasutuskõlblike esemete kokkukogumise, korrastamise ja uuesti kasutusse andmisega.

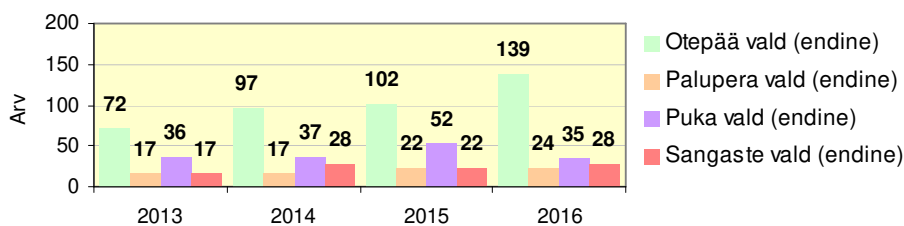
Turismipiirkond tunneb puudust auto- ja karavanituristide vajadusi arvestavast prügi mahapaneku kohast, s.h. purgimine (karavanitualeti tühjendamine). Vajalik on ka vastav teavitus Otepää linnas.

3.5. Turvalisus

Otepää valla üheks oluliseks väärtuseks on turvaline ja rahulik elukeskkond. Turvalisuse tagamisel on kesksel kohal päästeteenistuse ja politsei olemasolu. Otepää linnas asub Valga politseijaoskonna Otepää osakond (Otepää konstaablijaoskond), kus vallakodanikke võtab igapäevaselt vastu Otepää piirkonnapolitseinik.

Otepää Vallavalitsus peab oluliseks turvakaamerate võrgustiku edasiarendamist Otepää vallas.

Otepää vallas koordineerib ja osutab päästeteenistuse teenust Otepää Päästekomando asukohaga Otepää linnas. Päästekomando koosseisus töötab üle 20 päästja, pidevalt valves on 4 päästjat. Väljakutsete arv päästesündmustele endistes omavalitsustes aastatel 2013-2016 on esitatud joonisel 20. Endises Otepää vallas suurenes aastatel 2013-2016 väljakutsete arv päästesündmustele ligi 90%. Päästeameti andmetel suurendasid väljakutsete arvu loodusjõududest põhjustatud päästesündmused (44 päästesündmust 2016. aastal, mis moodustas 32% väljakutsetest).



Joonis 20. Väljakutsete arv päästesündmustele aastatel 2013-2016 (allikas: Päästeamet)

Tiidu külas tegutseb vabatahtlik päästekomando Sangaste Vabatahtlik Tuletõrjeühing MTÜ, kus on 16 liiget ja operatiivses valves 3 inimest. Puka alevikus tegutseb MTÜ Puka Priitahtlikud Pritsumehed.

4. Ettevõtlus ja tööhõive, elanike sissetulekud, töötus

4.1. Ettevõtlus

Statistikaameti andmetel tegutseb 2018. aasta alguse seisuga Otepää vallas 593 statistilisse profiili kuuluvat ettevõtet. 94% ettevõtetest on alla 10 töötajaga väikeettevõtteid (560 ettevõtet), ettevõtteid töötajate arvuga 10-49 on 5% (27 ettevõtet), üle 50 töötajaga on piirkonnas 6 ettevõtet. Suurettevõtteid töötajate arvuga 250 ja enam, Otepää vallas ei ole. Tegevusalade lõikes on 22% ettevõtetest tegevusalaks põllumajandus ja metsamajandus (129), 10% ehitus (60), 10% hulgi- ja jaekaubandus (58), 9% töötlev tööstus (55), 9% majutus ja toitlustus (52).

Suurim ettevõtte vallas on spooni ja vineeri tootmisettevõtte UPM-Kymmene Otepää AS asukohaga Otepää linnas, mis on Soome ettevõtte UPM Plywood tütarfirma ja kus töötab üle 200 inimese. Suurimaks väljapool valda registreeritud, aga valla territooriumil tegutsevaks ettevõtteks, on Elva Tarbijate Ühistu nelja toidu- ja ühe ehituspoega.

Põllumajandusettevõtetest on enamus väiketalunikud ja FIE'd, kes tegelevad teraviljakasvatusega, piimakarjakasvatusega. Suurim põllumajandusettevõtte vallas on Kesa Agro OÜ ligi 20 töötajaga. Põllumajandus kui iseseisev ja oluline majandusharu Otepää vallas on siiski väiksema tähtsuse ning mõjuga, mille puhul on märgatav pidev tegevusalal tegutsevate ettevõtjate arvu vähenemine. Puidu- ja metsatöötlemisega tegeleb RMK ja Valga Puu OÜ, suurim puidutöötaja on Keenis asuv üle 50 töötajaga täispuitmööbli tootja AS Sanwood, Komsu külas tegeleb mööbli tootmisega AS Jumek. Metallitöötlemisega tegeleb AS Otepää Metall. Vallas on ka mitu toiduainetööstust, millest olulisemateks Otepää Lihetööstus Edgar.

Otepää vallas tegutseb palju ettevõtteid, osühinguid ja füüsilisest isikust ettevõtjaid, kelle tegevusaladeks on majutus, toitlustus ning turismivaldkond laiemalt. Turismi- ja puhkemajanduse valdkonnas on suurimaks tööandjateks Pühajärve Puhkekogu ja SA Tehvandi Spordikeskus.

Otepää vallas tegutsevad Tehvandi ja Kääriku Spordikeskusi haldab riigi finantseeritav SA Tehvandi Spordikeskus. Tehvandi ja Kääriku spordikeskused on riigi prioriteetsed tippspordi- ja treeningkeskused. Tehvandi Spordikeskus on rahvusvaheliselt tunnustatud spordikeskus, kus on toimuvad paljud suurvõistlused. Suurvõistlused ja -üritused on Otepää

piirkonna ettevõtjate jaoks väga olulised. Tehvandi ja Kääriku Spordikeskused annavad tööd üle 80 inimesele. Spordi- ja puhkemajanduse valdkonnas tegutseb piirkonnas mitmeid ettevõtteid, Kuutsemäel tegutseva Äärmusliku Spordi AS annab tööd kõrghooajal 50 inimesele.

Väljakujunenud ega väljaarendatud tööstusparki vallas ei ole. Ettevõtlike arendamiseks on loodud SA Valgamaa Arenguagentuur.

Väljakujunenud ega väljaarendatud tööstusparki vallas ei ole.

4.2. Turism ja puhkemajandus

Otepää on aastast 1997 Eesti Talvepealinn, mis on Lõuna-Eestis oluline puhkepiirkond, kus on loodud head tingimused sportimiseks ja aktiivseks puhkamiseks nii tipp sportlastele kui ka liikumist armastavatele inimestele ning turistidele. Otepääd seostatakse eelkõige suusatamise ja talispordiga, kuigi suvel on külastajaid kaks korda rohkem kui talvel. Otepää vald on turistide ööbimise arvult Lõuna-Eestis Tartu linna järel teisel positsioonil. Enamuse turistidest moodustavad siseturistid, välituristidest külastab kõige rohkem Otepääd venelased, soomlased ja lätlased.

Aktiivse puhkuse teenuste pakkumisi on Otepää vallas üle 50 erineva võimaluse. Tuntumad vaatamisväärsused on Pühajärv, Otepää linnamägi, Väike Munamägi, Armuallikas, Tehvandi suusahüppemäe K90 vaateplatvorm, Otepää kirik, kus on õnnistatud Eesti sini-must-valge lipp, Sangaste loss, Sangaste kirik. Kauni maastiku keskel on loodud palju puhkemajandusele orienteeritud ettevõtteid (hotellid, puhkemajad, söögikohad jm), mis pakuvad kõrge kvaliteediga teenuseid. Oluliseks puhkealaks on Pühajärv ja selle ümbrus – Pühajärve park, rand ja matkarada, Päidla-Nõuni järvestikuga maastik. Suure potentsiaaliga turismi- ja puhkemajanduse seisukohalt on Sangaste lossi kompleksi ja Rukkiküla võrgustiku arendamine.

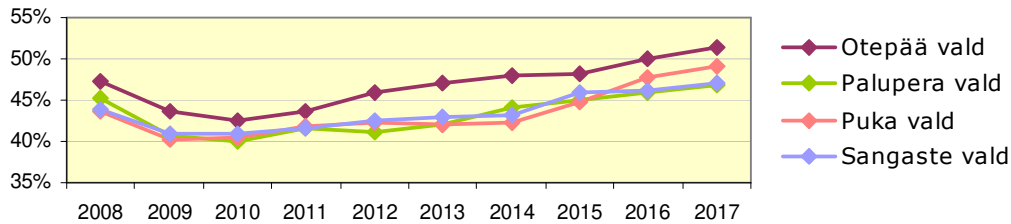
Otepää vallas on mitmeid puhke- ja turismimajanduses tegutsevaid ettevõtteid. Vallas tegutseb 10 puhkeküla, üle 30 puhkemaja, 10 kodumajutuskohta, 8 külaliskorterit, 8 hotelli, 6 külalistemaja, 1 hotell ja 1 hostel. Populaarsemad majutuskohti aitavad leida internetiportaaliid *booking.com* ja *airbnb.com*, mis pakuvad Otepää vallas majutust vastavalt 46 ja 27 kohas.

Otepää linnas asuv Otepää Turismiinfokeskus jagab tasuta informatsiooni Otepää turismipiirkonna, Valgamaa ja kogu Eesti turismiobjektide, majutus- ja toitlustusettevõtete, aktiivse puhkuse veetmise võimaluste, kultuurisündmuste, giiditeenuse osutajate ja transpordivõimaluse kohta.

4.3. Tööhõive, sissetulekud, töötus

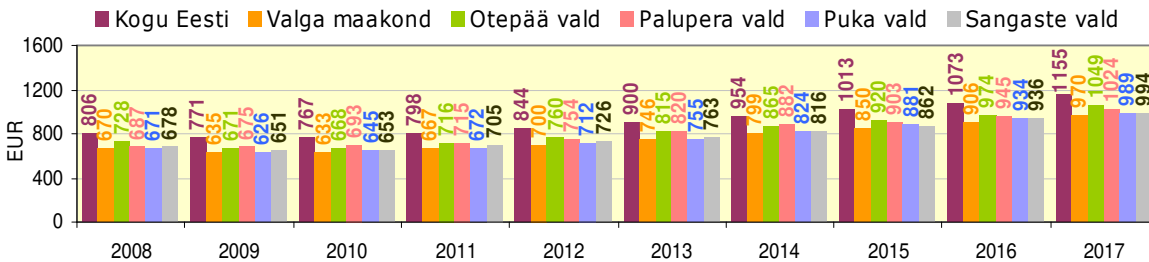
Seisuga 01.01.2018 elas Otepää vallas 4300 tööealist inimest vanuses 15-64, mis moodustas 64,8% elanikkonnast. Kui lugeda tööealisteks ka vanusegrupp 65-74 (674 elanikku), siis moodustab tööealiste elanike (vanus 15-74) osakaal elanikkonnast 75,0%. 2017. aastal oli statistikaameti andmetel tööga hõivatud (brutotulu saajad) endises Otepää vallas 51,4% elanikest vanuses 15-74, endises Sangaste vallas 47,0%. Nelja endise omavalitsuse tööga hõivatud elanike (brutotulu saajad) osakaal elanikkonnast aastatel 2008-2017 on esitatud joonisel 21.

Töajõus osalemise määr elanikkonnast oli nendel aastatel suurim endises Otepää vallas. Positiivne on, et alates 2012. aastast on kõigis neljas kohalikus omavalitsuses tööga hõivatute osakaal tõusutrendis.



Joonis 21. Töajõus osalemise määr (brutotulu saajad) neljas endises omavalitsuses 2008-2017 (allikas: statistikaamet)

Statistikaameti andmetel oli 2017. aastal palgatöötaja kuukeskmine brutotulu endises Otepää vallas 1049,35 eurot, mis oli Valga maakonna keskmisest 8,2% kõrgem (969,81 eurot), kogu Eesti keskmisest 9,1% madalam (1154,97 eurot). Endises Sangaste vallas oli 2017. aastal palgatöötaja kuukeskmine brutotulu 993,82 eurot, mis oli Valga maakonna keskmisest 2,5% kõrgem ja Eesti keskmisest 14,0% madalam. Aastate 2008-2017 palgatöötaja kuukeskmise brutotulu andmed endistes omavalitsustes on esitatud joonisel 22.

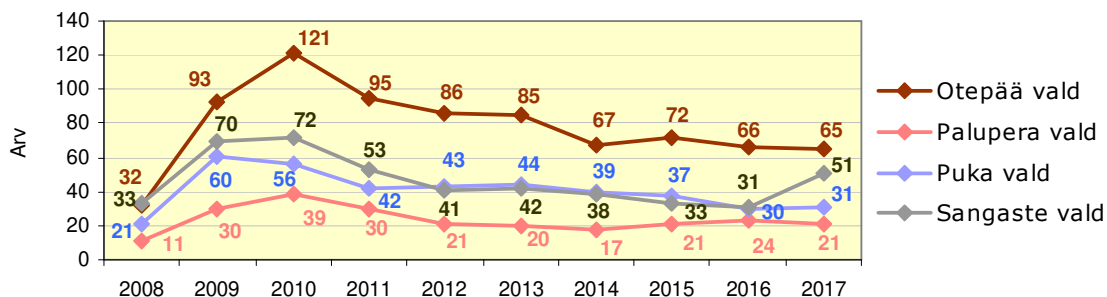


Joonis 22. Palgatöötaja kuukeskmine brutotulu neljas endises omavalitsuses, Valga maakonnas ja kogu Eestis 2008-2017 (allikas: statistikaamet)

Alates 2011. aastast palgatöötaja kuukeskmine brutotulu endistes omavalitsustes pidevalt suurenes: aastate 2011 ja 2017 võrdluses oli suurenemine kõigis neljas endises omavalitsuses üle 40% (endises Otepää vallas ja endises Puka vallas 47%, endises Palupera vallas 43% ja endises Sangaste vallas 41%). Kõigis neljas endises omavalitsuses oli palgatöötaja kuukeskmine brutotulu suurem kui Valga maakonnas keskmiselt: endises Otepää vallas ja endises Palupera vallas oli näitaja 8-7% kõrgem, endises Puka vallas ja endises Sangaste vallas oli näitaja 2-3% kõrgem Valga maakonna keskmisest. Võrreldes Eesti keskmise näitajaga oli kõigis neljas endises omavalitsuses palgatöötaja kuukeskmine brutotulu väiksem: endises Otepää vallas ja endises Palupera vallas 9-10% väiksem, endises Puka vallas ja endises Sangaste vallas 14% väiksem.

Töötukassa andmetel oli seisuga 30.04.2018 Otepää vallas 160 registreeritud töötut, nendest 15 töötut vanuses 16-24 (9,4%), 102 vanuses 25-55 (63,8%), 43 vanuses 55+ (26,9%). Töötuse määr oli vallas 3,7%. Aastate 2008-2017 vaates võib öelda, et registreeritud töötute arv endistes omavalitsustes suurenes kiiresti aastatel 2009-2010, mil seoses majanduslangusega oli registreeritud töötute arv suurim.

Perioodil 2011-2016 töötute arv endistes omavalitsustes pidevalt vähenes: endises Sangaste vallas vähenemine 40%, endises Otepää vallas ja endises Puka vallas 30%, endises Palupera vallas 20%. 2017. aastal püsis registreeritud töötute arv kolmes endistes omavalitsustes 2016. aasta tasemel, endises Sangaste vallas registreeritud töötute arv suurenes 60% (joonis 23).



Joonis 23. . Registreeritud töötute arv (kuude keskmine) neljas endises omavalitsuses 2008-2017 (allikas: Töötukassa)

5. Valitsemine ja KOV eelarve

5.1. Otepää valla haldus

Otepää vallavolikogus on 17 liiget. 2017. aasta kohalike omavalitsuste volikogu valimistel oli valimisnimekirja kantud 5649 inimest, kellest valimas käis 3459 inimest (61,2%). Kehtivaks tunnistati 3436 häält, mis jagunesid järgmiselt: Valimisliit Ühinenud Kogukonnad 1611 häält (46,9%), Eesti Reformierakond 1016 häält (29,6%), Eesti Keskerakond 522 häält (15,2%), Eesti Konservatiivne Rahvaerakond 146 häält (4,2%), Erakond Isamaa ja Res Publika Liit 114 häält (3,3%), Valimisliit Vabaduse Vikerkaar 27 häält (0,8%). Otepää vallavolikogus jagunesid kohad vastavalt 9 (Valimisliit Ühinenud Kogukonnad), 5 (Eesti Reformierakond), 3 (Eesti Keskerakond). Volikogus on registreeritud kaks fraktsiooni – Eesti Reformierakond ja Ühinenud Kogukonnad. Volikogu töö paremaks korraldamiseks on moodustatud 11 alalist komisjoni: revisjonikomisjon, arengu- ja innovatsioonikomisjon, eelarve- ja majanduskomisjon, hariduskomisjon, maaelukomisjon, kogukondade koostöö komisjon, kultuurikomisjon, sotsiaal- ja tervishoiukomisjon, spordikomisjon, turismikomisjon, õigus- ja korralduskomisjon.

Vallavolikogu täidesaatvaks organiks on Otepää vallavalitsus. Volikogu poolt kinnitatud vallavalitsus on 5 liikmeline. Valla ametiasutuse struktuuris on kaheksa teenistust ja 36 ameti- ja töökohta (vallakantselei, haridus-, kultuuri- ja sporditeenistus, sotsiaalteenistus, ehitusteenistus, planeerimisteenistus, majandusteenistus, arendusteenistus, finantsteenistus).

Olulisel kohal Otepää valla jaoks on välissuhtlus. Otepää valla sõprusomavalitsuste hulka kuuluvad Rootsis Ekerö, Örnköldsvik, Kumla ja Habo, Soomes Vihti ja Kivijärvi, Taanis Skaelskor, Saksamaal Tarp, Norras Sel, Prantsusmaal Les Sorinieres, Venemaal Toksovo ja Ostrovi rajoon. Välissuhted on tekkinud põhilised 1990. aastatel. Lähikäimine on suuresti sõltuv majanduslikust olukorrast. Varem on olnud tihe

õpilasvahetus, kuid selle juures on probleemiks tõusnud majutamine – koduõõbimine enam hästi ei toimi.

Tulevikuperspektiivis on vajalik leida koostööpunktid projektide alaseks koostööks. Võimalusi loovad selleks Põhjamaade Ministrite Nõukogu toetused ja Euroopa Liidu piiriülese koostöö programmid (Interreg). Uue Euroopa Liidu eelarve perioodi Eesti-Läti programmi ettevalmistamisel sõlmiti 2015. aastal sidemeid Lätist Cesise, Sigulda, Krimulda ja Gulbene omavalitsustega, võimalikeks koostöövaldkondadeks on turism, ettevõtlus, sport.

Eesti siseselt on Otepää vald tegev Valgamaa Omavalitsuste Liidus (väljundid sport ja keskkond), Euroopa kultuurilinnad Eestis, Tervislike Linnade Liidus, Sinilipurandade Liidus, Valgamaa Partnerluskogus (Leader-programm).

5.2. KOV ja kodanikuühiskond

Otepää vallas tegutsevad paljud valla arengus olulised mittetulundusühingud. Elukeskkonna turvalisemaks muutmiseks tegelevad MTÜ Puka Priitahtlikud Pritsumehed, MTÜ Sangaste Vabatahtlik Tuletõrjeühing, MTÜ Pritsumehe Marid, Naiskodukaitse, MTÜ Otepää Naisselts. Harduselu arendab Otepää vallas 1996. aastal loodud MTÜ Pühajärve Haridusselts.

Vallas tegutsevad mitmed huvikaitse ühingud – piirkonna ettevõtjaid ja aktiviste koondav Sangaste Rukkiküla, Pühajärve Põhikooli säilimise huvides tegutsev lastevanemate ühendus, Valgamaa Rahvakultuuri- ja Käsitöö Keskseks, kellel Otepääl lausa oma maja, milles arendatakse valdkonnapõhiseid tegevusi ja ollakse katusorganisatsiooniks.

Materiaalse abi jagamisel abivajajaile on oluline Otepää Kinnaspunkti tegevus. MTÜ Karukäpp koondab käsitööhuvilisi ja säilitab välja antavates trükistes erinevaid rahvapäraseid mustreid ka järgnevatele põlvedele. MTÜ VeniVidiVici on Otepää noorte loodud ühing, mis tegutseb õpilasvahetuse korraldamisega juba üle-Eestilisel tasemel.

Looduskeskkonna hoidmise ja keskkonnateadlikkuse edendamiseks tegeleb MTÜ Otepää Loodusselts, mis alustas tegevust Otepää piirkonnas, nüüdseks tegutseb Valga maakonna tasemel. Selts viib läbi matku, õppeprogramme, korraldab looduslaagreid ja talgud.

Otepää vallas tegutseb mitmeid kultuurikollektiive: 19 tantsukollektiivi, 6 ansamblit, 5 võimlemisringi, 4 orkestrit, 3 koori, 2 käelise tegevuse ringi Otepää Teater ja Otepää Muusikaühing. Sportimist edendab MTÜ Nõuni Purjeklubi. Aiandus- ja mesindushuvilisi ühendab MTÜ Otepää Aiandus- ja Mesinduse Selts ja MTÜ Puka Aiandus- ja Mesinduse Selts.

Külaseltside eesmärgiks on arendada külade kultuurielu ja külaelanike vaba aja sisustamine, samuti väärtustada ja säilitada piirkonna ajaloopärandit ja loodusväärtusi. Vallas tegutsevad järgmised külaseltsid: Kastolatsi külaseltsing, Makita külaseltsing, MTÜ Neeruti külaselts, Nõuni külaseltsing, MTÜ Kodupaiga Külaselts, Pedajamäe külaselts, MTÜ Puka Kogukond. MTÜ Kappermäe Selts arendab nelja küla ühistegevust (Tõutsi, Ilmjärve, Kassiratta ja Kaurutootsi).

Eakatele pakub kultuurilist meelelahutust MTÜ Otepää Pensionäride Ühendus. Püüetega inimestele pakub huvitegevust ja korraldab ühisüritusi MTÜ Otepää Invaühing.

5.3. Otepää valla eelarve

Tulud. Nelja endise omavalitsuse eelarve tulude maht aastatel 2015-2017 on esitatud tabelis 11. Andmed on võetud Rahandusministeeriumi koduleheküljelt seisuga 29.05.2018 (Eesti omavalitsuste eelarve täitmise kokkuvõtted, kassapõhine). Aastate 2015 ja 2017 võrdluses suurenesid põhitegevuse tulud Otepää vallas 17%, Palupera vallas ja Sangaste vallas 10%, Puka vallas 8%. Tulude laekumise osakaalud endiste omavalitsuste lõikes on: Otepää vald 52%, Palupera vald 13%, Puka vald 18% ja Sangaste vald 16%. Märkatav on omavalitsuste erinev tulubaas elaniku kohta: endine Otepää vald tugevama baasiga ja Puka vald nõrgema panusega. Endise Otepää valla põhitegevuse tulu elaniku kohta oli 2015-2017 endistest omavalitsustest suurim, 2017. aastal oli see 1279 eurot. Teistes endistes omavalitsustes oli näitaja väiksem – Palupera vallas 6%, Sangaste vallas 7% ja Puka vallas 14% väiksem.

Tabel 11. Põhitegevuse tulude laekumine neljas endise omavalitsuses 2015-2017 (allikas: Rahandusministeerium)

		Otepää vald	Palupera vald	Puka vald	Sangaste vald
2015	Põhitegevuse tulud	4 304 471	1 115 827	1 636 303	1 399 353
	Elaniku kohta	1 071	1 024	1 003	1 067
2016	Põhitegevuse tulud	4 558 736	1 124 096	1 698 298	1 499 209
	Elaniku kohta	1 151	1 059	1 055	1 163
2017	Põhitegevuse tulud	5 033 647	1 232 178	1 770 105	1 559 182
	Elaniku kohta	1 279	1 213	1 138	1 209

Põhitegevuse tulude suurim tulu – FIT laekumine neljas endises omavalitsuses 2017. aastal on esitatud tabelis 12. FIT laekumine elaniku kohta oli kõige suurem endises Otepää vallas, 662 eurot. Puka vallas laekus FIT elaniku kohta 617 eurot, Palupera vallas ja Sangaste vallas laekus FIT inimese kohta identselt – 585 eurot.

Tabel 12. FIT laekumine 2017. aastal neljas endises omavalitsuses

	Otepää vald	Palupera vald	Puka vald	Sangaste vald
Tulumaks-eelarve kinnitamisel	2 530 000	608 080	925 000	759 403
Tulumaks-laekumine	2 604 525	594 827	959 397	753 596
Üle/alalaekumine	102,9%	97,8%	103,7%	99,2%
Elanikke 2017	3935	1016	1556	1290
Laekumine elaniku kohta	662	585	617	584

Põhitegevuse kulud elaniku kohta olid aastatel 2016-2017 suurimad Palupera vallas ja väikseimad Puka vallas.

Tabel 13. Põhitegevuse kulud neljas endises omavalitsuses 2015-2017 (allikas: Rahandusministeerium)

		Otepää vald	Palupera vald	Puka vald	Sangaste vald
2015	Põhitegevuse kulud	4 539 954	1 124 052	1 793 136	1 271 262
	Elaniku kohta	1 130	1 031	1 099	970
2016	Põhitegevuse kulud	5 171 916	1 478 391	1 619 975	1 428 586
	Elaniku kohta	1 306	1 393	1 006	1 108
2017	Põhitegevuse kulud	5 750 550	1 591 727	1 910 206	2 036 893
	Elaniku kohta	1 461	1 567	1 228	1 579

Kasutatud materjalid

Energeetika ja veemajanduse arengukava Palupera vallas, 2005

Keeni Põhikooli arengukava 2017-2020

Keskkonnaregistri avalik teenus

<http://register.keskkonnainfo.ee/envreq/main#HTTTPd31MkZOUED9785EFWyfF4ODFdqatNM>

Otepää Avatud Noortekeskuse põhimäärus

Otepää Gümnaasiumi arengukava aastateks 2015–2019

Otepää Gümnaasiumi põhimäärus

Otepää Lasteaia arengukava aastateks 2016-2020

Otepää Lasteaia põhimäärus

Otepää Muusikakooli arengukava 2013-2016

Otepää valla arengukava aastateks 2015-2023

Otepää valla soojamajanduse arengukava aastateks 2016-2027

Otepää valla terviseprofiil ja terviseedenduse tegevuskava 2011-2020

Otepää valla ühisveevärgi ja –kanalisatsiooni arendamise kava aastateks 2015-2027

Otepää valla üldplaneering, 2013

Palupera valla arengukava 2012-2025

Palupera valla üldplaneering, 2011

Palupera valla terviseprofiil aastateks 2010-2015

Puka Keskkooli arengukava 2016–2019

Puka Lasteaia arengukava 2017-2021

Puka valla arengukava aastateks 2016-2024

Puka valla ühisveevärgi ja –kanalisatsiooni arendamise kava aastateks 2015-2027

Puka valla üldplaneering, 1999

Pühajärve Põhikooli lasteaia õppekava

Pühajärve Põhikooli arengukava aastateks 2015-2017

Sangaste valla arengukava 2016-2021

Sangaste valla ja Otepää valla ühinemisleping

Sangaste valla terviseprofiil ja tegevuskava 2015 – 2018

Sangaste valla ühisveevärgi ja –kanalisatsiooni arengukava 2004-2015

Sangaste valla üldplaneering, 2006

Valgamaa Noorteportaali Tankla

Valga maakonnaplaneering 2030+

Valga maakonna rohevõrgustik, 2015

Valga maakonna teemaplaneering "Asustust ja maakasutust suunavad keeskonnatingimused", 2002

Valga maakonnaplaneeringu teemaplaneeringu "Maakonna sotsiaalne infrastruktuur 2009 – 2015" analüüs, 2014

LISAD**Lisa 1. Elanike arv Otepää valla asulates seisuga 01.01.2018**

Jrk. nr.	Asula	Elanike arv	Jrk. nr.	Asula	Elanike arv
1	Otepää linn	2201	29	Kääriku küla	44
2	Puka alevik	586	30	Märdi küla	43
3	Sihva küla	328	31	Sarapuu küla	43
4	Keeni küla	289	32	Mägestiku küla	42
5	Nõuni küla	216	33	Ilmjärve küla	41
6	Sangaste alevik	208	34	Pringi küla	40
7	Pühajärve küla	161	35	Risttee küla	40
8	Nüpli küla	141	36	Vaalu küla	38
9	Vana-Otepää küla	139	37	Kaurutootsi küla	37
10	Pilkuse küla	137	38	Ruuna küla	36
11	Tiidu küla	132	39	Meegaste küla	35
12	Lauküla	106	40	Raudsepa küla	34
13	Restu küla	97	41	Kähri küla	33
14	Päidla küla	96	42	Kibena küla	32
15	Pedajamäe küla	91	43	Plika küla	28
16	Vidrike küla	82	44	Mäha küla	27
17	Arula küla	76	45	Lutike küla	26
18	Lossiküla	73	46	Kassiratta küla	23
19	Ädu küla	72	47	Mägiste küla	23
20	Tõutsi küla	71	47	Otepää küla	23
21	Komsi küla	70	49	Makita küla	22
22	Kastolatsi küla	65	50	Põru küla	22
23	Räbi küla	62	51	Vaardi küla	22
24	Kuigatsi küla	57	52	Prange küla	19
25	Kurevere küla	56	53	Koigu küla	18
26	Neeruti küla	53	54	Truuta küla	15
27	Mäeküla	52	55	Miti küla	14
28	Kolli küla	50			

Lisa 2. Otepää valla paikkonnad

Paikkond	Küla	Elanike arv paikkonnas seisuga 01.01.2018
Keeni	Keeni küla, Kurevere küla, Mäeküla	397
Kuigatsi	Kuigatsi küla, Mägiste küla, Pringi küla, Vaalu küla, Vaardi küla, Ädu küla	252
Nõuni	Lutike küla, Makita küla, Neeruti küla, Nõuni küla, Päidla küla, Räbi küla	475
Otepää	Kastolatsi küla, Miti küla, Mägestiku küla, Mäha küla, Nüpli küla, Otepää küla, Pedajamäe küla, Pilkuse küla, Pühajärve küla, Vana-Otepää küla	826
Puka	Kibena küla, Kolli küla, Komsi küla, Kähri küla, Meegaste küla, Plika küla, Prange küla, Puka alevik, Põru küla, Ruuna küla	911
Sangaste	Lauküla, Lossiküla, Restu küla, Risttee küla, Sangaste alevik, Sarapuu küla, Tiidu küla	699

Paikkond	Küla	Elanike arv paikkonnas seisuga 01.01.2018
Sihva	Arula küla, Kääriku küla, Märdi küla, Raudsepa küla, Sihva küla	525
Vidrike	Ilmjärve küla, Kassiratta küla, Kaurutootsi küla, Koigu küla, Truuta küla, Tõutsi küla, Vidrike küla	287