

**Otepää Vallavolikogu
Otepää Vallavalitsus**

**Otepää valla arenguvision
kuni 2040 ja
Otepää valla arengukava
2019-2023**

Otepää 2018

Sisukord

Sissejuhatus	3
1. Otepää valla üldiseloomustus	5
2. Koondhinnang Otepää valla arengutasemele ja sellest tulenevad kesksed lahendamist vajavad teemad ja strateegilised tegevussuunad arendustegevusteks	6
3. Otepää Vallavolikogu ja -valitsuse missioon.....	11
4. Otepää valla visioon 2040.....	11
5. Otepää valla tegevusstrateegia	13
Otepää elukeskkonna arendamine (P1).....	13
Hariduse kvaliteedi tõstmine (P2).....	16
Otepäälase ja Otepää identiteedi suurendamine (P3)	19
Sotsiaalse turvalisuse suurendamine (P4)	22
Otepää majandusliku arengu suurendamine (P5)	24
6. Otepää valla arengueeldused ja nende arendamine	26
Otepää looduspotentsiaali ja ajaloopärandi tõhusam kasutamine (A1).....	26
Otepää spordi ja sündmuste korraldamise infrastruktuuri arendamine (A2).....	27
Otepää logistilise asukoha tõhusam kasutamine (A3)	29
Otepäälaste ettevõtlikkuse ja loovuse arendamine (A4).....	30
7. Finantsvaade.....	31
Valla tulude suurendamine (F1)	31
Valla kuluefektiivsuse tõstmine (F2).....	31
8. Investeeringud aastateks 2019-2023.....	33
9. Arengukava täitmisega seotud riskid ja nende maandamine	35
10. Arengukava täitmise seire ja ajakohastamine	36
Kasutatud materjalid	37
Lisa 1. Otepää valla profiil (eraldi fail)	38
Lisa 2. Otepää valla elanike küsitluse kokkuvõte (eraldi fail)	38
Lisa 3. Otepää valla strateegia kaart.....	39
Lisa 4. Arengukava mõõdikud.....	41
Lisa 5. Otepää valla eelarvestrateegia 2019-2022.....	43
Lisa 6. Otepää valla arengukava seminaridel osalenute nimekiri	53

Sissejuhatus

Otepää vald moodustus peale kohaliku omavalitsuse korralisi valimisi oktoobris 2017, mil ühinesid Otepää vald, Sangaste vald, Palupera valla Lutike, Makita, Miti, Neeruti, Nõuni, Päidla ja Räbi külad ja Puka vallast Kibena, Kolli, Komsu, Kuigatsi, Kähri, Meegaste, Plika, Prange, Põru, Ruuna, Vaardi külad ning Puka alevik. Ühinenud Otepää vald alustas ühtsena toimimist käesoleva aasta algusest. Seega on käesolev arengukava ühinenud Otepää vallavolikogu ja -valitsuse esimene teekaart tuleviku kujundamiseks koostöös kõigi huvitatud osapooltega.

Kohaliku omavalitsuse korralduse seadusele tuginedes on arengukava aluseks eri eluvaldkondade arengu integreerimisele ja koordineerimisele ning see peab sisaldama majandusliku, sotsiaalse ja kultuurilise keskkonna ning looduskeskkonna ja rahvastiku tervise arengu pikaajalised suundumused ja vajadused. Samuti on oluline tuua välja probleemide ja võimaluste hetkeolukorra analüüs tegevusvaldkondade lõikes, seada tegevusvaldkondade strateegilised eesmärgid koos taotletava mõjuga ning nende täitmiseks vajalikud tegevused arengukava perioodi lõpuni. Arengukava on aluseks kohaliku omavalitsuse üksuse eelarve koostamisel, kohustuste võtmisel, varaga tehingute tegemisel, investeeringute kavandamisel ning investeeringuteks toetuse taotlemisel. Seega on arengukava koostamisel oluline võtta arvesse valla finantsvõimekust ja potentsiaali tuua projektidega valda lisaressursse.

Käesoleva arengukava koostamises osalesid vallavalitsuse ametnikud ja vallavolikogu liikmed, samuti valla allasutuste ning valdkondade esindajad. Vallaelanike kaasamiseks viidi läbi avalikud seminarid, kus osalejatel oli võimalus esitada oma seisukohad kõigis valla arengut puudutavates teemades. Samuti oli kõigil vallaelanikel võimalik vastata Otepää valla veebilehel esitatud küsimustele või tuua vastused paber kandjal vallamajja. Saadud tagasiside kokkuvõtte on esitatud lisa 1. Arengukava koostamise käiku kajastati valla kodulehel ja valla ajalehes.

Otepää valla arengukava on jagatud 11 osaks. Sissejuhatus markeerib arengukava koostamise lähtealused ja protsessi. Järgneb kokkuvõtlik valla iseloomustus, mida täpsustab valdkondade lõikes Otepää valla profiil, mis on esitatud käesoleva dokumendi lisa 2. Teises osas antakse koond hinnang valla arengutasemele ja tuuakse välja sellest tulenevad strateegilised arengusuunad. Kolmandas osas keskendutakse missioonile. Neljandas osas püstitatakse Otepää valla visioon aastaks 2040. Viiendas osas esitatakse kesksed arendustegevuse põhimõtted koos elluviimiseks vajalike tegevussuundadega 5 aastases (2019-2023) ja 10 aastases (2019 - 2028) perspektiivis koos mõõdikutega, mille põhjal teostada arengukava täitmise seiret. Kuues osa käsitleb Otepää valla edutegureid visiooni saavutamisel ning lähiaastate arendustegevuses. Seitsmes osa seab eesmärgid finantstegevusele. Kaheksandas osas tuuakse välja olulisemad investeeringud aastateks 2019-2023, mis on sisendiks valla eelarvestrateegia koostamisele. Üheksas osa keskendub valla eelarvestrateegiale järgneviks viieks aastaks. Kümnes osa käsitleb valla arengukava ja eelarvestrateegia elluviimisega seotud

riske ning nende maandamise võimalusi. Töö viimases osas on esitatud arengukava ajakohastamisega seotud tegevused. Töö lõpus on loetelu kasutatud materjalidest.

Arengukava elluviimine ei too kaasa olulist keskkonnamõju. Kui konkreetsete investeeringute elluviimine seda siiski võib põhjustada, siis hinnatakse objektide keskkonnamõju igal üksikul juhtumil eraldi.

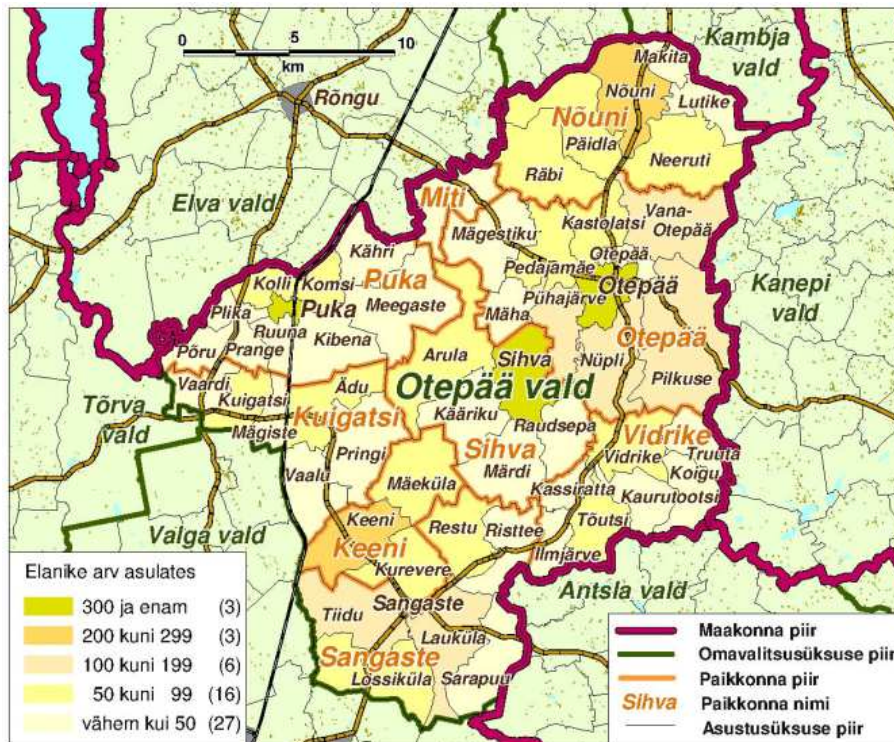
Arengukava koostamise protsess viidi läbi Konsultatsiooni- ja koolituskeskuse Geomedia metoodikal. Avalike seminaride läbiviimise ja käesoleva teksti kokkupanemise tegid OÜ Geomedia konsultant Rivo Noorkõiv ja Otepää Vallavalitsuse konsultant Herko Sunts. Otepää valla poolt juhtis tööde läbiviimist juhtrühm, kuhu kuulusid Jaanus Barkala, Jaanus Raidal, Kaido Tamber, Kuldar Veere, Rein Pullerits, Mare Raid, Heikki Kadaja. Avalikel seminaridel osalenute loetelu on lisa 2.

Arengukava ja selle koostamise töödokumendid on kättesaadavad Otepää valla veebilehel. Arengukava koostajad tänavad kõiki töös osalenuid, kes andsid oma panuse dokumendi valmimisse.

1. Otepää valla üldiseloostus

Otepää vald on üks kolmest Valga maakonna kohalikest omavalitsustest. Otepää valla vald asub Lõuna-Eestis, Valga maakonna kirdeosas. Otepää valla naabriteks Valga maakonnast on Valga vald ja Tõva vald, Tartu maakonnast Elva vald, Nõo vald ja Kambja vald, Põlva maakonnas Kanepi vald ja Võru maakonnast Antsla vald. Asustus on koondunud Otepää linn ja selle ümbrusse (Sihva küla, Pühajärve küla, Nüpli küla). Suurim asula vallas on üle 2200 elanikuga Otepää linn, elanike arvult järgnevad ligi 600 elanikuga Puka alevik ja üle 300 elanikuga Sihva küla. 200-300 elanikuga asulad on Keeni küla, Nõuni küla ja Sangaste alevik. Üle 100 elanikuga on vallas 6 küla ning alla 100 elanikuga külasid on 43. pindala on 520,2 km². Otepää valla administratiivpiirid, paikkondade piirid ja asustusüksuste piirid ning rahvastiku paiknemine asustusüksustes lõikes on esitatud joonisel 1.

Otepää vallavolikogu ja -valitsuse juriidiliseks asukohaks ning valla keskuseks on Otepää linn ja teenuskeskused töötavad Sangaste alevikus, Puka alevikus ja Nõuni külas.



Joonis 1. Otepää valla administratiivpiirid ja elanike arv asustusüksustes seisuga 01.01.2018 (allikas: rahvastikuregister)

Otepää vallas on 10 paikkonda, mis on heaks aluseks kogukonna organiseerumise ja alt-üllesse põhimõttel kohaliku arengu rakendamiseks¹.

² Paikkond on sotsiaalne ja kultuuriline asustuse alkoosulus, mille elanikel on ühine meie tunne. Ala, mida asustab konkreetne kogukond ja mis on neile “oma”. Paikkond moodustub enamasti mitmest asulast, kas

Otepää valda iseloomustavad kesksed statistilised näitajad on toodud tabelis 1.

Tabel 1. Otepää valda iseloomustavad kesksed statistilised näitajad

Rahva arv 2018	Rahva-arvu muutus 2017-2018	Elus-sünnid 2017	Sur-mad 2017	Ülal-peeta-vate määr ² 2018	Demograafi-line töö-surve-indeks ³ 2018	Registree-ritud töötuid 2017	Palgatöötaja kuukesk-mine brutotulu 2017	Põhitege-vuse tulud 2017
6495	-1,6%	54	114	55,8	0,73	147	1 028,61	8 375,6

Allikas: Statistikaamet <https://www.stat.ee/ppe-46953>

Täpsem ülevaade Otepää valla olukorrast ja arengutest valdkondade lõikes on esitatud Otepää valla profiilis lisas 1, mis on üks alusmaterjalides, mida ka valla strateegilise mudeli koostamisel kasutati.

2. Koondhinnang Otepää valla arengutasemele ja sellest tulenevad kesksed lahendamist vajavad teemad ja strateegilised tegevussuunad arendustegevusteks

Otepää valla arengutaseme hinnangu võtab kokku SWOT-analüüs, mille tulemusel kaardistati ühiseminaril Otepää valla tugevused, nõrkused, võimalused ja ohud.

Tugevused

- Rahvusvaheline talispordi sihtkoht, Eesti talvepealinn, mainekate spordi- ja terviseedenduse sündmuste korraldaja⁴.
- Sihtturgude (Läti, Venemaa, Soome) lähedus, turismiinfokeskus.
- Vaheldusrikas ja ehe loodus (kuplid, järved, jõed, metsad).
- Majanduse mitmekesine kandepind ja stabiilsed tootmisettevõtted⁵, palgatase maakonna keskmisest kõrgem.

keskus ja selle ümber koondunud asulad või asulate rühm ilma olulise keskuseta. Paikkonda iseloomustab suhteline stabiilsus (looduslikud piirid, geograafiline asend, ajalooliskultuurilised sisemised seosed, identiteet) ja soov seda säilitada.

² Ülalpeetavate määr on mittetööealiste (0-14-aastased ja üle 65-aastased) elanike arv 100 tööealise (15-64-aastased) elaniku kohta.

³ Demograafiline töötururindeks on eelseisval kümnendil tööturule sisenevate noorte (5-14-aastased) ja sealt vanuse tõttu väljalangevate inimeste (55-64-aastased) suhe. Kui indeks on ühest suurem, siseneb järgmisel kümnendil tööturule rohkem inimesi, kui sealt vanaduse tõttu potentsiaalselt välja langeb.

⁴ Spordikeskused Tehvandil, Käärikul, Kuutsemäel, Väike-Munamäel, muu taristu suursündmusteks

⁵ Suuremad tööandjad Otepää vallas:

- Haridusvõimalused kõigis kooliastmetes; head võimalused huvihariduseks, noorsootöökaks ja sportlikuks vaba aja veetmiseks.
- Turvalisus.
- Looduspuhkuse ja vaba aja infrastruktuur: majutusasutused, söögikohad, spordirajatised, spordivarustuse laenutusasutused, suusa-, matka- ja terviserajad.
- Rikkalik mitmekesine ajalooline kultuuripärand⁶, vilgas kultuurielu.
- Huvirühmade aktiivne tegevus (MTÜd, külaseltsid), piirkonna arengut kajastav ajaleht ja sündmustest teave valla kodulehel, sotsiaalmeedias.
- Rahvusvaheline koostöö, sõprusomavalitsused.

Nõrkused

- Elanike arvu vähenemine, vananemine (paljud üksi elavad eakad) ja noorte väljaränne.
- Kvalifitseeritud töötajate nappus, valdavalt madalapalgalised töökohad.
- Taristu ja teenust kohatine kehv tase, teenuste- ja tootearenduse innovatsiooni vähesus.
- Kesised ühistranspordiga ühendused suuremate keskuste ja naaberomavalitsustega.
- Vallajuhtide sage vahetumine, nõrk kavandatu elluviimine ja tegevuste madal järjepidevus, kehv maine.
- Häid spetsialiste valla avalikku sektorisse on raske tööle saada.
- Paikkondade arengutaseme ebahühtlus, teenuste killustatus, turutõrked ja teenuste osutajate vähene koostöö.
- Kohatine vaesus, alkoholism.
- Lasteaiaõpetajad, ringijuhid on alarahastatud, laste huvitegevus ja vaba aja veetmise võimalused on piiratud. Riskikäitumisega noorte vähene kaasamine. Piirkonniti lastehoiuteenuste puudumine.
- Suur erivajadustega isikute osakaal valla elanikkonnast, puudub täpne ülevaade erinevate probleemidega inimeste vajadustest ja viisidest abi osutamiseks.
- Kõrged kinnisvarahinnad.
- Turismisektori suur sõltuvus hooajalisusest, suur organisatsioonisõltuvus (spordisündmused).
- Piirkonna tagasihoidlik turundamine.
- Kohalike toodete vähesus (suveniirid, käsitöö, aiasaadused, korraldatud matkad ja ekskursioonid).
- Kohati jätab soovida kultuuriobjektide heakord (näiteks Linnamägi).
- Veekogude (Neitsijärv, Pühajärv jt) eutrofeerumine, loodusvaadete kinnikasvamine.
- Kohati korraldatud jäätmeveo eiramine (metsade prügistamine, avalike konteinerite koormamine olmeprahiga).

Võimalused

- Sise- ja välituristide arvukuse kasv, sporditurismi laienemine.

⁶ Eesti lipu muuseum, Sangaste mõisakompleks, Rukkiküla, värvikad ajaloolised isikud jt).

- Elanike kasvav huvi looduses viibimiseks (loodus-, kultuuri-, vee- ja jahiturism), pärandkultuuriga tutvumiseks ja looduspuhkuseks, tervislike eluviiside viljelemiseks ja mahetoodete tarbimiseks.
- Huvi atraktiivsete maakohtade vastu, nii suvilateks kui kodudeks (näiteks liikumine Tagasi maale).
- Tehnoloogia areng, side- ja kommunikatsioonitehnoloogia uued lahendused, e-teenuste arendamine, kaugtöö võimaluste kasutamine.
- Energiasäästlike lahenduste kasutusvõtu laienemine.
- Euroopa Liidu struktuurivahendite ja teiste doonorite rahastamise kaasamine.
- Kutsed osaluseks rahvusvahelistes projektides, koostööhuvi valla institutsioonidega.

Ohud

- Eesti rahvaarvu üldine vähenemine ja vananemine, sh tööealiste väiksem arvukus ja koondumine suurtesse keskustesse, ääremaastumine ja kohaliku omavalitsuse tulubaasi vähenemine.
- Tootmissisendite kallinemine, konkurentsivõime langus, töökohtade arvu vähenemine.
- Elanike suur mobiilsus töö ja elukoha vahel, kodukohatunde langus.
- Projektipõhisus kohaliku elu korraldamisel, mis ei taga investeringute pikemaajalist jätkusuutlikkust, projektides omaosaluse tõus.
- Kohalikele omavalitsustele keskvalitsuse poolt ülesannete juurdeandmine ilma täitmiseks piisavate rahaliste vahenditeta.
- Võimu elanikest võõrandumine.
- Välisinvesteeringute vähenemine huvi.

Otepää valla SWOT-analüüsi tulemustest lähtuvalt koostati TOWS-matriks, mille sisuks on esitada kesksed teemad lähiaastateks arendustegevuse läbiviimisel Otepää vallas (tabel 2).

Tabel 1. Otepää valla TOWS- matriks

Välistegurid/ Sisetegurid	Tugevused (S) Sisekeskkonna seisund	Nõrkused (W) Sisekeskkonna nõrkus
Võimalused (O) Väliskesk- konna seisund	<ul style="list-style-type: none"> • Otepää kui rahvusvahelise spordikeskuse, loodus- ja terviseturismi sihtkoha tuntuse suurendamine, rahvusvaheliste suursündmuste korraldamine. • Valla tutvustamine maineka, looduslähedase ja turvalise elukohana, elanike arvu kasvu soosimine. • Valla haridusasutuste arendamine, spordiga seotud õppimise ja teadusuuringute võimestamine, koostöö ülikoolidega. 	<ul style="list-style-type: none"> • Tööturu paindlikumaks muutmine, elukestva õppe laialdane omaksvõtmine ja haridusasutuste suurem sidumine ettevõtlusega. Töötajate laialdane koolitamine nii avaliku kui äri sektori tarvis. • Liikumisvõimaluste parandamine, mitmeliigiliste transpordiühenduste kombineerimine valla

	<ul style="list-style-type: none"> • Valla kättesaadavuse parandamine, sh kiire interneti EstWin lairiba võrgu väljaehitamine ja viimase miili ühenduste küsimuse lahendamine. • Kaugtöö ja paindlike töövõimaluste rakendamine. Ettevõtluse arenguks tööstusalade rajamine. • Kohaliku toorme suurem kasutuselevõtt ja väärindamine, mahemärgiga toodete arendamine. • Looduse säästev majandamine ja looduskaitse mõistlik korraldamine. Looduskeskkonda säästvate tehnoloogiate laialdane kasutamine. • Rikkaliku kultuuripärandi hoidmine ja arendamine, valla ajaloo ja külustuskohtade parem eksponeerimine ja kasutamine valla tutvustamisel. • Elanike, eriti noorte suurem kaasamine valla elu korraldamisse, kogukondade kandepinna suurendamine valla elu korraldamisel. 	<p>sisemiseks sidususeks ja kiireteks ühendusteks väljapoole.</p> <ul style="list-style-type: none"> • Paikkondade arengutaseme vahede vähendamine, avalike teenuste ja töökohtade tarvis investeerimine. • Elanike heaolu kasvuks ja ühiskonda kaasatuseks panustamine. Sissetulekute hooajalisuse vähendamine. • Välisvahendite aktiivne kaasamine valla unikaalse positsiooni ja looduskeskkonna tagamiseks. • Suurema lisandväärtusega töökohtade loomine, avaliku sektori töötajatele parema palga tagamine. • Euroopa Liidu ja teiste fondide ning investorite raha kasutamine valla arendusteks.
<p>Ohud (T) Väliskeskonna seisund</p>	<ul style="list-style-type: none"> • Valla maine parandamine, väärt elukohana ja ühtehoidva kogukonnaga omavalitsuse kujundamine. • Valla juhtimisvõimekuse kasvatamine, kõigi valla arengust huvitatute kaasamine valla otsustusprotsessidesse. • Investeerimine elukeskkonna kvaliteeti. • Kohalike arengueelduste tulemuslik kasutamine majandustegevuseks, sh omatoodeteks. • Valla aktiivne osalemine Eesti ühiskonna arengus, koostöö teise kohalike omavalitsuste ja partneritega nii kodu- kui välismaal. 	<ul style="list-style-type: none"> • Avaliku halduse tõhusamaks muutmine, koostöövõrgustike laiendamine ja nende töö tulemuslikkuse tagamine. • Abivajajate varajane märkamine ja neile tõhusa abi osutamine, iseseisva toimetulemise toetamine. • Projektide koostamise ja juhtimise võimekuse kasvatamine, projektitaotluste esitamine kaasfinantseeringuteks. • Valla võrgustikupõhise arengu elluviimine, teenuste kvaliteedi ja kättesaadavuse kindlustamine.

Esitatud suundades tegevuste täpsustamine toimus valla arendamise mudeli koostamisel, kui püstitati strateegilise eesmärgid ja arutati võimalusi nende täitmise saavutamiseks.

3. Otepää Vallavolikogu ja -valitsuse missioon

Otepää vallavolikogu ja -valitsuse missioon on luua eeldused elanike toimetulekuks ja paremaks heaoluks, juhtida valda tasakaalustatult ja demokraatlikult elanike õigustatud vajadustest ja huvidest lähtuvalt ning kasvatades valla konkurentsivõimet ja kestlikkust.

4. Otepää valla visioon 2040

Otepää on 2040 aastal 8 000 elanikuga jätkusuutlik mainekas vald, mis on

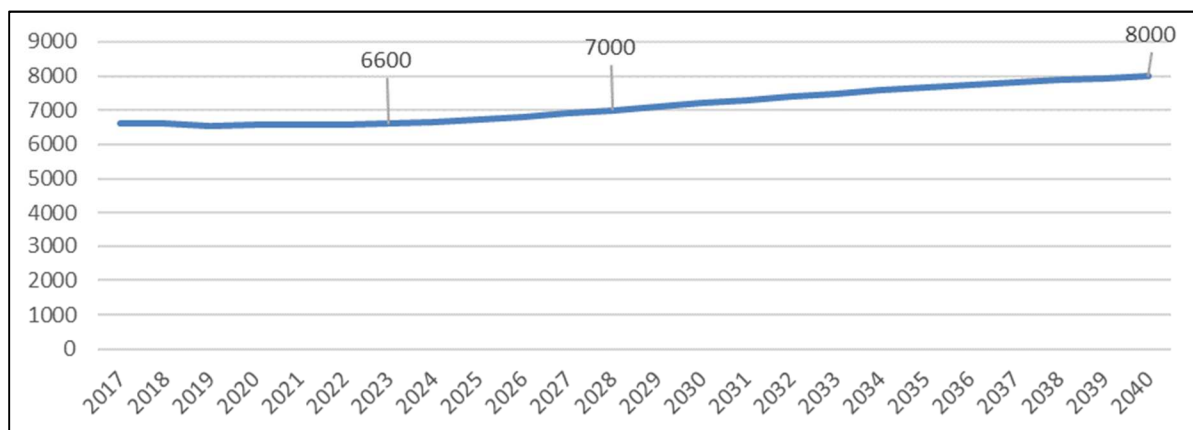
- kokkuhoidvate ja aktiivsete kogukondadega;
- oma looduslikku ja ajaloolis-kultuuripärandit hoidev ja arendav;
- võimalusi pakkuva ettevõtluskeskkonnaga;
- rahvusvahelise tähtsusega spordi-, sündmuste-, puhke- ja terviseedenduse keskus ning atraktiivne reisisihtkoht.

Valla visiooni selgitus:

Otepää vald seab pikaajaliseks baaseesmärgiks jätkusuutlikkuse, mille all mõeldakse valla elanikkonna kasvu ning valla majanduslikku arengut, mis põhineb Otepäälaste sissetulekute kasvu.

Elanikkonna kasvu all seatakse esmaeesmärgiks peatada rahvaarvu vähenemine ning pöörata see kontrollitud stabiilsele kasvule (st valla taristu on suuteline teenindama kasvavat elanikkonda). Vahe eesmärgid on järgmised:

1. aastatel 2018-2023 saavutada elanikkonna vähenemise peatumine s.t valla elanike arv on 6600.
2. aastatel 2024-2028 saavutada elanikkonna väike stabiilne kasv 100 inimest aastas (ca 10 lisandunud elanikku kuus), elanike arv perioodi lõpuks 7000.
3. aastatel 2029-2040 saavutada elanikkonna stabiilne juurdekasv, elanike arv perioodi lõpuks 8 000.



Joonis 1. Otepää valla elanike arvu muutuse eesmärk aastatel 2018-2040

Mainekus all nähakse, et nime „Otepää“ kasutamine annab staatusliku tähenduse erinevates eluvaldkondades ning inimesed tahavad ennast selle kaudu ennast identifitseerida, et tunda ennast erilisena („Elan Otepääl“, „Õpin Otepääl“, „Töötan/tegutsen Otepääl“, „Käisin Otepääl“, „Toimub Otepääl“). Otepää nimel on Eesti siseselt kui ka rahvusvaheliselt hästi kõrge maine, mis on muutunud piirkonna kvaliteedimärgiks.

MÕÕDIKUD

Tulemusnäitaja	Elanike arv (ET1) Otepää kuvand (ET2) Tulumaksu laekumine elaniku kohta (ET3)
Mõjutegur	Elanikonna rahulolu (EM1)

5. Otepää valla tegevusstrateegia

Otepää valla visiooni saavutamiseks nähakse ette järgmised strateegilised tegevusvaldkonnad, meetmed ja olulisemad tegevused:

Otepää elukeskkonna arendamine (P1)

Vald seab eesmärgiks arendada elukeskkond, kus on loodud suurepärased võimalused elamiseks ning on rakendatud kaasaegsemaid lahendusi tagamaks juurdepääs töökohtadele ja erinevatele teenustele (sh avalikud teenused).

MÕÕDIKUD

Tulemusnäitaja	Kinnisvara hind (PT1)
Mõjutegur	Elamispinnad (PM1)

MEETEMED

1. Elanikkonna kasvu soodustav elamumajanduse arendamine

Vald soodustab olemasolevate eluruumide renoveerimist ja uute elamispindade rajamist. Erilisel kohal on energiatõhusus ja nutikate lahenduste rakendamine.

Kavandatud tegevused aastatel 2019-2023:

- koostöös Kredexi ja erakapitaliga munitsipaal-üürimaja ehitamine;
- vald müüb vallale mittevajalikud elamispinnad;
- valla üldplaneeringu koostamine.

Kavandatud olulisemad tegevused aastatel 2019-2028:

- vald toetab uute elamute ehitamiseks maa-alade arendamist kooskõlas üldplaneeringuga;
- vald soodustab noorte asumi teket, kus noored pered saavad mõistliku hinnaga endale elamispinna (tüüpprojekt), mida saavad edaspidi laiendada.
- vald soodustab alternatiivenergia kasutamisele võttu elamumajanduses (päikese energia, tuule energia);
- abistatakse tühjadele elamispindadele uute elanike leidmisel.

2. Otepää visuaalse atraktiivsuse suurendamine

Linna- ja maakeskkond on heakorrastatud. Olulisel kohal on Otepää erilise looduskeskkonna säilitamine ja väärtustamine ning selle mitmekesisuse eksponeerimine valla elanikele ja külastajatele.

Kavandatud tegevused aastatel 2019-2023:

- arendatakse välja Otepää linna keskväljak;
- tõstetakse Otepää „väravate“ (Nõuni, Sangaste, Puka) atraktiivsust.

Kavandatud tegevused aastatel 2019-2028:

- valla asulates viiakse ellu heakorra projekte;
- soodustatakse uute kunstivormide (taiesed, skulptuurid) rajamist valla avalikele haljasaladele;
- tegeletakse valla järvede ja veesilmade (nt asulates tiigid) korrastamisega.
- abistatakse kasutusest välja langenud hoonete lammutamisel;
- arendatakse Keeni mõisaparki;
- korrastatakse Apteekrimäe parkmetsa;
- rajatakse koerte mänguväljak Otepää linna.

3. Pikaajalist arengut arvestava taristu arendamine

Vallas on valmisolek uute elanike ja ettevõtete lisandumiseks. Valla infrastruktuuri arendamisel tehakse koostööd erinevate partneritega võttes kasutusele kaasaegsemad lahendused. Olulisel kohal on taristu, mis suurendab inimeste juurdepääsu erinevatele võimalustele (teed, internet, transpordi ühendused).

Kavandatud tegevused aastatel 2019-2023:

- Puka vee ja kanalisatsioonisüsteemide ehitus;
- efektiivsema tänavavalguse rajamine, minnes üle LED lampidele;
- vallas kiire internetiühenduse rajamine („viimane miil“);
- Tehvandi/“rollerirada“ ja Otepää-Kääriku kergliiklustee ühendamine;
- Otepää-Nõuni kergliiklustee rajamine.

Kavandatud tegevused aastatel 2019-2028:

- suurendatakse pinnatud teede osakaalu valla teedest (2,5x pindamine);
- ehitatakse kergliiklusteid, mis ühendavad valla asulad ja suuremaid elamualasid (Sihva-Sangaste, Otepää - Vana-Otepää, Sangaste-Keeni, Puka - Pukamõisa, Otepää- Palupera, Keeni - Keeni raudteejaam);
- reoveealadel veevärgi- ja kanalisatsiooni süsteemi arendamine vastavalt ÜVKle;
- Lossikülas biopuhasti rekonstrueerimine;
- Puka alevikus elektriliinide võimsuse suurendamine;
- Katlamaja ära kolimine Otepää kesklinnast.

4. Otepää piirkonna ökoloogilise jalajälje vähendamine

Vallas soodustatakse võtma kasutusele lahendusi, mis tekitavad vähem heitgaase ning rakendatakse taastuvenergiat põhinevaid lahendusi. Tegeletakse jäätmete tekke vähendamisega ja taaskasutuse suurendamine.

Kavandatud tegevused aastatel 2019-2023:

- nõudlik järelevalve korraldatud jäätmeveost vabastamisel;
- iga-kevadise heakorratööde ajal (aprill/mai) suurjäätmete kogumine

külakeskustes;

Kavandatud tegevused aastatel 2019-2028:

- rajatakse väike jäätmejaam igasse külasse;
- soodustatakse igasse valla asulasse avaliku elektriauto laadimispunkti rajamist;

5. Turvalisuse tagamine

Vallas rakendatud süsteemid võimaldavad ennetada kriisisituatsioone ning nende tekkimisel on võimalik koheselt reageerida. Turvatunde suurendamiseks tehakse aktiivselt kogukondlikku koostööd, kus vald ja valdkonna organisatsioonid on arvestatavad partnerid.

Kavandatud tegevused aastatel 2019-2023:

- tuletõrje veevõtukohtade rajamine;
- Sangaste tuletõrje depoo ehitamine.

Kavandatud tegevused aastatel 2019-2028:

- Otepäele uue politsei ja päästehoone rajamine;
- Naabrivalve rakendamine;
- Tiheasustusaladel videovalve alade suurendamine.

Hariduse kvaliteedi tõstmine (P2)

Valla seab eesmärgiks tagada laste haridus, mis võimaldab neil jätkata edukalt õpinguid kõrgkoolis või ametikoolis, omandades seeläbi väga head teadmised ja oskused edaspidiseks tööeluks. Vallas antav haridus on üheks Otepää valla kvaliteedimärgiks.

MÕÕDIKUD

Tulemusnäitaja	OGs riigieksami tulemused (PT2)
Mõjutegur	Koolides õpilaste õppeeduks (PM2)

MEETMED

1. Alus- ja alghariduse andmine elukoha lähedal

Lastele tagatakse võimalus omandada kvaliteetset alus- ja algharidust võimalikult elukoha lähedal. Vallas on lokaalsed lapsehoiu kohad 1,5-3 aastastele lastele paikkondades, mis võimaldavad individuaalsemat lähenemist ja suuremates asulates tegutsevad lasteaed-alkoolid, kus on rühmad vähemalt 3-6 aastastele ja 6-klassiline alkooli osa. Lasteaed-alkooli jätkusuutlikkuse eelduseks on kooli osas õppimas vähemalt 36 last.

Kavandatud tegevused aastatel 2019-2023:

- Puka kooli hoone ümberehitus;
- Keeni koolihoone rekonstrueerimine;
- Keeni ja Puka kooli ühendamine Keeni-Puka kooliks;
- Keeni-Puka kooli III kooliastme liitmine Otepää Gümnaasiumiga.

Kavandatud tegevused aastatel 2019-2028:

- Lastehoiu teenuse arendamine valla paikkondades ning lapsehoidjate koolitamine;
- Pühajärve koolihoone kaasajastamine;
- Otepää Lasteaia „Võrukaela“ rühmade rekonstrueerimine.

2. Tugeva gümnaasiumi hariduse võimaldamine

Vald pakub gümnaasiumiharidust Otepää linnas progümnaasiumi tasemest alates. Gümnaasium pakub üleriigiliselt õpet nii spordisuunal (sh talisport) kui ka ettevõtlus ja loovus õpet. Otepää Gümnaasiumi jätkusuutlikkuse eelduseks on gümnaasiumi astmes õppimas vähemalt 60 last.

Kavandatud tegevused aastatel 2019-2023:

- Puka koolis gümnaasiumi astmes õpetamine lõpetatakse alates 2019/2020 õppeaastast;
- Otepää Gümnaasiumi ümberkujundamine õppeasutuseks, kus õpe toimub gümnaasiumi ja III kooliastmes; Pühajärve Põhikool ja Otepää Gümnaasiumi I ja II kooliastme osad liidetakse (Pühajärve-Otepää Algkool), kus õpe toimub I ja II kooliastme osas;

- Spordi õppesuuna arendamine Otepää Gümnaasiumis alates III kooliastemest (sh võimalusel Otepää spordigümnaasiumi liitmine);

Kavandatud tegevused aastatel 2019-2028:

- Otepää Gümnaasiumi õppekompleksi arendamine;
- Otepää Gümnaasiumi riigigümnaasiumiks muutmine;

3. Vajadusi arvestava tugisüsteemide tagamine haridusasutuses

Õpilastele, sh hariduslike erivajadustega õpilastele pakutakse olemasolevate lasteaedade ja koolide baasil võimetekohaseid ja paindlikke õpitingimusi ja tugiteenuseid. Haridusasutuste majandamine on tõhus, asutuste juhid on vabastatud haldusülesannete täitmisest.

Kavandatud tegevused aastatel 2019-2023:

- Koolide komplekteerimine HEV õpilaste õppeks kvalifikatsioonile vastavate töötajatega (sotsiaalpedagoog, logopeed, psühholoog, abiõpetajad)
- Otepää valla keskköögi rakendamine;
- haridusasutuste hoonete majandus/haldus teenuse tsentraliseerimine;

Kavandatud tegevused aastatel 2019-2028:

- Otepää õpilaskodu laiendamine;

4. Valla arengueelduste rakendamine valla hariduskorralduses

Haridusasutuste tegevus toetab valla eesmärkide saavutamist ja arengueelduste kasutamist sh lastes Otepäälase identiteedi suurendamine, ettevõtlikkuse ja loovuse arendamine jne. Väärtustatakse hariduse praktilisust, mille tarvis arendatakse haridusasutuste koostööd erinevate organisatsioonidega.

Kavandatud tegevused aastatel 2019-2023:

- Ettevõtlusõppe juurutamine valla haridusasutustes („Ettevõtlik kool“);
- Valla õpilasfirmade konkurssi läbiviimine ja osalemine üleriigilistel konkurssidel.

Kavandatud tegevused aastatel 2019-2028:

- Otepää piirkonna kultuuri- ja ajalooõpe arendamine haridusasutustes;
- Lõuna-Eesti murraku (Tartu/Ugandi keel) õpe koolides koostöös valla kultuuriasutustega.

5. Haridusvaldkonna tervikliku juhtimise korraldamine

Haridussüsteem on Otepää vallas terviklik, kus õpilaste liikumine ühest õppeastmest teise toimub valutult ning andtava hariduse kvaliteet on valla kõrgendatud tähelepanu all. Haridusvaldkonnas töötavad kvalifikatsiooninõuetele vastavad, motiveeritud hästi tasustatud õpetajad ja head tunnustatud spetsialistid, tunnustatakse parimaid õppureid ja pedagooge.

Kavandatud tegevused aastatel 2019-2023:

- õpilaste liikumisvajadust arvestava ühistranspordi korralduse tagamine;
- Otepää valla haridusvõrgu juhi tööle rakendamine;
- valla õpetajate ja õppurite tunnustamissüsteemi arendamine;
- eluaseme soodustuse süsteem uute õpetajate valda toomiseks.

Kavandatud tegevused aastatel 2019-2028:

- valla haridusasutustes kvaliteedijuhtimissüsteemi rakendamine.

Otepäälase ja Otepää identiteedi suurendamine (P3)

Vald seab eesmärgiks elanikkonnas ühtekuuluvustunde suurendamise, mis muudab Otepää elaniku erilisemaks võrreldes teistega. Kuuluvustunne baseerub kogukonna ja kultuuri suhtel ning arengut edendatakse valla kui terviku kui ka piirkondlikul (küla, paikkond) ja institutsionaalsel (kultuuri- spordiring, seltsing jne) tasandil.

MÕÕDIKUD

Tulemusnäitaja	Otepäälaste identiteedi tunnetus (PT3)
Mõjutegur	Inimeste kaasamine (PM3)

MEETEMED

1. Valla elanike sotsiaalse suhtlemise ja kultuurilise pärandi tugevdamine

Vald soodustab tegevusi ja ettevõtmisi, mis suurendavad Otepää elanikkonna omavahelist sotsiaalset suhtlemist, Otepää loodusiku, ajaloolise, kultuurilise pärandi säilitamist ja eksponeerimist (sh kultuuriringid, keskkonnakaitse, muinsuskaitse jne). Valla kultuuriasutused (kultuurimajad, raamatukogud) toimivad ühtse võrgustikuna, kus pakutakse erinevaid teenuseid.

Kavandatud tegevused aastatel 2019-2023:

- valla raamatukogude ümberkorraldamine teenuskeskusteks;
- Puka kultuurimaja küttesüsteemi rekonstrueerimine.

Kavandatud tegevused aastatel 2019-2028:

- Statsionaarse kino rajamise soodustamine;
- Lõuna-Eesti murde keele arendamiskeskuseks kujunemine (murde keelses trükiste välja andmine)

2. Valla liikumisharjumuste suurendamine ja selleks võimaluste loomine

Vald toetab elanikkonna liikumisharrastuste kasvu ning loob selleks mitmekesiseid võimalusi. Vald eelistab spordialade arendamist, mis on iseloomulikud piirkonnale ning mille osas on võimalik saavutada olulist tähelepanu Eesti ja rahvusvahelisel tasandil.

Kavandatud tegevused aastatel 2019-2023:

- Keeni multifunktsionaalse miniareeni rajamine („puur“);
- Otepää kooli juurde multifunktsionaalse miniareeni rajamine („puur“);
- Laste mängu- ja spordiväljakute korrastamine ja arendamine;
- Otepää enda spordiürituste sarja arendamine.

Kavandatud tegevused aastatel 2019-2028:

- Sihvale multifunktsionaalse miniareeni rajamine („puur“);
- Uute supluskohtade rajamine.

3. Noorsootöö arendamine

Vald toetab laste ja noorte vaba aja veetmise võimaluste kasvu ning mitmekülgset huvitegevust, milleks üheks osaks on valla huvikool.

Kavandatud tegevused aastatel 2019-2023:

- Otepää noortekeskuse viimine vallamajast kooli juurde;
- Koolide juures õpilastele erinevate huviringide pakkumine;
- Otepää Muusikakooli õppe kaasajastamine sh pillide uuendamine.

4. Otepäälaste saavutuste tunnustamine ja toetamine

Vald märkab ja tunnustab Otepäälaste olulisi saavutusi ning toetab Otepäälasi, kes võivad saavutada erakordseid tulemusi riigi ja rahvusvahelisel tasandil.

Kavandatud tegevused aastatel 2019-2023:

- Otepäält pärit tippsportlaste, kultuuritegelaste ja ühiskonna tegelaste tunnustamine;
- Otepää aukodaniku statuudi arendamine;
- Programmi “Uued Otepää tipud” rakendamine.

5. Otepää piirkonna maine kujundamine

Valla elanikud ja asutused tegelevad pidevalt ja sihiteadlikult positiivse Otepää mainekujundamisega. Vald toetab tegevusi, mis aitavad näidata meediapildis Otepää atraktiivse elu, töö ja puhke piirkonnana, kus on alati toimumas erinevad sündmused.

Kavandatud tegevused aastatel 2019-2023:

- Otepäälaste klubi tekkimise soodustamine Tallinnas ja Tartus;
- Otepää piirkonda tutvustavate telesaadete tegemise soodustamine;
- Otepää piirkonna teemaliste trükiste väljaandmise soodustamine.

Kavandatud tegevused aastatel 2019-2028:

- Otepää piirkonna kohanimesid kasutatavate tootete tootmise ja müügi soodustamine.

6. Kogukondade arengu toetamine ja vastuse suurendamine

Vallas toimub aktiivne külaliikumine, kus vald on delegeerinud osad avalikud teenused paikkondlikele ühingutele (st kultuurimaja, raamatukogu, lastehoid, sotsiaalhoolekanne).

Kavandatud tegevused aastatel 2019-2023:

- Kogukonna liidrite koolitamine;
- Avalike teenuste delegeerimiseks MTÜdele teenusstandardite väljatöötamine.
- Külavanemate valimise soodustamine ning külavanematest paikkondade nõukogude moodustamine, keda kaasatakse valla otsustussüsteemi.

7. Läbipaistev ning kaasav valla juhtimine ja avalike teenuste arendamine

Otepää valla juhtimine on läbipaistev ning arvestab erinevate sihtrühmade ja piirkondade huvidega. Kodanikele pakutavad teenused vastavad kaasaegsetele standarditele. Vald rakendab reaktiivset klienditeenindust võttes oskuslikult kasutusele e-teenused. Vald tagab värsket info kättesaadavuse valla elanikkonnale, valla poolt välja antavad sõnumid on selged ja arusaadavad.

Kavandatud tegevused aastatel 2019-2023:

- valla kinnisvara haldusteenuse tsentraliseerimine;
- paberivaba asjaajamise ja e-teenuste arendamine;
- Valla elanikele iganädalase elektroonilise uudiskirja rakendamine (e-kirjalisti);
- „Otepää Teataja“ arendamine kaasaegseks infokandjaks;
- Valla elanike seas regulaarsete küsitluste läbi viimine ja tulemuste arvestamine valla tegevuses;
- kaasava eelarve rakendamine;

Kavandatud tegevused aastatel 2019-2028:

- vallamaja renoveerimine.

Sotsiaalse turvalisuse suurendamine (P4)

Valla seab eesmärgiks elanikkonna majandusliku toimetuleku parandamise aktiveeriva, adekvaatse ja jätkusuutliku sotsiaalkaitse toel, mis võimaldab leibkondadel iseseisvalt toime tulla, kogukonnas elada ja kogukonna elus osaleda. Valla erilise tähelepanu all on lastega pered. Vald soodustab elanikkonna tervislikku käitumist.

MÕÕDIKUD

Tulemusnäitaja	Keskmine eluiga (TM4)
Mõjutegur	Sotsiaalprogrammides osalevad isikud (PM4)

MEETMED

1. Lastele sotsiaalse kaitstuse tagamine.

Vald soodustab laste kasvatamist ning pakub tuge vanematele laste kasvatamisel ja tuleviku kindlustamisel, lapse õiguste ja turvalisuse tagamisel.

Kavandatud tegevused aastatel 2019-2023:

- Tugiisikute viimine haridusasutuste struktuuri;
- puudega laste hoolekandeteenuste arendamine hoolduskoormuse vähendamiseks (hoiuteenuste ja tugiteenuste arendamine, lastehoiuteenuste arendamine);
- kasu- ja tugiperede toetussüsteemi ning perenõustamisteenuste käivitamine;
- lastevanemate koolitamine laste kasvatamisel ja arendamisel;
- alkoholi liigtarvitamise, sh alkoholisõltuvuse, ennetuse, varajase avastamise ning nõustamis- ja raviteenuse arendamine ja rakendamine.

2. Vaesuse ennetamiseks ja vähendamiseks meetmete rakendamine

Vald pakub integreeritud teenust toimetulekuraskustes tööealistele inimestele ja nende pereliikmetele. Vald soodustab vähenenud töövõimega tööealistele inimestele kohandatud töökeskkonnas töötamise võimalust. Valla poolsed toetused järgivad tegelikke vajadusi ning nende kasutamine on abivajajatele võimalikult mugav.

Kavandatud tegevused aastatel 2019-2023:

- sotsiaaleluruumide renoveerimine ja soetamine (vallas kuni 30 sotsiaaleluruumi);
- tööturu teenuste inimestele lähemale toomine;
- toimetulekuraskustega perede toetamine kaasates vabatahtlike tugiisikuid (sh finantsnõustajad).

3. Erivajadustega inimeste ja eakate toimetuleku soodustamine.

Vald toetab tingimusi, et eakad ja erivajadustega inimesed on võimelised enda kodustes tingimustes toime tulema. Rehabilitatsiooniteenused on kättesaadavad valla territooriumil ning sihtgrupp on informeeritud erinevatest võimalustest. Vald toetab omaste hooldamist.

Kavandatud tegevused aastatel 2019-2023:

- Otepää erihooldekeskuse rajamine;
- koduteenuste arendamine (ööpäevaringse koduteenuse loomine);
- erivajadustega inimeste tööhõive suurendamine;
- koostöös riigiga puudega inimeste eluaseme füüsiline kohandamine; Otepää hoolekandekeskuse ventilatsiooni parandamine.

Kavandatud tegevused aastatel 2019-2028:

- eakate ja erivajadusega inimeste päevakeskuse loomine vallamaja I korrusele;
- toetatud töökohade loomise soodustamine;
- „Eakate maja“ rajamine (korterimaja 1-toaliste korterite üürimise võimalusega, kus on juures abistaja teenus).

4. Tervisliku käitumise soodustamine ning tervishoiu teenuste kättesaadavuse tagamine.

Valla eesmärgiks on rahva tervise paranemine ja keskmise eluea kasv. Säilitatakse ja arendatakse esmatasandi arstiabi kättesaadavust valla erinevates piirkondades. Tõhustatakse abinõusid elanikele eri- ja üldarstiabi kättesaadavuse tagamiseks. Laiendatakse rahvatervise alast tegevust.

Kavandatud tegevused aastatel 2019-2023:

- vältimatu arstiabi tagamine Otepääl 24/7;
- koduõenduse teenuse mahu suurendamine;
- eriarstide toomine Otepääle.

Kavandatud tegevused aastatel 2019-2028:

- spordimeditsiiniteenuste arendamine.

Otepää majandusliku arengu suurendamine (P5)

Valla seab eesmärgiks vallas töökohtade arvu suurenemise. Arendatakse koostööd erinevate institutsioonidega (teadusasutused, teised KOVid) „peaga“ töökohtade tekkeks.

MÕÕDIKUD

Tulemusnäitaja	Töökohtade arv Otepää töandjate juures (PT5)
Mõjutegur	Tegutsevate ettevõtete arv (PM5)

MEETMED

1. Tööstusalade arendamine

Vallas on ettevalmistatud mitmed alad, mis võimaldavad uute tootmis- ja logistika ettevõtete tulekut valda.

Kavandatud tegevused aastatel 2019-2023:

- Puka tööstus- ja logistikapargi rajamine;
- tööstuseks sobivate tühjalt seisvate hoonete kaardistamine;

Kavandatud tegevused aastatel 2019-2028:

- Tööstusalade arendamine valla üldplaneeringus kavandatud asukohtades, eelkõige, Otepää alajaama piirkond, Keeni tööstusala, Otepää Hundisoo piirkond, Vana-Otepää lihatööstuse-sigala piirkond, Nõuni töökoja piirkond.

2. Elustiili ettevõtluse ja mahemajanduse arendamine

Vald soodustab pereettevõtluse arengut ja mahemajandust. Otepääl valmistatud tooted on mahe kaubamärgiga.

Kavandatud tegevused aastatel 2019-2023:

- elustiili ettevõtluse kandepinna laiendamine, uute perede valda meelitamine;
- mahetootmise soodustamine, eelkõige lambakasvatus Otepää Looduspargi territooriumil (Otepää lambakasvatajate klubi loomine);
- Otepää valla territooriumil elavate ja puhkavate ettevõtjate kaasamine valla ettevõtluskeskkonna arendamiseks;

3. Otepää kui turismikeskuse edendamine

Vald soodustab tegevusi, mis suurendavad Otepää väärtus turismipiirkonnana ning loob uusi võimalusi Otepää külastajatele oma aja veetmiseks.

Kavandatud tegevused aastatel 2019-2023:

- viidamajanduse korrastamine, liikumisradade arendamine;
- Pühajärve rannapromenaadi ja supelranna ehitus.

Kavandatud tegevused aastatel 2019-2028:

- erasektori poolt Sangaste lossikompleksi arendamine;
- erasektori poolt turistidele suunatud teenuste laiendamine (Lõuna-Eesti meelelahutus-ostukeskus, koolituskeskus, kino, saunamaailm, SPA);
- turismiattraksioonina (sh vaade Pühajärvele) õhugondelliini rajamine lõigul Otepää kesklinn - Otepää aedlinn.

6. Otepää valla arengueeldused ja nende arendamine

Otepää looduspotsiaali ja ajaloopärandi tõhusam kasutamine (A1)

Valla arengueelduseks on eriline looduslik asukoht küngaste ja järvesilmadega. Otepää on olnud väga oluline koht Eesti ajaloo alates muinasajast kuni tänapäevani.

Vald seab eesmärgiks tuua rohkem esile ja eksponeerida Otepää piirkonna loodusväärtusi ning ajaloopärandit.

MÕÕDIKUD

Tulemusnäitaja	Ööbimise arv (AT1)
Mõjutegur	Turismiatraktsioonide arv (AM1)

MEETMED

1. Looduspotsiaali arendamine

Kavandatud tegevused aastatel 2019-2023:

- koostöös Otepää Looduspargiga Otepää piirkonna atraktiivsete loodusvaadete avamine ja eksponeerimine;
- loodusradade rajamine;
- Neitsijärve ja Pühajärve Mõisalahe puhastamine mudast;
- Nõuni teadusturismi ja koolituskeskuse rajamine;

Kavandatud tegevused aastatel 2019-2028:

- Miti külas asuvate karjäärde ja selle ümbruse territooriumi rekultiveerimine puhke-, ujumis-, pargialaks;
- era- ja kolmandasektoriga koostöös Sangastes rukkitee arendamine;
- Pühajärve vaatetorni/vaatelifti rajamine;

2. Ajaloolise pärandi arendamine

Kavandatud tegevused aastatel 2019-2023:

- Otepää muuseumi arendamine Eesti lipumuuseumi, spordimuuseumi ja kooli koduloomuuseumi baasilt;

Kavandatud tegevused aastatel 2019-2028:

- ajalootemapargi loomine Otepää linnamäele;
- Otepää valla ajalooliste kirikute korrashoiu toetamine;

Otepää spordi ja sündmuste korraldamise infrastruktuuri arendamine (A2)

Valla arengueelduseks on olemasolev spordivõistluste ja muude ürituste korraldamiseks sobilik maastik, infrastruktuur (Tehvandi, Pühajärve park-Pühajärve SPA) ja inimeste kompetentsid, mis on võimaldanud tuua piirkonda mainekaid suurüritusi.

Vald seab eesmärgiks Otepää arengumootoriks oleva talispordi infrastruktuuri edasi arendamise ning selle võimekuse veelgi suurema kasutamise treeningbaasi ja ürituste korraldamise kohana. Eesmärgiks on vähendada talispordist tulenevat sesoonsust ning luua juurde uusi võimalusi.

MÕÕDIKUD

Tulemusnäitaja	Ööbimise arv (AT1)
Mõjutegur	Sündmuste arv Otepääl (AM2)

MEETMED

1. Otepää spordiklastri arendamine

Vald soodustab ja rakendab tegevusi, mis võimaldavad arendada tänast talispordi infrastruktuuri ning tuua Otepää piirkonda juurde uusi perspektiivikaid spordialasid.

Kavandatud tegevused aastatel 2019-2023:

- Tehvandi spordikompleksi arendamine treening ja võistluskeskusena (rulluisurajad, radade valgustus, tehislumesüsteemi arendamine, hüppemägede olmehoone);
- Kääriku spordikeskuse välja ehitamine (kergejõustikustaadion, spordihoone rekonstrueerimine, pallimängude hoone, suusa- ja liikumisradade välja ehitamine)
- rahvusvaheliste spordivõistluste läbiviimise soodustamine;
- Otepää ja Kääriku vahel regulaarse ühistranspordi korraldamine.

Kavandatud tegevused aastatel 2019-2028:

- Apteekrimäe suusahüppekompleksi arendamine koos töös Tehvandi keskusega;
- Tehvandi keskuse juurde uute spordialadega tegelemiseks tingimuste loomine (sh BMX raja ehitamine);
- parafiinist uisuraja rajamine
- aastaringse suusatamisvõimaluse loomine (suusamägi/suusatunnel);
- Väikese-Munamäe ja Kuutsemäe atraktiivsuse suurendamise suvel (seikluspark).

2. Suurürituste korraldamine Otepääl

Otepää on koht, kus toimuvad igal aastal rahvusvahelised tiitlivõistlused ning muud suursündmused (toob üle 10 000 inimese Otepääle). Valla tehniline infrastruktuur on valmis sellisteks löökkoormusteks.

Kavandatud tegevused aastatel 2019-2023:

- suurürituse meeskondadele piirkonnas olevatest vabatahtlikest kontaktibaas loomine ja vabatahtlike koolitamine;
- „Otepää laada“ välja arendamine kui piirkondlik suursündmus;
- Suurürituste osalejate teenindamiseks infrastruktuuri arendamine (parklate laiendamine, transpordi korraldus võistluskohta ja parklate vahel, toitlustamine ja kaubandus kohalike ettevõtjate baasil).

Kavandatud tegevused aastatel 2019-2028:

- Leigo Kontserdimaja ehitus, kontsertjärvele lava ehitus ja teatrimetsa korrastus Lutike külas;
- uute perspektiivikate spordialade rahvusvaheliste võitluste korraldamine (nt talitriatlon).

Otepää logistilise asukoha tõhusam kasutamine (A3)

Valla arengueelduseks asukoht Lõuna-Eesti keskpunktis, kust suuremad linnad jäävad 40-60km kaugusele (Tartu, Võru, Valga, Põlva, Viljandi). 200 km kaugusesse jäävad Tallinn, Riia, Pihkva ning 300 km kaugusel on Helsingi ja Peterburi.

Valla seab eesmärgiks suurendada valla transpordi ühendusi, mis muudaksid paremini kättesaadavaks vallas pakutavad võimalused ning valla elanikele teenused väljaspool valda.

MÕÕDIKUD

Tulemusnäitaja	Ühistranspordi kasutamiskordade arv (AT2)
Mõjutegur	Ühistranspordi ühenduste arv (AM2)

MEETMED

Valla transpordiühenduste suurendamine

Vald loob stabiilsed ühendused valla keskuste vahel, mis võimaldab edukalt liikuda, kodu, kooli, töökoha ja huviringi vahet. Erinevad transpordi liikidega liikumine on integreeritud, mis võimaldab lihtsalt liikuda suurlinnast Otepäele. Toimub Valla magistraalteede süsteemne uuendamine.

Kavandatud tegevused aastatel 2019-2023:

- ühistranspordi tõhusam integratsioon koolitranspordi vajadusega;
- erinevate transport viiside omavahelise integratsiooni suurendamine (nt autolt bussile, bussilt rongile). Liiklusgraafikute viimine nõudlusele vastavaks;

Kavandatud tegevused aastatel 2019-2028:

- nõudmispõhise transpordi korraldamine (sh erivajadustega inimeste transport);
- bussi ootepaviljonide vahetamine;
- ühendus Tartu lennujaamaga arvestades lennugraafikuid;
- Tallinn-Otepää ja Riia-Otepää ühenduste arendamine;

Otepäälaste ettevõtlikkuse ja loovuse arendamine (A4)

Valla seab eesmärgiks elanikkonnas ettevõtlusaktiivsuse suurendamise ning seeläbi uute ettevõtete tekkimise piirkonda.

MÕÕDIKUD

Tulemusnäitaja	Alustavate ettevõtete arv (AT2)
Mõjutegur	Ettevõtlusõppes osalevad õpilased (AM3)

MEETEMED**1. Innovatiivsete ettevõtete valda tuleku soodustamine**

Vald teeb koostööd erinevate partneritega iduettevõtete tekkeks. Vald loob keskkonna kaugtöö tegemiseks Otepääl.

Kavandatud tegevused aastatel 2019-2023:

- vald toetab valla iduettevõtete asutamist ja osalemist iduettevõtete konkurssidel („nt Ajujaht“), vald aitab kaasa iduettevõtetele mentorite leidmisel vallas elavate/puhkavate ettevõtlusvaldkonna liidrite hulgast;
- koostöös iduettevõtete kogukonnaga suvise Garage48 läbiviimine Otepääl;
- Otepää lisada TELEPORT piirkonnana kaardile;
- koostöös erakapitaliga kaugtööks kontoripinna loomine;

2. Alustavate ettevõtete ja õpilasfirmade toetamine

Vald loob keskkonna, mis toetab uute ettevõtete teket.

Kavandatud tegevused aastatel 2019-2023:

- Otepää vallas alustavale ettevõttele 6 kuuks soodustingimustel bürookeskkonna kasutamise võimaldamine (töökoht, koosolekute ruumi kasutamine);
- vald toetab stardikapitaliga õpilasfirmade käivitamist (nt registreerimistasud) ja aitab leida mentoreid ettevõtlussektorist;
- vald viib läbi ettevõtluskonkurssi valla õpilasfirmadele ettevõtetele.

7. Finantsvaade

Valla tulude suurendamine (F1)

Valla seab eesmärgiks oma talubaasi suurendamise, mis võimaldab seeläbi pakkuda paremat teenust oma elanikkonnale ning ellu viia seatud strateegilisi eesmärke.

MÕÕDIKUD

Tulemusnäitaja	Valla eelarve maht (FT1)
Mõjutegur	Valla investeeringute maht (FM1)

MEETMED

1. Valda mitte registreeritud elanike kaasamine

Vald seab eesmärgiks suurendada vallas elavatele kuid valda mitte registreeritud elanike motivatsiooni muuta ennast ametlikult Otepää valla elanikuks.

Kavandatud tegevused aastatel 2019-2023:

- valda elanike sissekirjutuse kampaania, personaalne kontakt potentsiaalsete elanikega, sisse registreerimise mugavamaks muutmine (sh sisse kirjutuse võimaluse pakkumine valla sündmustel - nt laatadel);
- Otepäälase kaarti arendamine, uute võimaluste loomine;

2. Valla projektidele kaasfinantseeringu leidmine erinevatest fondidest

Vald seab eesmärgiks suurendada oma võimekust kaasfinantseeringute leidmisel.

Kavandatud tegevused aastatel 2019-2023:

- asutuste poolt väikeprojektide kaudu rahastuse taotlemine;
- valla projektitaotluste koostamise kompetentsi tõstmine;

3. Eelarve tulude suurendamine

Vald seab eesmärgiks suurenda valla tulusid valla majandustegevusest.

Kavandatud tegevused aastatel 2019-2023:

- valla kinnisvara välja rentimine turule vastava tasu eest;
- reklaamimaksu ühtlustamine kogu valla territooriumile;
- valla poolt pakutavate teenuste vähemalt kulupõhine hinnastamine;
- valla autuste poolt omatulude teenimise soodustamine;

Valla kuluefektiivsuse tõstmine (F2)

Valla seab eesmärgiks kontrollida oma kulude kasvu ning leida meetodeid tõhusaks kulude juhtimiseks.

MÕÕDIKUD

Tulemusnäitaja	Valla kulutõhusus (FT2)
----------------	-------------------------

Mõjutegur	Valla investeeringute maht (FM1)
-----------	----------------------------------

MEETMED**1. Valla tegevusefektiivsuse tõstmine**Kavandatud tegevused aastatel 2019-2023:

- valla kinnisvara haldamise ühise juhtimise alla viimine
- tsentraalne hangete korraldamine koos valla hallatavate asutustega

8. Investeeringud aastateks 2019-2023

Aastatel 2019-2023 on kavandatud viia ellu järgmised investeeringud, mis lähtuvad ka ühinemislepingus kokkulepitust.

Nimetus	Maksumus		2019	2020	2021	2022	2023
Puka kooli ümberehitus	1 939 831 €	sh toetuse arvelt	1 648 856 €				
		sh omaosalus	290 975 €				
Otepää linnakeskuse väljaarendamine	1 593 000 €	sh toetuse arvelt	1 340 875 €				
		sh omaosalus	252 125 €				
Nõuni rannaala arendamine	15 000 €	sh toetuse arvelt	12 075 €				
		sh omaosalus	2 925 €				
Keeni koolihoone rekonstrueerimine	110 000 €	sh toetuse arvelt	75 000 €				
		sh omaosalus	35 000 €				
Tänavavalgustuses LED valgustuse kasutusele võtmine	500 000 €	sh toetuse arvelt	197 500 €	197 500 €			
		sh omaosalus	52 500 €	52 500 €			
Munitsipaali üürimaja ehitamine	2 400 000 €	sh toetuse arvelt		2 200 000 €			
		sh omaosalus		200 000 €			
Lossiküla biopuhasti rekonstrueerimine	300 000 €	sh toetuse arvelt		150 000 €			
		sh omaosalus		150 000 €			
Otepää erihoolekeskuse tegemine	509 819 €	sh toetuse arvelt	432 819 €				
		sh omaosalus	77 000 €				
Tööstuspargi rajamine ja ettevõtlustaristu arendamine	400 000 €	sh toetuse arvelt					
		sh omaosalus		100 000	100 000	100 000	100 000
Sangaste tuletõrjedepoo rajamine	300 000 €	sh toetuse arvelt			150 000€		
		sh omaosalus			150 000€		
Eakate päevakeskus, erihoolekande keskus vallamaja I korrus	200 000 €	sh toetuse arvelt					
		sh omaosalus			200 000€		
Puka rahvamaja küttesüsteemi rekonstrueerimine	50 000 €	sh toetuse arvelt					
		sh omaosalus			50 000 €		
Otepää noortekeskuse viimine kooli juurde	300 000 €	sh toetuse arvelt					
		sh omaosalus			300 000€		
Sotsiaaleluruumide renoveerimine/soetamine	150 000 €	sh toetuse arvelt					
		sh omaosalus			50 000 €	50 000 €	50 000 €
Vallamaja III korruse ruumide	300 000 €	sh toetuse arvelt					

renoveerimine kontoripindadeks		sh omaosalus				300 000€	
Vallamaja II korruse renoveerimine	400 000 €	sh toetuse arvelt					
		sh omaosalus				400 000€	
Otepää muuseumi loomine	400 000 €	sh toetuse arvelt					
		sh omaosalus					400 000 €
„Eakate maja“ ehitamine	1 500 000 €	sh toetuse arvelt					
		sh omaosalus					1 500 000 €
KOKKU	11 367 650 €	sh toetuse arvelt	3 707 125 €	2 547 500 €	150 000€	- €	- €
		sh omaosalus	710 525 €	502 500 €	850 000€	850 000€	2 050 000 €
		sh laenuarvelt	600 000 €	370 000 €	550 000€	450 00 €	1 000 000 €

9. Arengukava täitmisega seotud riskid ja nende maandamine

Otepää valla arengukava kaasnevad riskid on valla sise- või väliskeskkonnast tulenevate asjaolude arengud, mis võivad märkimisväärselt mõjutada visiooni ja eesmärkide saavutamist ning selle tarvis investeringute rahastamise edukat elluviimist. Olulisemad riskid, mille maandamisele tuleb tähelepanu pöörata on esitatud tabelis.

VALDKOND	RISKI KIRJELDUS	RISKI MAANDAMINE
MAJANDUSLIKUD RISKID	Majanduskasvu aeglustumine, töökohtade arvu vähenemine ja tööpuuduse suurenemine	Konservatiivse eelarvestrateegia elluviimine, paindlik finantsjuhtimine
	Laekumised vallaeelarvesse jäävad kavandatust väiksemaks ning toimetulekuks osutatavat rahalist abi napib	Vallavara ja teiste ressursside säästlik kasutamine, konservatiivse rahastamispoliitika viljelemine ja reservide seadmine
	Teenuste/toodete hinnatõus, mille tulemusena kavandatud tööde läbiviimiseks sisendid kallinevad	Valla osutatavatelt teenustelt saadava omatulu suurendamine ja selle suunamine investeringuteks
	Keskvalitsus eirab kohalike omavalitsuste finantsautonoomiat, kehtestades kohustusi, mis ei ole ressurssidega kaetud.	Keskvalitsuse ja omavalitsuste asjakohaste spetsialistide regulaarsed kohtumised, olukorrast ning selle võimalikest muutustest teavitamine.
POLIITILISED RISKID	Muutub võimukoalitsioon. Arengukavas ja eelarvestrateegias seatud prioriteetide ja investeringute ümberaatamine poliitikasoovide muutumisel.	Valdkondlike arengupoliitikate teadmispõhine ja eri poliitiliste jõududega kooskõlastatud läbiviimine
	Kehvad koostöösuhted, huvigruppide rivaalitsemine, usaldusliku dialoogi puudumine	Poliitikute ja täitevvõimu tihe koostöö, huvigruppide pidev kaasamine otsustusprotsessi
	Fondidest toetus kavandatud mahus jääb projektide rahastamatuse tõttu saamata	Projektitaotluste põhjalik, projektide koostamise ja juhtimise võimekuse kasvatamine, lobitöö.
SOTSIAALSED JA TOIMETULEKU RISKID	Leibkondade majandusliku olukorra halvenemine, töötuse kasv ja elanike raskused toimetulekul igapäevaeluga	Varajase märkamise ja ennetavate tegevuste tähtsustamine, teenuste/toodete arendamine vajadusepõhisemaks
	Riskirühmade tõrjutus. Varajane abivajajate märkamine ei toimi ja abi ei jõua õigeaegselt sihtrühmani	Abivajajate julgustamine sotsiaalvõrgustikku pöörduma; abivajajate individuaalne nõustamine ja toetus
	Elanike majanduslik ja sotsiaalne kihistumine vähendab kogukondade koostööd ja panustamist kohalikku arengusse	Koostöö kogukondadega, ühistegevuse kandepinna laiendamine
LOODUSKESKKONNA JA TEHNOLOOGIA RISKID	Loodusõnnetused, mis seavad ohtu elu, tervise, looduskeskkonna või toob kaasa majanduslikku kahju.	Ohuolukordadeks valmisoleku tagamine, kriisireguleerimisplaani koostamine ja elanike hädaolukorras tegutsemise väljaõppe korraldamine;
	Inimlikud eksimused eksimustega tehnoloogiate kasutamisel igapäevases elukorralduses	Ennetava tegevuse tähtsuse suurendamine, ohuolukordadele reageerimise valmisoleku suurendamine
	Tarbijalikust ja hoolimatust suhtumisest looduskeskkonda	Keskkonnariskide teadvustamine ja nõudlikkuse suurendamine käitumises, koolitamine

10. Arengukava täitmise seire ja ajakohastamine

Otepää valla arengukava kehtestab vallavolikogu ja selle igapäevast elluviimist korraldab Otepää Vallavalitsus koostöös partneritega.

Otepää valla arengukava täitmise seire viiakse läbi kord aastas hiljemalt 1. maiks ja vallavalitsus esitab tulemused valla majandusaasta aruandes volikogule hiljemalt 1. juuniks. Seirearuandes antakse koondhinnang arengukava täitmise edukusele ning vajadusel tehakse ettepanekud dokumendi ajakohastamiseks. Otepää Vallavolikogu teeb seirearuande põhjal otsuse vajaduse kohta arengukava muutmiseks. Ajakohastatud arengukava esitab Otepää Vallavalitsus Otepää Vallavolikogule. Muudatustega terviktekst pannakse avalikule väljapanekule vastavalt Otepää vallas kehtivale korrale vähemalt kaheks nädalaks, eesmärgiga tagada dokumendi avalikustamise kaudu kõigi huvitatud isikute kaasamine ja soovi korral ettepanekute tegemine arengukavasse. Teade arengukava eelnõu avalikustamise ja avaliku arutelu toimumise kohta avaldatakse Otepää valla veebilehel, millele lisatakse informatsioon ettepanekute esitamise aja, vormi ja viisi kohta. Esitatud ettepanekutele annab Otepää Vallavalitsus omapoolse seisukoha. Arengukava eelnõu esitatakse Otepää Vallavolikogule koos avalikul väljapanekul tehtud ettepanekute, Otepää Vallavalitsuse seisukohtade ja arutelu tulemustega.

Otepää Vallavolikogu peab vastavalt Kohaliku omavalitsuse korralduse seadusele arengukava võtma vastu hiljemalt iga aasta 15. oktoobriks. Arengukava avaldatakse Otepää valla veebilehel.

Kasutatud materjalid

- Energeetika ja veemajanduse arengukava Palupera vallas, 2005
- Keeni Põhikooli arengukava 2017-2020
- Keskkonnaregistri avalik teenus
<http://register.keskkonnainfo.ee/envreg/main#HTTTPd31MkZOUED9785EFWyfF4ODFdqatNM>
- Otepää Avatud Noortekeskuse põhimäärus
- Otepää Gümnaasiumi arengukava aastateks 2015-2019
- Otepää Gümnaasiumi põhimäärus
- Otepää Lasteaia arengukava aastateks 2016-2020
- Otepää Lasteaia põhimäärus
- Otepää Muusikakooli arengukava 2013-2016
- Otepää valla arengukava aastateks 2015-2023
- Otepää valla soojamajanduse arengukava aastateks 2016-2027
- Otepää valla terviseprofiil ja terviseedenduse tegevuskava 2011-2020
- Otepää valla ühisveevärgi ja -kanalisatsiooni arendamise kava aastateks 2015-2027
- Otepää valla üldplaneering, 2013
- Palupera valla arengukava 2012-2025
- Palupera valla üldplaneering, 2011
- Palupera valla terviseprofiil aastateks 2010-2015
- Puka Keskkooli arengukava 2016-2019
- Puka Lasteaia arengukava 2017-2021
- Puka valla arengukava aastateks 2016-2024
- Puka valla ühisveevärgi ja -kanalisatsiooni arendamise kava aastateks 2015-2027
- Puka valla üldplaneering, 1999
- Pühajärve Põhikooli lasteaia õppekava
- Pühajärve Põhikooli arengukava aastateks 2015-2017
- Sangaste valla arengukava 2016-2021
- Sangaste valla ja Otepää valla ühinemisleping
- Sangaste valla terviseprofiil ja tegevuskava 2015 - 2018
- Sangaste valla ühisveevärgi ja -kanalisatsiooni arengukava 2004-2015
- Sangaste valla üldplaneering, 2006
- Valgamaa Noorteportaal Tankla
- Valga maakonnaplaneering 2030+
- Valga maakonna rohevõrgustik, 2015
- Valga maakonna teemaplaneering “Asustust ja maakasutust suunavad kekskonnatingimused”, 2002
- Valga maakonnaplaneeringu teemaplaneeringu “Maakonna sotsiaalne infrastruktuur 2009 - 2015” analüüs, 2014

Lisa 1. Otepää valla profiil (eraldi fail)

Lisa 2. Otepää valla elanike küsitluse kokkuvõte (eraldi fail)

Lisa 3. Otepää valla strateegia kaart

Strateegilised eesmärgid	Tulemusnäitajad (tagasivaatavad näitajad)	Mõjutegurid (edasiviivad näitajad)
--------------------------	--	---------------------------------------

Otepää on 2040 aastal 8 000 elanikuga jätkusuutlik mainekas vald (*elanikkonna vaade*)

E1 - Otepäälaste rahulolu suurendamine	ET1 - Elanike arv ET2 - Otepää kuvand	EM1 - Elanikkonna rahulolu
E2 - Otepäälaste sissetulekute kasvu soodustamine	ET3 - Tulumaksu laekumine elaniku kohta	

Otepää inspireerib (*protsessi vaade*)

P1 - Otepää elukeskkonna arendamine	PT1 - Kinnisvara hind	PM1 - Elamispiinad
P2 - Hariduse kvaliteedi tõstmine	PT2 - OGs riigieksamitulemused	PM2 - Koolides õpilaste õppeeduks
P3 - Otepäälase ja Otepää identiteedi suurendamine	PT3 - Otepäälaste identiteedi tunnetus	PM3 - Inimeste kaasamine
P4 - Sotsiaalse turvalisuse suurendamine	PT4 - Keskmise eluiga	PM4 - Sotsiaalprogrammides osalevad isikud
P5 - Otepää majandusliku arengu suurendamine	PT5 - Töökohtade arv Otepääl	PM5 - Töötajatega ettevõtete arv omavalitsuses

Otepää kasutab oma võimalusi (*arenguvaade*)

A1 - Otepää looduspotsiaali ja ajaloo pärandi tõhusam kasutamine	AT1 - Ööbimiste arv	AM1 - Turismi atraktsioonide arv
A2 - Otepää spordi ja sündmuste korraldamise infrastruktuuri arendamine		AM2 - Sündmuste arv Otepääl

A3 - Otepää logistilise asukoha
tõhusam kasutamine

AT2 - Ühistranspordi
kasutamiskordade arv

AM3 - Ühistranspordi
ühenduste arv

A4 - Otepäälaste ettevõtlikkuse ja
loovuse arendamine

AT3 - Alustavate ettevõtete
arv

AM4 - Ettevõtlus õppes
osalevad õpilased

Otepää toimetab efektiivselt (*finantsvaade*)

F1 - Valla tulude suurendamine

FT1 - Valla eelarve maht

FM1 - Valla investeeringute
osakaal eelarvest

F2 - Valla kuluefektiivsuse tõstmine

FT2 - Valla kulutõhusus

Lisa 4. Arengukava mõõdikud

Mõõdik	Kirjeldus	Baasnäitaja	Eesmärk
ET1 Elanike arv	Valda registreeritud elanike arv rahvastikuregistri andmetel	2018: 6637 (01.01.2018)	01.01.2022: 6600 01.01.2026: 7000 01.01.2040: 8000
ET2 Otepää kuvand	Üle Eestiline Omnibussi küsitlus 1000 vastajaga valimis vähemalt kord kahe aasta jooksul Otepää kuvandi kohta.	Ei mõõdeta	Maine kasvab (eesmärk täpsustatakse peale esimest mõõtmist)
ET3 Tulumaksu laekumine elaniku kohta	Valla eelarvesse üksikisiku tulumaksu summaarne laekumine jagatud elanike arvuga 01.01. seisuga.	2017: 630€ e 86,6% riigi keskmisest (andmed enne ühinemist 3 valda kokku)	2028: suurem kui riigi keskmine (2017 aastal oli riigi keskmine 728€)
EM1 Elanikkonna rahulolu	Elanikkonna küsitlus rahulolu kohta elukeskonnaga	2018: 3,0 (4 palli skaalal)	2028: rahulolu 3,2 (4 palli skaala)
PT1 Kinnisvara hind	Hoonestatud elamumaa keskmine hind Otepää vallas Maa-ameti kinnisvaraturu ülevaate järgi	2017: 45 623€ ⁷	2028: Sama, mis Tartu maakonna keskmine ilma Tartu linnata (2017 aastal 82 001€)
PM1 Elamispinnad	Summaarne elamute ja kortermajades korterite arv vallas	2018: 3993	2028: 4 400
PT2 OGs riigieksami tulemused	Eesti keele, laia matemaatika ja inglise keele riigieksamite keskmine tulemus Otepää Gümnaasiumis	2017: 46,9 (summaarselt 140,7)	2028: kõrgem kui riigi keskmine (2017 aastal 59)
PM2 Koolides õpilaste õppeeduks	Otepää valla kooli õpilaste keskmine aastahinne	Ei mõõdeta	Hinne paraneb (eesmärk täpsustatakse peale esimest mõõtmist)
PT3 Otepäälaste identiteedi tunnetus	Elanikkonna küsitlus identiteedi tunnetuse kohta	Ei mõõdeta	Tunnetus kasvab (eesmärk täpsustatakse peale esimest mõõtmist)
PM 3 Inimeste kaasamine	Otepäälaste arv, kes on kaasatud erinevate kasumit mitte taotlevate seltsingute ja ühenduste igapäeva tegevusse (sh ringid, treeningrühmad jne)	Ei mõõdeta	Kaasatus kasvab (eesmärk täpsustatakse peale esimest mõõtmist)
TM4 Keskmine eluiga	Otepää valla elanike keskmine eluiga	Ei mõõdeta	Kaasatus kasvab (eesmärk täpsustatakse peale esimest mõõtmist)
PM4 Sotsiaalprogrammides osalevad isikud	Isikute arv, kes on kaasatud valla erinevatesse sotsiaalprogrammidesse	Ei mõõdeta	Kaasatus kasvab (eesmärk täpsustatakse peale esimest mõõtmist)
PT5 Töökohtade arv Otepää tööandjate juures	Kõik valla territooriumil tegutsevad ettevõtted, kes on	2018: 2119	2028: 2500

⁷ https://www.maaamet.ee/sites/default/files/content-editors/kinnisvara/eesti_kinnisvaraturg_2017_web.pdf

	deklaratsiooni TSD lisa 1 deklareerinud töötajatele tehtud väljamakseid koodidega 10, 12, 13 või 15. Maksu- ja Tolliameti andmetel		
PM5 Tegutsevate ettevõtete arv	Otepää valla territooriumil tegutsevad ettevõtted, kellel on töötajad või käive Maksu- ja Tolliameti andmetel	2018: 335	2028: 370
AT1 Ööbimiste arv	Valgamaal majutusasutustes peatunud külastajate ööbimiste koguarv <i>(Statistika eraldi Otepää valla osas puudub, kuid hinnanguliselt Otepää osa on 2/3 kuni 3/4 Valgamaa mahust)</i>	2017: 148 527	2028: 200 000 (eesmärk saavutada 2006 aasta maht)
AM1 Turismi atraksioonide arv	Otepää vallas paiknevad erinevad turismi atraksioonid, mida valla külastajatel on võimalik külastada	Ei mõõdeta	Eesmärk täpsustatakse peale esimest mõõtmist
AM2 Sündmuste arv Otepääl	Aasta jooksul Otepää vallas toimunud erinevad avalikud spordi ja kultuurisündmused	Ei mõõdeta	Eesmärk täpsustatakse peale esimest mõõtmist
AT2 Ühistranspordi kasutamiskordade arv	Otepää valla ühistranspordiliinide kasutamiskordade arv	Ei mõõdeta	Eesmärk täpsustatakse peale esimest mõõtmist
AM3 Ühistranspordi ühenduste arv	Ühistranspordi liinide arv, mis läbivad Otepää valda (vähemalt 1 peatus Otepää valla territooriumil)	Ei mõõdeta	Eesmärk täpsustatakse peale esimest mõõtmist
AT2 Alustavate ettevõtete arv	Aasta jooksul Otepää valda registreeritud uute ettevõtete arv.	Ei mõõdeta	Eesmärk täpsustatakse peale esimest mõõtmist
AM4 Ettevõtlusõppes osalevad õpilased	Otepää valla koolides ettevõtlusõppes osalevate õpilaste arv	2018: 0 (ei ole rakendatud)	2028: 100 last
FT1 Valla eelarve maht	Valla põhitegevuse ja investeerimistegevuse eelarvete summa	2018: 8,88 mln	2028:
FT2 Valla kulutõhusus	Valla põhitegevuse kulud ühe elaniku kohta, võrdlus teiste sarnaste omavalitsustega.	Ei mõõdeta	Eesmärk täpsustatakse peale esimest mõõtmist
FM1 Valla investeringute osakaal eelarvest	Eelarve eelarvest tehtud investeringute ja teistele organisatsioonidele investeringuteks eraldatud vahendite suhe valla põhitegevuse kuludesse	2018: 26,15% (2,2 MEUR)	2028: vähemalt 25%

Lisa 5. Otepää valla eelarvestrateegia 2019-2022

Otepää valla eelarvestrateegia on omavalitsuse 2018-2022 aasta eesmärkidega finantsprognosis, mis esitab tegevustulud, tegevuskulud, investeeringud ja finantseerimistegevuse ning nendest lähtuvad rahavood. Eelarvestrateegia annab ülevaate Otepää valla arvestusüksuse finantsseisust, prognoosib tuleviku rahavoogude kujunemist, sätestab finantsdistipliini tagamise meetmed ja mängib läbi võimalikud riskisenaariumid ehk võimaldab teha otsuseid arengu kavandamisel.

Eelarvestrateegia esitab andmed kohaliku omavalitsuse finantsjuhtimise seaduses (KOF5) nõutud koosseisus ja kujul. Eelarvestrateegia vaadatakse üle iga-aastaselt, täiendatakse ja kinnitatakse volikogu poolt esitamiseks rahandusministeeriumile.

Otepää vald on alates 22. oktoobrist 2017 üks Valgamaa kolmest omavalitsusest. Eesti omavalitsuste haldusreformi käigus liitusid pärast 2017. aasta kohalike valimisi Otepää vallaga Sangaste vald ja 12 küla endistest Puka ja 7 küla endisest Palupera vallast. Vald soovib pakkuda oma elanikele ja külalistele parimat keskkonda elamiseks, õppimiseks, töötamiseks ja vaba aja veetmiseks. Valla pindala on 520,2 km². Rahvastiku registri andmetel elas Otepää vallas seisuga 01.01.2018.a 6 637 elanikku s.h.

- alla 18 aastaseid 1 164;
- 19-64 aastaseid 4 051;
- üle 65- aastaseid 1 422.

Registreeritud töötuid seisuga 31.08.2018.a 159. Rahandusministeeriumi andmetel oli maksumaksjate keskmine arv 2018. aastal esimesel poolaastal 2969.

Valla demograafilist olukorda iseloomustab, nii nagu Eestit tervikuna, rahvaarvu vähenemine ja rahvastiku vananemine.

1.1 Põhitegevuse prognoos

Põhitegevuse tuludena käsitletakse eelarvestrateegias järgmisi tulusid:

- 1) maksutulud;
- 2) tulud kaupade ja teenuste müügist;
- 3) saadavad toetused;
- 4) muud tegevustulud.

Kõige olulisem tuluallikas on üksikisiku tulumaksu laekumine, mis moodustab 96% maksutuludest ja 55% põhitegevuse tuludest. Tulumaksu laekumist mõjutavad maksumaksjate arv, keskmise töötasu kasv ning riigipoolsed jaotusmeetodid alased otsused. Valla eelarvesse laekub üksikisiku tulumaksu 2018. aastal 11,86%, 2019. aastal 11,90% ja 2020.aastal 11,93%.

Rahandusministeeriumi 2018 aasta suvise prognoosi järgi on tööealises elanikkonnas nende inimeste osakaal, kes kas töötavad või otsivad aktiivselt tööd, jõudnud ajaloolisele kõrgetasemele, ulatudes 72%ni, mis on üks Euroopa Liidu kõrgematest. Majandusprognoos eeldab tööhõive mõõdukat kasvu (1,2%). Prognoosi kohaselt oodatakse 2018. aasta palgakasvuks 7,0%, mis maksuameti andmete kohaselt tähendab palgakasvu tempo püsimist eelmise aasta tempos. 2019. aastal on oodata palgakasvu aeglustumist 6%-le tulenevalt majanduskasvu stabiliseerumisest. See tähendab, et palgakasv püsib mõõdukalt kiirena ning kooskõlas tootlikkuse arenguga.

Otepää valla palga kasv on 2018. aasta I poolasta tulemuste põhjal madalam kui riigis keskmiselt. Samuti Eesti majandus näitab järjest rohkem ülekuumenemise märke ja seetõttu seetõttu ollakse palga kasvu prognoosimisel konservatiivsem. Samas eeldatakse et kasvab maksumaksjate osakaal tööealisest elanikkonnast ning see moodustab edaspidi ca 75% sihtrühmast.

Tabel 1. Maksumaksjate arvu muutus 2015-2022

	2015*	2016*	2017*	2018 eeldatav	2019 prognoos	2020 prognoos	2021 prognoos	2022 prognoos
Tööealine elanikkond	4261	4193	4118	4051	4000	4020	4030	4070
Maksumaksjate osakaal tööelistest	65,8%	68,4%	70,6%	73,2%	75,0%	75,0%	75,0%	75,0%
Maksumaksjad	2804	2867	2908	2969	3000	3015	3023	3053
Keskmine sissetulek	928€	976€	1 05 €	1 076€	1 130€	1 175€	1 210€	1 246€

* koondandmed Otepää, Sangaste ja Puka vald

Maamaks on riiklik maks, mis 100% laekub kohaliku omavalitsuse eelarvesse. Maamaksu määr on Otepää vallas 2,5% maa maksustamise hinnast aastas ja põllumajandussaaduste tootmiseks kasutusel oleva haritava maa ja loodusliku rohumaa määraks 2% maa maksustamishinnast aastas. Maamaksu planeerimisel kavandatakse rakendada jätkuvalt maksimum maksustamismäärasid, mis annab eelarvesse tulu 196 500€ aastas.

Otepää vallas on rakendatud ka reklaamimaks. 2019. aastal on eesmärgiks vaadata üle valla reklaamimaks ning rakendada seda ühetaoliselt kogu vallaterritooriumil.

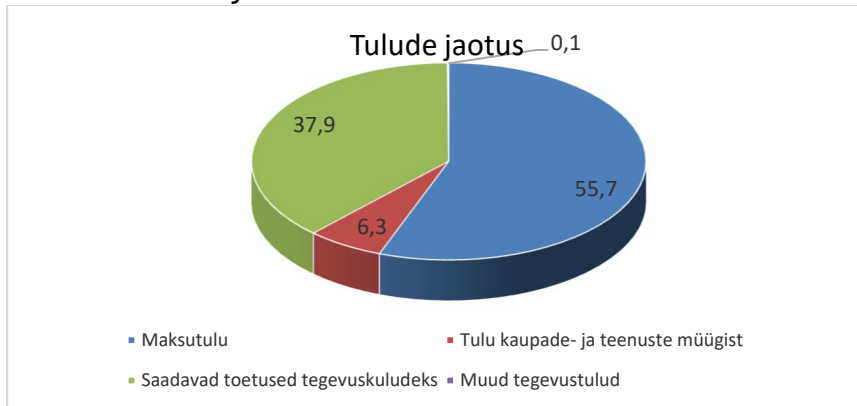
Strateegia vaates iseloomustab tulude planeerimist konservatiivsus.

Tabel 2. Põhitegevuse tulud aastatel 2017-2022

	2017 tegelik	2018 eeldatav täitmine	2019 prognoos	2020 prognoos	2021 prognoos	2022 prognoos
Maksutulu	4 540 294	4 804 400	5 052 500	5 283 500	5 448 500	5 657 500
s.h. tulumaks	4 307 854	4 597 000	4 841 000	5 072 000	5 237 000	5 446 000
s.h. maamaks	219 772	197 000	196 500	196 500	196 500	196 500
s.h. muud maksud	12 668	10 400	15 000	15 000	15 000	15 000
Tulud kaupade ja teenuste müügist	657 068	550 970	570 564	585 000	600 000	620 000
Saadavad toetused tegevuskuludeks	3 105 906	3 573 942	3 439 116	3 612 615	3 831 615	4 002 150
s.h. tasandusfond lg1	677 955	686 078	735 766	879 700	1 010 000	1 110 000
s.h. toetusfond lg2	2 074 207	2 523 754	2 595 450	2 675 915	2 764 615	2 835 150
s.h. muud toetused tegevuskuludeks	353 744	364 110	107 900	57 000	57 000	57 000
Muud tegevustulud	22 545	13 200	13 200	13 200	13 200	13 200
Põhitegevuse tulud kokku	8 325 813	8 942 512	9 075 380	9 494 315	9 893 315	10 292 850

Tulumaksu laekumine moodustab üle poole omavalitsuse põhitegevuse tuludest järgnevad toetused ning teenuste müügitulu (Joonis 2). Muud tulud on marginaalse tähtsusega.

Joonis 1. Tulude jaotus



Tulud kaupade ja teenuste müügist moodustavad valla tulubaasist 6,3% (Joonis 1). Antud tegevuse all kajastatakse tulud, mis laekuvad haridus- ja huvikooliteenuse eest teistelt omavalitsustelt; vanemate poolt makstavatest lasteaedade toidurahast ja õppetasudest ning muusikakooli ja kunstikooli õppetasudest. Siia arvestatakse veel vallale kuuluvate elu- ja mitteeluruumide üürile andmisest saadav tulu ning mitmesugused muud tulud, mis saadakse hallatavate asutuste ja struktuuriüksuste poolt osutatud teenuste eest.. Saadava tulu suurus sõltub lasteasutustes käivate laste arvust, teenuste hinnast ning ühe koha maksumusest. Üüritulu laekumine sõltub erinevate pindade üürimise võimalustest. Arvestades laste arvu vähenemist ning toetuse saajate arvu suurenemist on omatulu kasvuks keskmiselt planeeritud 2,5% aastas.

Toetuse moodustavad põhitegevuse tulude eelarvest 37,9 protsenti (Joonis 1). Enamus toetusi laekub riigieelarvest. Toetused on jaotatud toetusfondi, tasandusfondi ja muudeks jooksvateks toetusteks. Toetusfondi kaudu jagatakse kohalikele omavalitsustele toetusi konkreetsete tegevuste katteks - hariduskulude toetusteks (õpetajate töötasu, koolilõuna, õppevahendid jne), sotsiaaltoetusteks (toimetulekutoetuse maksmiseks, sotsiaaltoetuste ja- teenuste osutamiseks jne.) ja kohalike teede hoiuks. Toetusfond on seotud konkreetsete parameetritega: õpilaste, toimetulekutoetust saajate arv jne, seetõttu on seda raske prognoosida. Toetusfondi summad kajastuvad eelarves nii tulude kui kulude poolel, mistõttu põhitegevuse tulemit need ei mõjuta. Toetusfondivahendid suurenevad jõudsalt, sest riigieelarvest palka saavate õpetajate palgad suurenevad igal aastal ca 100 eurot õpetaja kohta kuus.

Tasandusfondist eraldatakse vahendeid omavalitsustele, kelle arvestuslikud kulud jäävad alla arvestuslikele tuludele. Eraldise suurus sõltub elanike arvust, kohaliku omavalitsuse arvestuslikust keskmisest tegevuskulust, tulumaksu laekumisest, arvestuslikust maamaksust. Tasandusfondi kulude planeerimisel on lähtunud Rahandusministeeriumi poolt välja töötatud omavalitsuste kuluvajaduse hindamise mudelist aastateks 2019-2020, mille järgi Otepää valla kuluvajadus nimetatud aastatel märkimisväärselt kasvab ning see tõttu kasvab eraldi tasandusfondist (§1).

Muude toetuste all kajastatakse toetusi riigilt ja riigiasutustelt, valitsussektori avalik-õiguslikelt juriidilistelt isikutelt ja sihtasutustelt ning muudelt isikutelt. Tegemist on üldjuhul sihtotstarbelised ja nendega kaasnevad lepingulised kohustused teatud kulutuste tegemiseks.

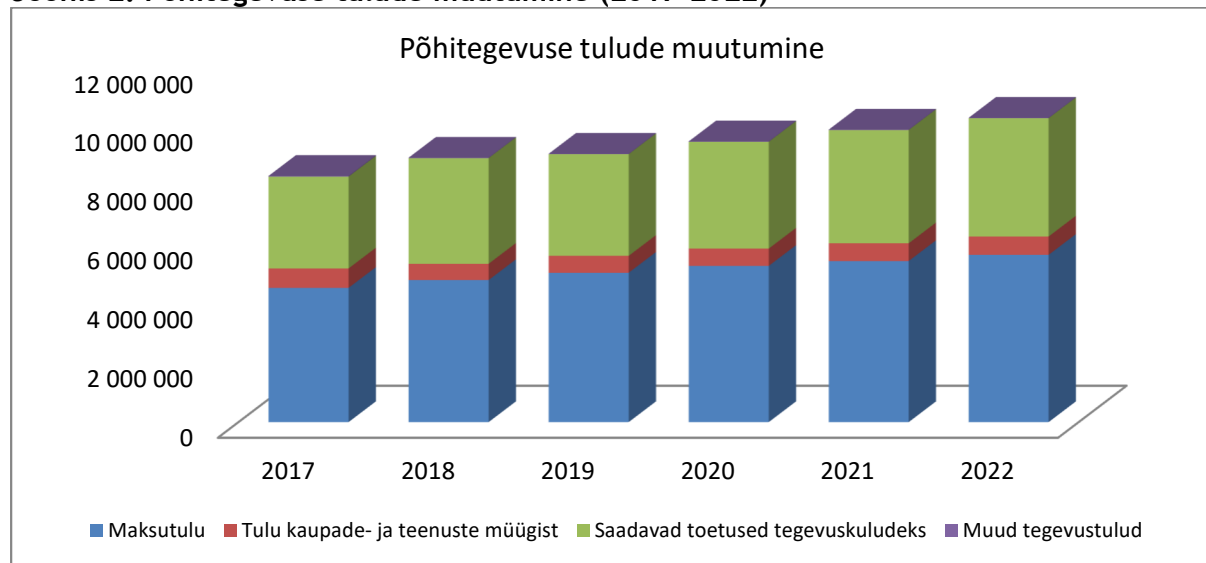
Eelarve tuludesse on kavandatud viieks eelseisval aastal järgmised toetused:

- koolipiima ning koolipuuvilja toetus;
- õppelaenude põhiosa kustutamiseks eraldatud vahendid;
- õpilaskodus riiklikul ülalpidamisel olevate laste toetus;
- hajaasustuse programmi kulude katteks saadav toetus;

Muud tulud moodustavad 0,1 protsenti põhitegevuse tuludest ja seal kajastatakse vee-erikasutustasu (Joonis 1).

Strateegiaperioodi tulude kasvuks on planeeritud 13,4%, kasvavad kõik tululiigid (Joonis 2)

Joonis 2. Põhitegevuse tulude muutumine (2017-2022)



Põhitegevuse tulud muutuvad:

- kui muutub Rahandusministeeriumi poolt prognoositud palgakasv ja riigipoolse jaotusmeetodika alused;
- kui laekub täiendavaid ühekordseid toetusi, mida ei oska prognoosi koostamise ajal ette näha.

Põhitegevuse kulud suurenevad strateegiaperioodil 11% võrra, kasvavad kõik kululiigid. Kulud jaotuvad tegevuskuludeks antavateks toetusteks ja mitmesugusteks tegevuskuludeks (personalikulud, majandamiskulud ja muud kulud). Suurim kuluartikkel on tööjõukulud, moodustades kulude struktuuris 58 protsenti, järgnevad majandamiskulud 36 protsenti ning toetused 7 protsendiga (Joonis 3). Põhitegevuse kulude majandamiskulude alajaotuse mahus nähakse igal aastal valla eelarves ette kulud valla põhitegevuse tagamiseks (elekter, side, vesi - kanalisatsioon, koristus, prügivedu, valveteenus jms).

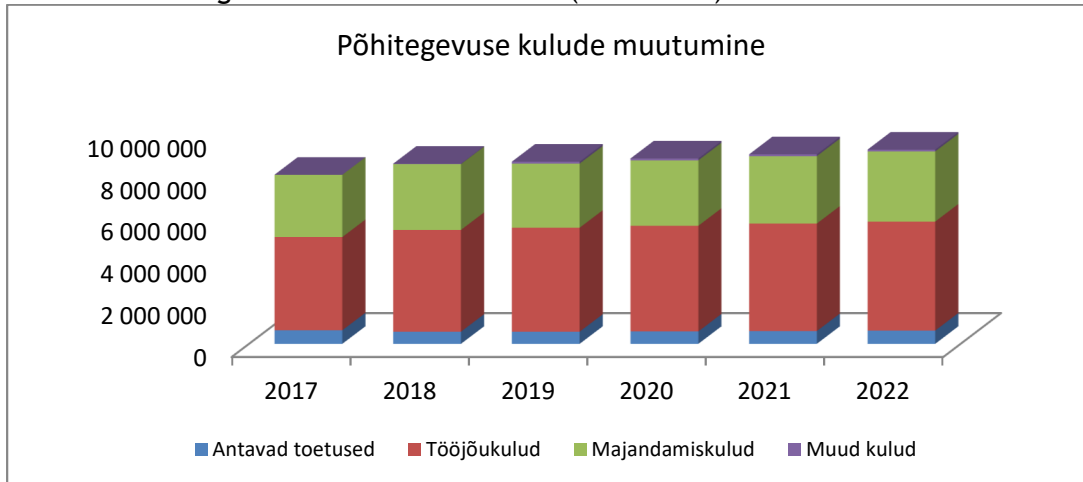
Tabel 3. Põhitegevuse kulud aastatel 2017-2022

Kulu liik	2017 tegelik	2018 eeldatav täitmine	2019 prognoos	2020 prognoos	2021 prognoos	2022 prognoos
Antavad teotused tegevuskuludeks	646 372	579 000	579 000	590 580	608 297	632 629

Muud tegevuskulud	7 419 313	8 013 664	8 109 496	8 251 163	8 433 502	8 632 635
<i>s.h. Tööjõukulud</i>	<i>4 446 534</i>	<i>4 855 000</i>	<i>4 959 396</i>	<i>5 039 861</i>	<i>5 128 561</i>	<i>5 199 096</i>
<i>s.h. Majandamiskulud</i>	<i>2 971 048</i>	<i>3 138 664</i>	<i>3 060 100</i>	<i>3 121 302</i>	<i>3 214 941</i>	<i>3 343 539</i>
<i>s.h. Muud kulud</i>	<i>1 731</i>	<i>20 000</i>	<i>90 000</i>	<i>90 000</i>	<i>90 000</i>	<i>90 000</i>
Kokku	8 065 685	8 592 664	8 688 496	8 841 743	9 041 799	9 265 264

Strateegia koostamisel on arvestatud, et kõik hallatavad asutused jätkavad oma tegevust ning koosseisudes olulisi muudatusi ei toimu.

Joonis 3. Põhitegevuse kulude muutumine (2017-2022)



Põhitegevuse kulusid saab vähendada:

- valla hallatavate asutuste reorganiseerimisel;
- alaeelarvetes sisemiste ressursside otsimisel, kulude optimeerimisel;
- valla poolt osutatavate teenuste, toetuste, dotatsioonide vähendamisel;
- ühishangete tegemisel, mis annaks efekti kaupade tsentraliseeritud tellimisel;
- seadusega mitte pandud kohustuste vähendamisel.

Põhitegevuse tulem on põhitegevuse tulude ja põhitegevuse kulude vahe, mille väärtus aruandeaasta lõpu seisuga peab olema null või positiivne. Eelarvestrateegia perioodil ületavad tulud kulud igal aastal kulud ning tulemi suhe tuludesse on perioodi alguses kasvav.

Tabel 4. Põhitegevuse tulem

	2017 tegelik	2018 eeldatav täitmine	2019 prognoos	2020 prognoos	2021 prognoos	2022 prognoos
Põhitegevuse tulud	8 325 813	8 942 512	9 075 380	9 494 315	9 893 315	10 292 850
Põhitegevuse kulud	8 065 685	8 592 664	8 688 496	8 841 743	9 041 799	9 265 264
Põhitegevuse tulem	260 128	349 848	386 884	652 572	851 516	1 027 586
Tulemi suhe tuludesse	3%	4%	4%	7%	9%	10%

Strateegia eesmärgiks on põhitegevuse tulude-kulude ülejäägi saavutamine võimalikult suurel määral, sest see on eelduseks valla investeerimisvõimekuse säilimisele ja kasvule. Antud strateegias on tulude kasv natuke suurem kulude kasvust. Omafinantseerimise võimekus kasvab 4%-lt 10%-le.

1.2 Investeermistegevus

Eelarvestrateegias kajastatakse investeermistegevuse eelarveosa olulisemad tegevused ja investeeringud koos kogumaksumuse prognoosi ja võimalike finantseerimisallikatega. Investeeringute finantseerimiseks on võimalik kasutada kolme allikat: omavahendid, laen ja toetused. Reeglina nõuavad toetused omavahenditega panustamist. Eelarvestrateegia koostamisel on lähtutud arengukava tegevuskavas planeeritud investeeringutest. Eelarveosa on negatiivne ehk investeermistegevuse kulud ületavad tulused. Negatiivset investeermistegevust võimaldavad positiivne põhitegevuse tuleml, finantseermistegevus ja võimalus kasutada likviidsete varade jääki.

Investeeringute tegemise võimalus sõltub valla omafinantseerimise võimekusest. Kuna see on tagasihoidlik, tehakse suuremaid investeeringuid välisrahastuse ja laenurahade abil (Tabel 5). Investeermistegevuses on kajastatud toetused eeldatavalt, kuna nende saamine ja suurus ei ole lõplikult selge. Ühinemistoetused -2018.a (287900€) ja 2019.a. (185450€) on kajastatud strateegiareal põhivara soetamiseks saadavad sihtfinantseerimised.

Tabel 5. Investeermistegevus (2017-2022)

	2017 tegelik	2018 eeldatav täitmine	2019 prognoos	2020 prognoos	2021 prognoos	2022 prognoos
Põhivara müük (+)	62 152	17 041	15 000	10 000	0	0
Põhivara soetus (-)	-969 059	-1 311 980	-4 417 650	-3 050 000	-1 000 000	-850 000
<i>sh projektide omaosalus</i>	-824 422	-823 300	-710 525	-502 500	-850 000	-850 000
Põhivara soetuseks saadav sihtfinantseerimine (+)	144 636	442 600	3 707 125	2 547 500	150 000	0
Põhivara soetuseks antav sihtfinantseerimine (-)	-387 448	-180 000	0	0	0	0
Osaluste ning muude aktsiate ja osade soetus (-)	-219 840	-148 650	0	0	0	0
Finantstulud (+)	21 183	200	200	200	200	200
Finantskulud (-)	-18 497	-31 250	-56 354	-54 891	-55 146	-52 360
Investeermistegevus kokku	-1 366 873	-1 212 039	-751 679	-547 191	-904 946	-902 160

Tabel 6. Investeeringuobjektid (2018-2022)

	2018 eeldatav täitmine	2019 prognoos	2020 prognoos	2021 prognoos	2022 prognoos
Otepää linnakeskuse arendamine	0	1 593 000	0	0	0
<i>sh toetuse arvelt</i>	<i>0</i>	<i>1 340 875</i>	<i>0</i>	<i>0</i>	<i>0</i>
<i>sh muude vahendite arvelt (omaosalus)</i>	<i>0</i>	<i>252 125</i>	<i>0</i>	<i>0</i>	<i>0</i>
Puka Keskkooli rekonstrueerimine	75 000	1 939 831	0	0	0
<i>sh toetuse arvelt</i>	<i>0</i>	<i>1 648 856</i>	<i>0</i>	<i>0</i>	<i>0</i>
<i>sh muude vahendite arvelt (omaosalus)</i>	<i>75 000</i>	<i>290 975</i>	<i>0</i>	<i>0</i>	<i>0</i>
Keeni koolihoone rekonstrueerimine	180 000	110 000	0	0	0
<i>sh toetuse arvelt</i>	<i>140 000</i>	<i>75 000</i>	<i>0</i>	<i>0</i>	<i>0</i>
<i>sh muude vahendite arvelt (omaosalus)</i>	<i>40 000</i>	<i>35 000</i>	<i>0</i>	<i>0</i>	<i>0</i>
Otepää Lasteaia projekteerimine rekonstrueerimine	811 050	0	0	0	0
<i>sh toetuse arvelt</i>	<i>286 450</i>	<i>0</i>	<i>0</i>	<i>0</i>	<i>0</i>
<i>sh muude vahendite arvelt (omaosalus)</i>	<i>524 600</i>	<i>0</i>	<i>0</i>	<i>0</i>	<i>0</i>

Efektiivsema tänavavalgustuse sisseadmine (tänavavalgustuse toimimise audit, valgustuse üleviimine LED - lampidele)	0	250 000	250 000	0	0
<i>sh toetuse arvelt</i>	0	197 500	197 500	0	0
<i>sh muude vahendite arvelt (omaosalus)</i>	0	52 500	52 500	0	0
Munitsipaal üürimaja ehitamine	0	0	2 400 000	0	0
<i>sh toetuse arvelt</i>	0	0	2 200 000	0	0
<i>sh muude vahendite arvelt (omaosalus)</i>	0	0	200 000	0	0
Lossiküla biopuhasti rekonstrueerimine	0	0	300 000	0	0
<i>sh toetuse arvelt</i>	0	0	150 000	0	0
<i>sh muude vahendite arvelt (omaosalus)</i>	0	0	150 000	0	0
Sangaste tuletõrjedepoo rajamine	0	0	0	300 000	0
<i>sh toetuse arvelt</i>	0	0	0	150 000	0
<i>sh muude vahendite arvelt (omaosalus)</i>	0	0	0	150 000	0
Sotsiaaleluruumide renoveerimine/soetamine	0	0	0	50 000	50 000
<i>sh toetuse arvelt</i>	0	0	0	0	0
<i>sh muude vahendite arvelt (omaosalus)</i>	0	0	0	50 000	50 000
Tööstuspargi rajamine ja ettevõtlustaristu arendamine	0	0	100 000	100 000	100 000
<i>sh toetuse arvelt</i>	0	0	0	0	0
<i>sh muude vahendite arvelt (omaosalus)</i>	0	0	100 000	100 000	100 000
Eakate päevakeskus, erihoolekande keskus	0	0	0	200 000	0
<i>sh toetuse arvelt</i>	0	0	0	0	0
<i>sh muude vahendite arvelt (omaosalus)</i>	0	0	0	200 000	0
Puka rahvamaja küttesüsteemi rekonstrueerimine	0	0	0	50 000	0
<i>sh toetuse arvelt</i>	0	0	0	0	0
<i>sh muude vahendite arvelt (omaosalus)</i>	0	0	0	50 000	0
Otepää Noortekeskuse viimine kooli juurde	0	0	0	300 000	0
<i>sh toetuse arvelt</i>	0	0	0	0	0
<i>sh muude vahendite arvelt (omaosalus)</i>	0	0	0	300 000	0
Erihoolekande teenusmaja ehitamine	0	509 819	0	0	0
<i>sh toetuse arvelt</i>	0	432 819	0	0	0
<i>sh muude vahendite arvelt (omaosalus)</i>	0	77 000	0	0	0
Vallamaja renoveerimine	0	0	0	0	700 000
<i>sh toetuse arvelt</i>	0	0	0	0	0
<i>sh muude vahendite arvelt (omaosalus)</i>	0	0	0	0	700 000
Nõuni rannaala arendamine	245 930	15 000	0	0	0
<i>sh toetuse arvelt</i>	62 230	12 075	0	0	0
<i>sh muude vahendite arvelt (omaosalus)</i>	183 700	2 925	0	0	0

1.3 Finantseerimistegevus

Finantseerimistegevus jaguneb:

- kohustuste võtmiseks;
- kohustuste tasumiseks.

Aastatel 2019-2022 on planeeritud võtta laenu suuremate investeeringute katteks 1 970 000 € (Tabel 7).

Tabel 7. Finantseerimistegevus (2019-2022)

	2017 tegelik	2018 eeldatav täitmine	2019 prognoos	2020 prognoos	2021 prognoos	2022 prognoos
Kohustuste võtmine	1 400 000	900 000	600 000	370 000	550 000	450 000

Kohustuste tasumine	-305 089	-472 053	-440 870	-485 386	-500 065	-565 567
Finantseerimistegevus	1 094 911	427 947	159 130	-115 386	49 935	-115 567

1.4 Põhitegevuse tulem ja netovõlakoormus

Eelarvestrateegias tuleb planeerida põhitegevuse tulem ja netovõlakoormus. Põhitegevuse tulem on põhitegevuse tulude ja põhitegevuse kulude vahe. Põhitegevuse tulemi väärtus ei või olla väiksem kui 0. Netovõlakoormus on võlakohustuste suuruse ja likviidsete varade kogusumma vahe. Netovõlakoormus võib aruandeaasta lõpul ulatuda lõppenud aruandeaasta põhitegevuse tulude ja põhitegevuse kulude kuuekordse vaheni, kuid ei tohi ületada sama aruandeaasta põhitegevuse tulude kogusummat. KOFIS-i kohaselt arvutatakse netovõlakoormus tekkepõhiste andmete alusel aastavahetuse seisuga.

Tabel 8. Põhitegevuse tulem ja netovõlakoormus (2017-2022)

	2017 tegelik	2018 eeldatav täitmine	2019 prognoos	2020 prognoos	2021 prognoos	2022 prognoos
Põhitegevuse tulud kokku	8 325 813	8 942 512	9 075 380	9 494 315	9 893 315	10 292 850
Põhitegevuse kulud kokku	8 065 685	8 592 664	8 688 496	8 841 743	9 041 799	9 265 264
Põhitegevuse tulem	260 128	349 848	386 884	652 572	851 516	1 027 586
Investeeringustegevus kokku	-1 366 873	-1 212 039	-751 679	-547 191	-904 946	-902 160
Eelarve tulem	-1 106 745	-862 191	-364 795	105 381	-53 430	125 426
Finantseerimistegevus	1 094 911	427 947	159 130	-115 386	49 935	-115 567
Likviidsete varade muutus (+ suurenemine, - vähenemine)	-11 834	-509 244	-205 665	-10 005	-3 495	9 859
Nõuete ja kohustuste saldode muutus (tekkepõhise e/a korral) (+ suurenemine /- vähenemine)	0	-75 000	0	0	0	0
Likviidsete varade suunamata jääk aasta lõpuks	734 244	225 000	19 335	9 330	5 835	15 694
Võlakohustused kokku aasta lõpu seisuga	3 019 518	3 439 702	3 590 494	3 468 266	3 512 089	3 396 091
<i>sh kohustused, mis ei kajastu finantseerimistegevuses</i>	29 583	21 820	13 482	6 640	528	97
Netovõlakoormus €	2 285 274	3 214 702	3 571 159	3 458 936	3 506 254	3 380 397
Netovõlakoormus (%)	27,4%	35,9%	39,3%	36,4%	35,4%	32,8%
Netovõlakoormuse ülemmäär €	4 995 488	5 365 507	5 445 228	5 696 589	5 935 989	6 175 710
Netovõlakoormuse ülemmäär (%)	60%	60%	60%	60%	60%	60%
Vaba netovõlakoormus €	2 710 214	2 150 805	1 874 069	2 237 653	2 429 735	2 795 313

1.5 Kokkuvõte

Otepää vald peab strateegiaperioodil kinni omavalitsustele riigi poolt kehtestatud finantsdistipliini tagamise meetmetest - kohaliku omavalitsuse üksuse ja kohaliku omavalitsuse üksuse arvestusüksuse põhitegevuse tulemi lubatavast väärtusest ja netovõlakoormuse ülemmäärast. Eelarvestrateegia on koostatud nii, et põhitegevuse tulemist piisab laenu teeninduse tagamiseks.

Valla finantsolukord võimaldab strateegiaperioodil ellu viia investeeringuid 9,3 miljoni euro väärtuses. Investeeringuid tehakse laenu või toetuste arvelt. Netovõlakoormus väheneb strateegiaperioodil 32,8%-ni.

1.6 Otepää Vallavalitsuse eelarvestrateegia 2017-2022 KOFs-i järgi.

Tabel 8 Otepää Vallavalitsuse 2017-2022 eelarvestrateegia

	2017 tegelik	2018 eeldatav täitmine	2019 prognoos	2020 prognoos	2021 prognoos	2022 prognoos
Põhitegevuse tulud kokku	8 325 813	8 942 512	9 075 380	9 494 315	9 893 315	10 292 850
Maksutulud	4 540 294	4 804 400	5 052 500	5 283 500	5 448 500	5 657 500
sh tulumaks	4 307 854	4 597 000	4 841 000	5 072 000	5 237 000	5 446 000
sh maamaks	219 772	197 000	196 500	196 500	196 500	196 500
sh muud maksutulud	12 668	10 400	15 000	15 000	15 000	15 000
Tulud kaupade ja teenuste müügist	657 068	550 970	570 564	585 000	600 000	620 000
Saadavad toetused tegevuskuludeks	3 105 906	3 573 942	3 439 116	3 612 615	3 831 615	4 002 150
sh tasandusfond	677 955	686 078	735 766	879 700	1 010 000	1 110 000
sh toetusfond	2 074 207	2 523 754	2 595 450	2 675 915	2 764 615	2 835 150
sh muud saadud toetused tegevuskuludeks	353 744	364 110	107 900	57 000	57 000	57 000
Muud tegevustulud	22 545	13 200	13 200	13 200	13 200	13 200
Põhitegevuse kulud kokku	8 065 685	8 592 664	8 688 496	8 841 743	9 041 799	9 265 264
Antavad toetused tegevuskuludeks	646 372	579 000	579 000	590 580	608 297	632 629
Muud tegevuskulud	7 417 582	8 013 664	8 019 496	8 161 163	8 343 502	8 542 635
sh personalikulud	4 446 534	4 855 000	4 959 396	5 039 861	5 128 561	5 199 096
sh majandamiskulud	2 971 048	3 138 664	3 060 100	3 121 302	3 214 941	3 343 539
sh alates 2012 sõlmitud katkestamatud kasutusrendimaksud	11 385	8 338	6 843	6 111	432	20
sh muud kulud	1 731	20 000	90 000	90 000	90 000	90 000
Põhitegevuse tulem	260 128	349 848	386 884	652 572	851 516	1 027 586
Investeeringustegevus kokku	-1 366 873	-1 212 039	-751 679	-547 191	-904 946	-902 160
Põhivara müük (+)	62 152	17 041	15 000	10 000	0	0
Põhivara soetus (-)	-969 059	-1 311 980	-4 417 650	-3 050 000	-1 000 000	-850 000
sh projektide omaosalus	-824 422	-823 300	-710 525	-502 500	-850 000	-850 000
Põhivara soetuseks saadav sihtfinantseerimine (+)	144 636	442 600	3 707 125	2 547 500	150 000	0
Põhivara soetuseks antav sihtfinantseerimine (-)	-387 448	-180 000	0	0	0	0
Osaluste ning muude aktsiate ja osade soetus (-)	-219 840	-148 650	0	0	0	0
Finantstulud (+)	21 183	200	200	200	200	200
Finantskulud (-)	-18 497	-31 250	-56 354	-54 891	-55 146	-52 360
Eelarve tulem	-1 106 745	-862 191	-364 795	105 381	-53 430	125 426
Finantseerimistegevus	1 094 911	427 947	159 130	-115 386	49 935	-115 567
Kohustuste võtmine (+)	1 400 000	900 000	600 000	370 000	550 000	450 000
Kohustuste tasumine (-)	-305 089	-472 053	-440 870	-485 386	-500 065	-565 567
Likviidsete varade muutus (+ suurenemine, - vähenemine)	-11 834	-509 244	-205 665	-10 005	-3 495	9 859
Nõuete ja kohustuste saldode muutus (tekkepõhise e/a korral) (+ suurenemine /- vähenemine)	0	-75 000	0	0	0	0

Likviidsete varade suunamata jääk aasta lõpuks	734 244	225 000	19 335	9 330	5 835	15 694
Võlakohustused kokku aasta lõpu seisuga	3 019 518	3 439 702	3 590 494	3 468 266	3 512 089	3 396 091
sh kohustused, mis ei kajastu finantseerimistegevuses	29 583	21 820	13 482	6 640	528	97
Netovõlakoormus €	2 285 274	3 214 702	3 571 159	3 458 936	3 506 254	3 380 397
Netovõlakoormus (%)	27,4%	35,9%	39,3%	36,4%	35,4%	32,8%
Netovõlakoormuse ülemmäär €	4 995 488	5 365 507	5 445 228	5 696 589	5 935 989	6 175 710
Netovõlakoormuse ülemmäär (%)	60,0%	60,0%	60,0%	60,0%	60,0%	60,0%
Vaba netovõlakoormus €	2 710 214	2 150 805	1 874 069	2 237 653	2 429 735	2 795 313

Lisa 6. Otepää valla arengukava seminaridel osalenute nimekiri

Aili Keldo, Aado Altmets, Aet Arula, Aili Keldo, Aivo Meema, Angelika Armolik, Anneli Uffert, Anneli Vetka, Anu Lepik, Arne Ader, Aveli Kikkatalo, Chaty Uibopuu, Eha Mandel, Ene Must, Enelin Alter, Ermo Kruuse, Ethel Kümmel, Eve Mahhov, Ewe-Ly Oja, Heivi Truu, Ivika Nögel, Jaak Grünberg, Jaak Mae, Jaan Reidolf, Jaanus Raidal, Jana Mae, Janika Laur, Jorma Riivald, Kaido Tamberg, Kaire Jaanus, Kaja Aluvee, Kaja Raud, Kalev Kepp, Kalev Merisalu, Karl Mõts, Kati Kala, Kersti Tamm, Kuldar Veere, Laive Poska, Maire Murumaa, Mare Raid, Margit Turb, Margot Keres, Marika Viks, Maris Frosch, Marju Karavin, Martin Teder, Miia Pallase, Monika Otkova, Nele Bend, Õnne Paimre, Peeter Kangur, Raili Mandli, Raivo Kalda, Reet Ohna, Rein Jüris, Rein Org, Rein Pullerits, Rita Pärnik, Signe Hunt, Siim Kalda, Tanel Soovares, Tiia Võttin, Tiie Jaaniste, Tiina Ivask, Uuno Laul, Vello Vou, Ülle Pukk, Ülle Veeroja, Ülvi Kann,